

1С:Предприятие 8

Конфигурация «Университет ПРОФ»

Инструкция по установке

Фирма «1С»

Москва

2026

ПРАВО ТИРАЖИРОВАНИЯ ПРОГРАММНЫХ СРЕДСТВ И ДОКУМЕНТАЦИИ ПРИНАДЛЕЖИТ ФИРМЕ «1С»

Приобретая конфигурацию «Университет ПРОФ»,
Вы тем самым даете согласие не допускать
копирования программ и документации без
письменного разрешения фирмы «1С».

© ООО «1С», 2026

Фирма «1С», Москва, 123056, а/я 64
Отдел продаж: Селезневская ул., 21
тел. (495)737-92-57
факс: (495)681-44-07
e-mail: 1c@1c.ru
URL: www.1c.ru, v8.1c.ru

ООО «СГУ-Инфоком», 355035, Ставрополь, Суворова ул., 7
Тел. (499)700-00-65
e-mail: 1c@sgu-infocom.ru
URL: www.sgu-infocom.ru

Разработчики со стороны фирмы «1С»:

Группа разработки программ — А. Алексеев, А. Безбородов, Д. Беззорова, П. Ваксман, А. Виноградов, А. Волков, И. Гольцштейн, Е. Горностеев, Г. Давыд, О. Дарут, Д. Зарезвай, Д. Исаев, С. Копылов, С. Кухаренко, М. Лейбович, Г. Леонтьев, А. Лехин, А. Медведев, А. Митрофанов, Е. Митрошкин, С. Мурзин, С. Нуркиев, Д. Павленко, А. Пивовар, А. Пуляин, Д. Руксанов, Д. Сиринбин, А. Смирнов, П. Соловьев, В. Соколовский, В. Филиппов, П. Чиков, А. Черныш, А. Шкелевко.

Конфигурация — О. Бажков, А. Безбородов, Д. Бирюлин, Д. Исаев, А. Капранов, Р. Мукай, М. Павлов, А. Степанов, В. Филиппов, А. Шамин, А. Яковлев.

Документация — А. Безбородов, О. Бажков, Д. Бирюлин, А. Капранов, Р. Мукай, Е. Семенов, А. Степанов, В. Филиппов, А. Шамин, А. Яковлев.

Разработчики со стороны «Инфоком»:

Конфигурация — А.И. Апанасенко, И.Ю. Беседин, В.А. Бобрышов, В.А. Божьев, Е.В. Бойко, Е.Н. Бондарева, Н.Р. Булахов, О.В. Вашкевич, В.А. Гречкин, Анд. В. Гриценко, Арт. В. Гриценко, А.А. Казначеев, Я.С. Казначеева, О.Н. Коваленко, О.А. Кожухарь, А.В. Котелко, А.Ф. Маслов, И.А. Мироненко, Н.М. Османов, А.Е. Педашенко, М.С. Пешков, Е.В. Подвысоцкий, Т.А. Подвысоцкая, С.В. Синченков, Т.В. Ситников, Е.А. Студенцова, А.В. Тарасенко, Н. В. Терновой, А.А. Туликин, А.В. Цысарь, В.В. Шевчук, А.О. Шульгин.

Документация — Е.Н. Бондарева, Т.Н. Бурчак, О.В. Вашкевич, В.А. Гречкин, Я.С. Казначеева, Е.С. Кияшко, И.А. Новикова, К.С. Синченкова, М.С. Пешков, Т.В. Таточенко, Н.В. Терновой, А.О. Шульгин, С. А. Лагунова.

Наименование книги: 1С:Предприятие 8. Конфигурация
«Университет ПРОФ». Инструкция по установке
Номер издания: 83.39486.01.001
Дата выхода:

ЛИНИЯ КОНСУЛЬТАЦИИ

Зарегистрированные пользователи программного продукта имеют право на получение консультаций по телефону и электронной почте. Для регистрации необходимо заполнить регистрационную анкету и выслать ее в фирму «1С».

Более подробные сведения об условиях получения консультаций указаны в регистрационной карточке программного продукта.

За консультациями по конфигурации «Университет ПРОФ» необходимо обращаться на линию консультаций группы компаний «Инфоком» по телефону (499) 700-00-65 или в группу компаний «Инфоком» по электронной почте 1c@sgu-infocom.ru. Линия консультаций работает с 10:00 до 17:00 по московскому времени, кроме суббот, воскресений и праздничных дней (по распорядку московских предприятий).

Обращаясь к линии консультаций, следует находиться рядом со своим компьютером, иметь под рукой настоящее руководство и свою часть регистрационной анкеты. Желательно заранее уточнить типы используемого компьютера и принтера.

Набрав телефон линии консультаций, вы должны услышать ответ дежурного сотрудника. После этого сообщите наименование вашей организации, номер вашего экземпляра системы (он обозначен на CD-ROM комплекта поставки и на вашей части регистрационной анкеты) и, возможно, другую регистрационную информацию по запросу сотрудника линии консультаций. Названная вами информация будет проверена по данным, указанным в отосланной в фирму «1С» части регистрационной анкеты.

Отвечая на возникшие у вас вопросы, дежурный сотрудник может воспроизвести возникшую ситуацию на своем компьютере. Он даст вам рекомендации сразу же или после обсуждения с разработчиками. Работа линии консультаций регистрируется, поэтому при повторных обращениях по сложным проблемам вы можете сослаться на дату и время предыдущего разговора.

МЫ ВСЕГДА РАДЫ ВАМ ПОМОЧЬ!

Оглавление

Введение.....	6
Глава 1. Установка конфигурации «Университет ПРОФ»	7
Установка системы лицензирования и защиты конфигураций платформы 1С:Предприятие 8.....	10
Обновление предыдущих версий СЛК.....	22
Особенности использования расширенных средств работы с файлами в браузере Mozilla FireFox	23

Введение

Деятельность современного вуза носит многопрофильный характер, а управление вузом является сложной комплексной задачей, требующей решения организационных и технологических проблем с учетом экономической целесообразности. При этом лидирующие позиции любой организации, в том числе вуза, определяются в первую очередь его возможностями по доступу, хранению и качественной обработке информации, огромную важность приобретает эффективное использование передовых достижений в сфере информационных технологий. Для процесса управления в вузе информационные технологии, в частности создание и использование комплексных автоматизированных информационных систем, являются основным средством, которое позволяет создать преимущества в конкурентной среде.

Конфигурация «Университет ПРОФ» представляет собой унифицированное программное средство по организации и осуществлению управленческой деятельности образовательных процессов. Архитектура конфигурации «Университет ПРОФ» является самостоятельной конфигурацией, никак не связанной с прочими продуктами «1С», и не требует установки «1С:Бухгалтерии». Между тем в системе используются классические подходы к хранению информации, в частности справочники, которые будут описаны в рамках подсистемы хранения информации. При разработке конфигурации «Университет ПРОФ» использовались объекты библиотеки стандартных подсистем разработки фирмы «1С».

Данный материал описывает порядок установки программного продукта «Университет ПРОФ».

Установка конфигурации «Университет ПРОФ»

Если пользователи будут работать с конфигурацией на нескольких рабочих местах, следует обеспечить их персональными компьютерами, объединенными в локальную сеть Windows, и использовать многопользовательский вариант системы «1С:Предприятие 8.3». До установки конфигурации на рабочих местах пользователей должна быть установлена платформа «1С:Предприятие 8.3».

Если же предполагается, что работа с конфигурацией будет вестись только с одного рабочего места, то можно установить однопользовательский вариант системы «1С:Предприятие 8.3».

Конфигурация «Университет ПРОФ» для системы «1С:Предприятие 8.3» поставляется на компакт-диске. Установка выполняется при помощи специальной программы. Перед тем как приступить к установке, следует убедиться, что компьютер не заражен вирусами, а жесткий диск не содержит ошибок и имеется достаточно свободного места для выполнения установки.

Для установки конфигурации с компакт-диска необходимо выполнить следующие действия:

1. Вставьте компакт-диск с дистрибутивом конфигурации «Университет ПРОФ» в устройство чтения компакт-дисков вашего компьютера.
2. Дождитесь автоматического запуска стартового меню.

Если по какой-либо причине стартовое меню автоматически не запускается (например, в панели управления, в свойствах устройства чтения компакт-дисков сброшен флажок «Автоматическое распознавание диска»), программу установки следует запустить вручную. Для этого выполните следующие действия:

1. В меню «Пуск» выберите пункт «Выполнить».
2. В выданном на экран запросе укажите имя программы установки (вместе с именем устройства чтения компакт-дисков, например D:):
D:\autorun.exe.
3. Нажмите кнопку ОК.

После выполнения подготовительных действий на экран будет выведено стартовое окно программы установки.

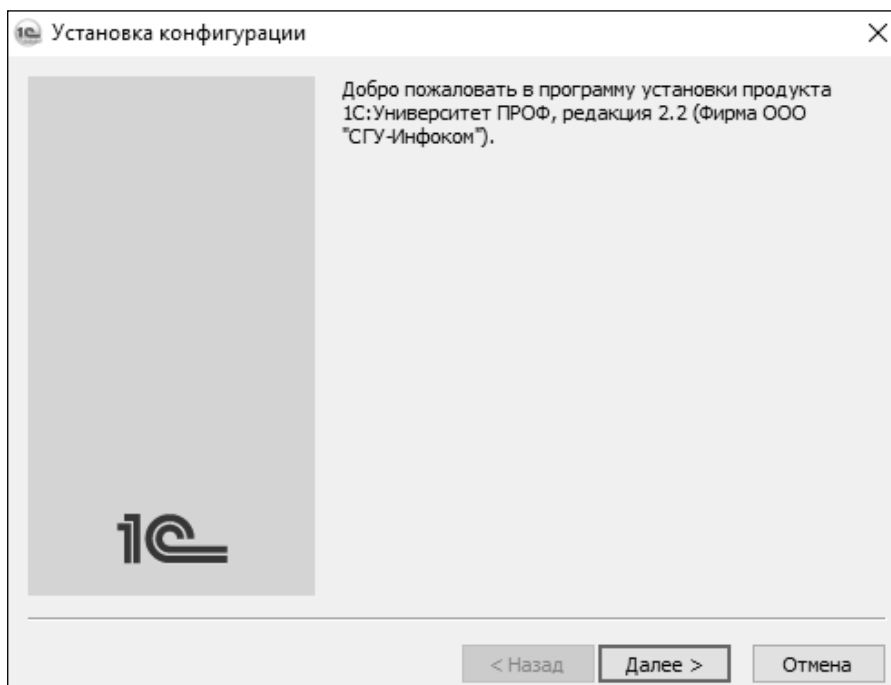


Рис. 1. Окно установки конфигурации «Университет ПРОФ». Шаг 1

Нажмите кнопку «Далее» для продолжения установки.

Программа установки предлагает выбрать каталог на жестком диске, куда будет устанавливаться конфигурация. Вы можете использовать имя каталога, предложенное программой установки, или ввести другое имя, нажав кнопку «Обзор». Рекомендуется не изменять предлагаемый каталог, т.к. в этом случае программа установки выполнит создание конфигураций-шаблонов. При добавлении новой информационной базы в список информационных баз из этого каталога будут выбираться конфигурации-шаблоны. В случае изменения предлагаемого имени каталога установки установленные конфигурации могут быть использованы для работы, но возможность создания информационных баз по шаблону будет утрачена.

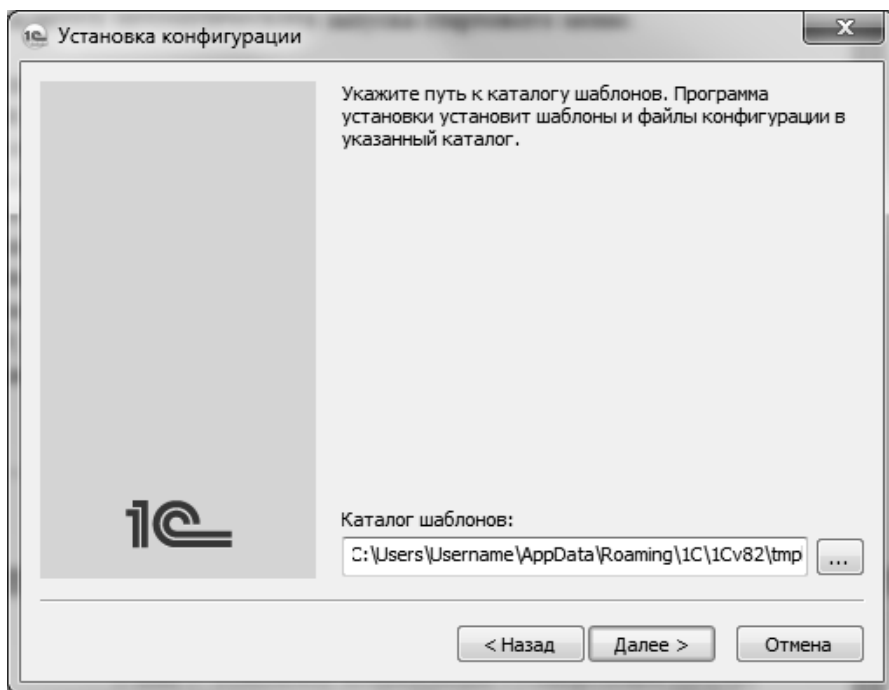


Рис. 2. Окно установки конфигурации «Университет ПРОФ». Шаг 2

После указания имени каталога нажмите кнопку «Далее» для продолжения установки. Если каталога установки не существует, программа установки создает его.

В том случае, если в указанном вами каталоге для установки конфигурации уже существуют подкаталоги с установленной ранее конфигурацией, программа сообщает о найденной конфигурации и повторно запрашивает о необходимости установки в данный каталог. В случае подтверждения будет произведена перезапись файлов конфигурации.

Если в выбранном каталоге не установлена конфигурация, программа сразу начинает копирование файлов демонстрационной конфигурации системы «1С:Предприятие 8.3».

После окончания установки выводится финальное состояние окна программы установки, в котором необходимо нажать кнопку «Готово».

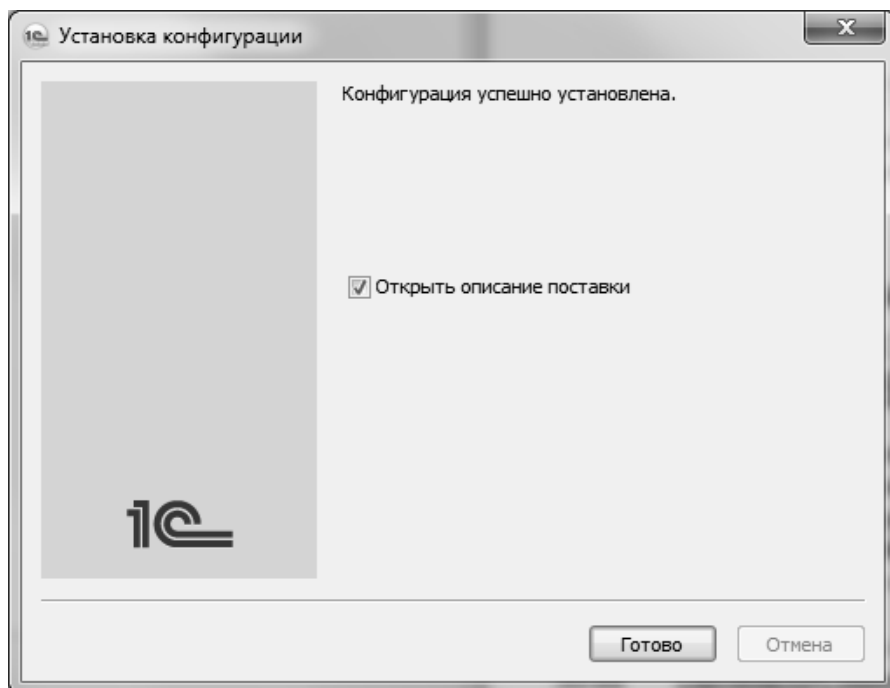


Рис. 3. Окно установки конфигурации «Университет ПРОФ». Сообщение об успешной установке

При установке конфигурации «Университет ПРОФ» типовым разрешением экрана считается 1024x768 пт.

Подробнее об установке конфигурации и создании информационных баз можно узнать из книги «1С:Предприятие 8.3. Руководство по установке и запуску».

Установка системы лицензирования и защиты конфигураций платформы 1С:Предприятие 8

СЛК (система лицензирования и защиты конфигураций) предназначена для предотвращения нелегального использования отраслевой части конфигурации «Университет ПРОФ» и контроля числа доступных лицензий.

Для скачивания архива с дистрибутивами СЛК нужно на <https://releases.1c.ru> перейти в раздел актуального релиза и нажать на гиперссылку «Компоненты защиты конфигурации». Полученный архив будет иметь название по маске «SGU_UniversityPROF_..._Protection.zip» (например, SGU_UniversityPROF_2_2_2_2_15_20_Protection.zip).

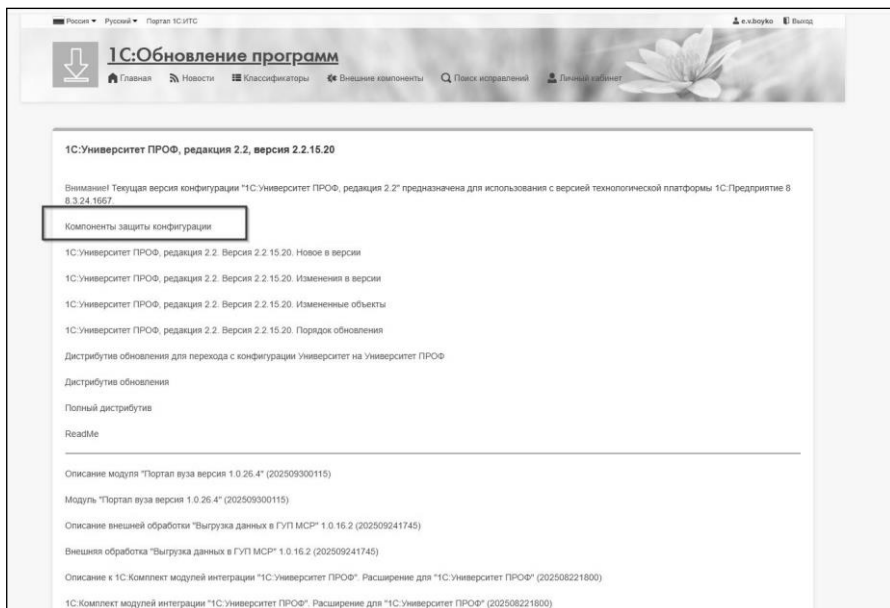


Рис. 4. Ссылка для скачивания архива с дистрибутивами СЛК

Также дистрибутив СЛК можно найти в каталоге шаблонов конфигураций после установки дистрибутива «Университет ПРОФ».

Имя	Дата изменения	Тип	Размер
Protection	18.11.2025 17:38	Папка с файлами	
1Cv8.cf	18.11.2025 17:20	Конфигурация и...	272 741 КБ
1Cv8.dt	18.11.2025 17:21	Выгрузка инфор...	338 080 КБ
1cv8.mft	18.11.2025 17:20	Файл "МФТ"	1 КБ
ReadMe.txt	18.11.2025 17:13	Исходный файл ...	3 КБ
VerInfo.txt	18.11.2025 17:13	Исходный файл ...	1 КБ
Версии библиотек.txt	18.11.2025 17:13	Исходный файл ...	1 КБ
ЗУП, ЗКГУ -- Университет.xml	20.03.2025 18:17	Исходный файл ...	304 КБ
Особенности конфигурации (АПК).xml	03.04.2019 6:45	Исходный файл ...	10 183 КБ
Университет -- ЗУП, ЗКГУ.xml	20.03.2025 16:53	Исходный файл ...	105 КБ
Характеристика конфигурации Универ...	18.11.2025 17:13	Yandex Browser H...	5 КБ

Рис. 5. Папка с дистрибутивом СЛК в каталоге шаблонов конфигураций

Установщик сервера лицензирования конфигурации – `licenceserver.exe`, он находится в каталоге «<Адрес, куда распакован архив с дистрибутивами СЛК>\licenceserver\».

Имя	Тип
licenceaddin-3.0.39.12400	Папка с файлами
licenceserver-3.0.39.12400	Папка с файлами
manuals	Папка с файлами
readme.txt	Текстовый документ

Рис. 6. Содержимое архива с дистрибутивами СЛК

СЛК состоит из двух основных частей – сервера и клиента.

Сервер СЛК обслуживает ключи защиты (программные и аппаратные), раздает их лицензии и обрабатывает запросы клиентов. Сервер СЛК, выполненный в виде системной службы, является основным элементом системы и предназначен для контроля количества лицензий и доступа к ключам защиты, защищенным объектам и лицензионным параметрам.

Клиент, выполненный в виде внешней компоненты 1С:Предприятие, или Компонента СЛК, встраивается в конфигурацию

ее разработчиком и используется для создания защищенных объектов, получения лицензий и данных с сервера СЛК.

Связь между компонентой и сервером СЛК осуществляется по стандартному протоколу HTTP по умолчанию по порту 9099.

ВАЖНО! Версии сервера и компоненты должны соответствовать друг другу. Компонента от предыдущих версий СЛК 2.* не сможет работать с сервером СЛК 3.0 и наоборот, компонента от СЛК 3.0 не сможет работать с сервером СЛК 2.*.

Имя	Тип
licenceserver.conf	Файл "CONF"
licenceserver-3.0.39.12400.win.exe	Приложение
licenceserver-3.0.39.12400.x86_64.dmg	Файл "DMG"
licenceserver-3.0.39-12400.aarch64.rpm	Файл "RPM"
licenceserver-3.0.39-12400.amd64.deb	Файл "DEB"
licenceserver-3.0.39-12400.arm64.deb	Файл "DEB"
licenceserver-3.0.39-12400.i386.deb	Файл "DEB"
licenceserver-3.0.39-12400.i386.rpm	Файл "RPM"
licenceserver-3.0.39-12400.x86_64.rpm	Файл "RPM"
upkey-10.1.11.701-r525.exe	Приложение

Рис. 7. Файлы установки сервера СЛК

Имя	Тип
licenceaddin-3.0.39.12400.win.exe	Приложение
licenceaddin-3.0.39-12400.aarch64.rpm	Файл "RPM"
licenceaddin-3.0.39-12400.amd64.deb	Файл "DEB"
licenceaddin-3.0.39-12400.arm64.deb	Файл "DEB"
licenceaddin-3.0.39-12400.i386.deb	Файл "DEB"
licenceaddin-3.0.39-12400.i386.rpm	Файл "RPM"
licenceaddin-3.0.39-12400.x86_64.rpm	Файл "RPM"

Рис. 8. Файлы установки компоненты СЛК

Для ОС Windows при запуске установочного пакета сервера СЛК выполняется установка в интерактивном режиме.

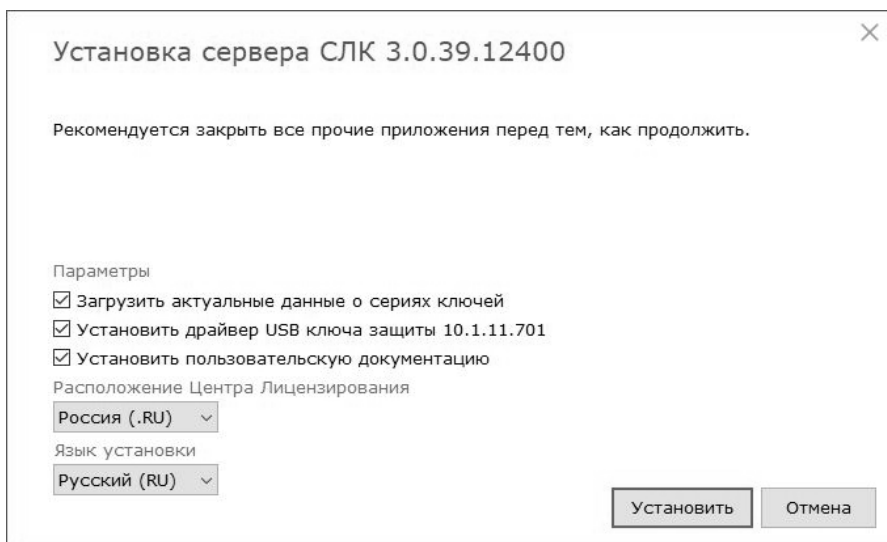


Рис. 9. Окно установки сервера СЛК

Драйвера можно не устанавливать, если не планируется использовать usb-ключ.

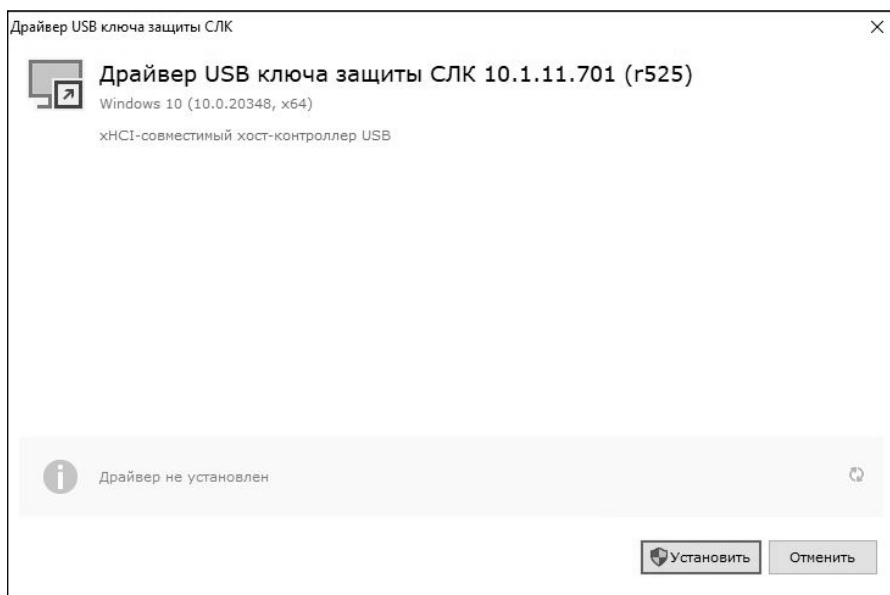


Рис. 10. Драйвер USB ключа защиты СЛК не установлен

Драйвера USB ключа защиты СЛК будут установлены, только если была установлена «галочка» для их установки (см. скриншот выше).

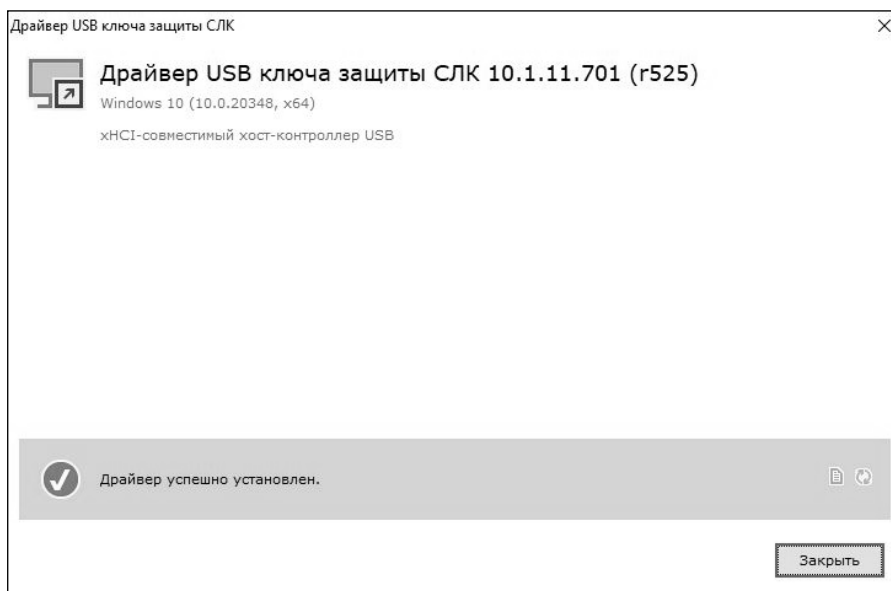


Рис. 11. Драйвер USB ключа защиты СЛК установлен

Администрирование сервера, установка лицензий и настройка параметров выполняется при помощи консоли, которая выполнена в виде веб-приложения и доступна при помощи веб браузера по адресу и порту сервера СЛК. Например, на локальном компьютере при использовании стандартного порта 9099 адрес консоли будет `http://localhost:9099`

ВАЖНО! В случае необходимости размещения сервера СЛК на компьютере с публичным IP-адресом **критически важно** не отключать авторизацию и сменить стандартные параметры доступа к консоли. Крайне рекомендуется разрешить доступ только с конкретных адресов.

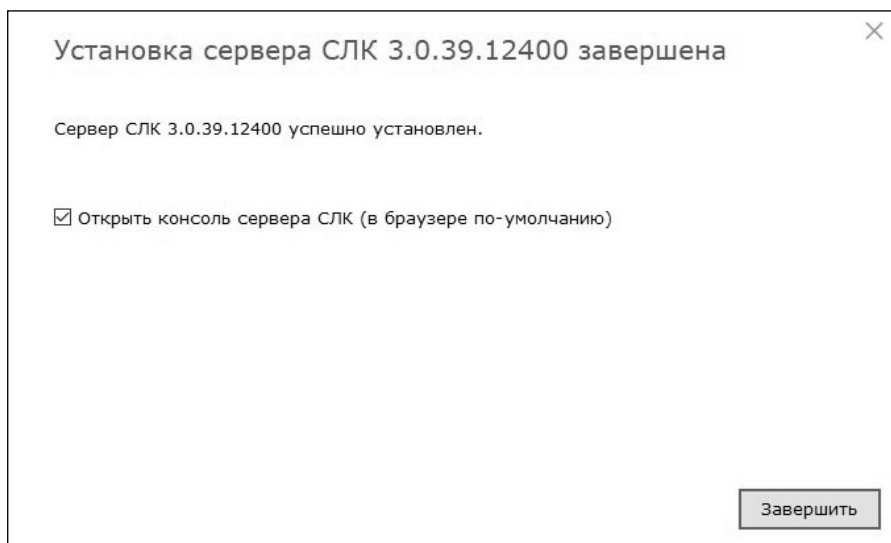


Рис. 12. Окно сообщения об успешной установке сервера СЛК

Установка лицензий СЛК выполняется в разделе «Установка лицензий», где необходимо ввести 20-значный код активации программного ключа (передается партнером вузу вместе с прочими файлами при регистрации), указать ИНН (или БИН), КПП организации, на которую зарегистрирован программный продукт и нажать «Установить автоматически через Интернет».

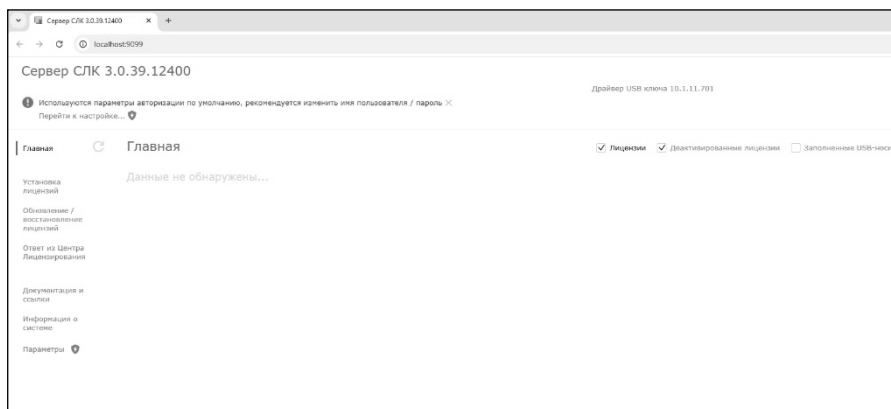


Рис. 13. Главная страница сервера СЛК


		Программный ключ СЛК для конфигурации	
<p>Настоящий документ содержит данные активации программного ключа СЛК для используемой Вами конфигурации</p>			
Регистрационный номер Артикул [blurred]		<p>Программный ключ СЛК для конфигурации может быть использован только на том носителе, где он был активирован. В случае замены компьютера или изменения его конфигурации возможно получение ограниченного числа резервных кодов активации. Получение таких кодов доступно только при условии регистрации продукта в фирме «IC». Порядок регистрации указан в регистрационной карточке продукта.</p> <p>Для восстановления работоспособности или для переноса установленного ключа на другой носитель возможно <u>самостоятельное получение таких кодов в консоли сервера СЛК</u>.</p>	
Ключ защиты Серия 6211, С/Н [blurred], Основной			
Продукт IC: Университет ПРОФ, Ред.2.2 Электронная поставка			
Код активации: [blurred]			

Рис. 14. Анкета, содержащая информацию о программном ключе СЛК

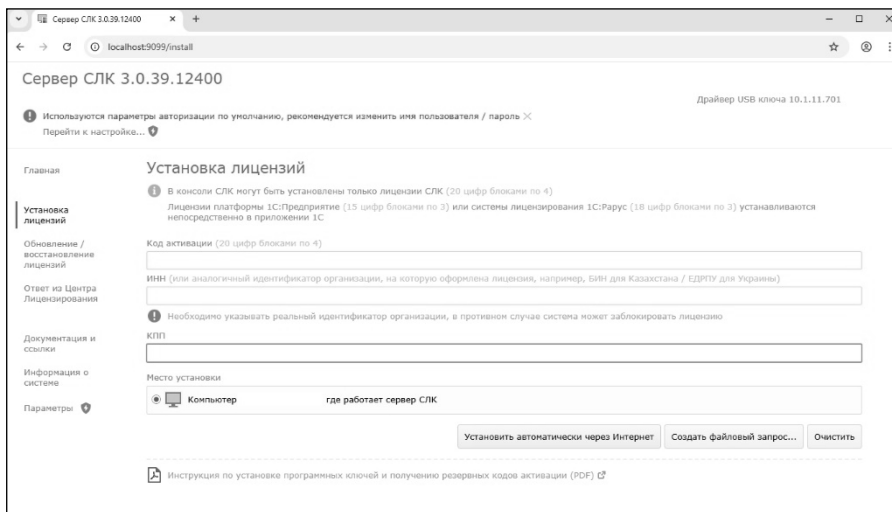


Рис. 15. Установка лицензий на сервере СЛК

После установки информация о ключе появится на главной странице сервера СЛК.

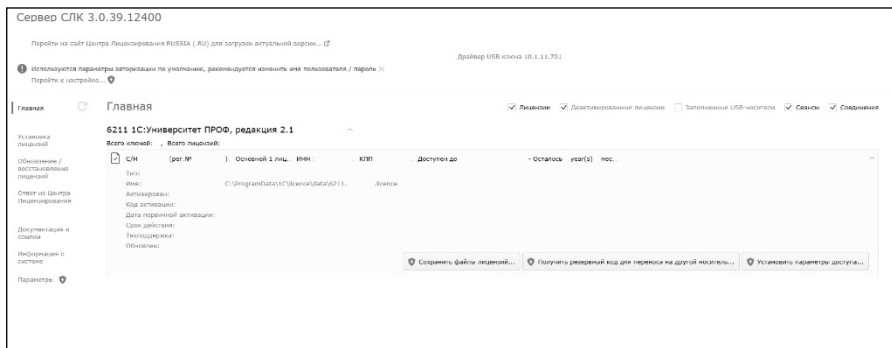


Рис. 16. Информация о ключе СЛК на главной странице сервера СЛК

Помимо установки сервера СЛК, необходимо установить также компоненту СЛК на компьютерах, где выполняется рабочий процесс системы 1С:Предприятие:

- на компьютере сервера приложений для клиент-серверных баз;
- на компьютерах, где запускается клиентское приложение (тонкий / толстый клиент);

- на компьютере, где работает веб-сервер, при публикации на нем файловых баз).

Внешняя компонента СЛК – это клиентская часть системы, при помощи которой конфигурация обращается к серверу СЛК.

Компонента СЛК `licenseaddin-3.0.39.12400.win.exe` расположена в каталоге «<Адрес установки «Университет ПРОФ»>\licenseaddin-3.0.39.12400»

При запуске установочного пакета компоненты выполняется установка в интерактивном режиме.

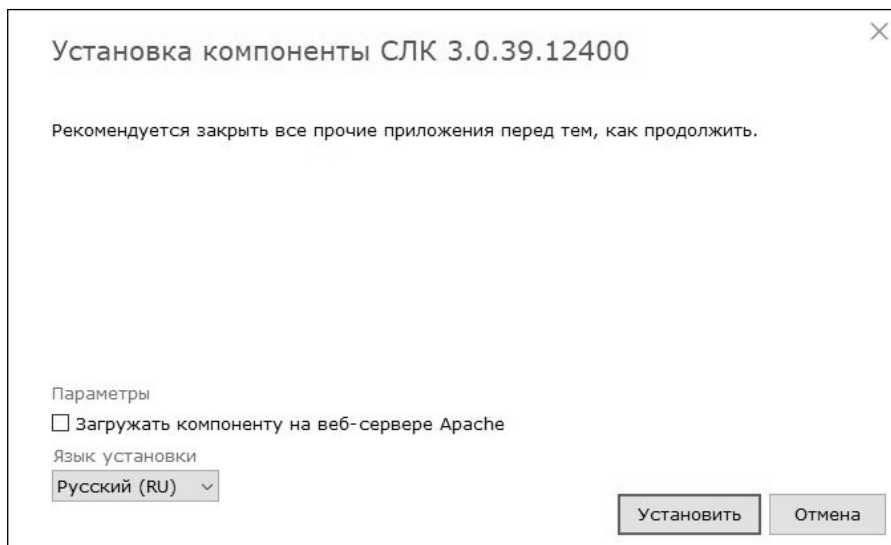


Рис. 17. Окно установки компоненты СЛК

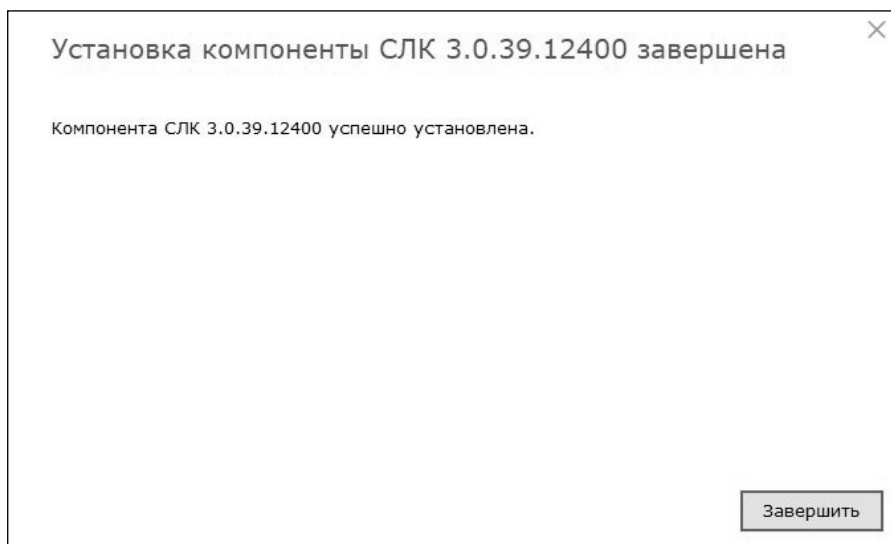


Рис. 18. Окно с сообщением об успешной установке компоненты СЛК

После успешной установки сервера и компоненты СЛК необходимо настроить параметры связи СЛК в «Университет ПРОФ». Для этого нужно перейти в подсистему «Администрирование», в меню «Сервис» и открыть форму «Параметры связи СЛК», где настраиваются параметры связи.

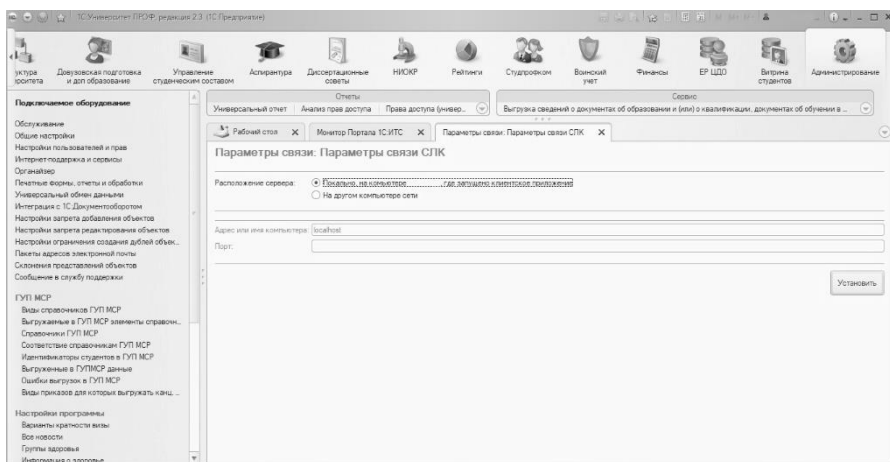


Рис. 19. Настройка параметров связи СЛК при расположении сервера локально, на компьютере, где запущено клиентское приложение

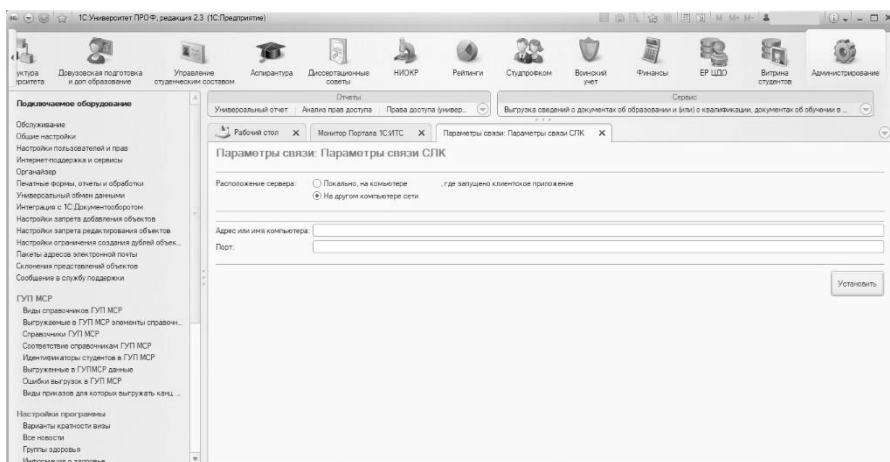


Рис. 20. Настройка параметров связи СЛК при расположении сервера на другом компьютере сети

Обновление предыдущих версий СЛК

Для обновления предыдущих версий необходимо выполнить обновление сервера и компоненты при помощи соответствующих установочных пакетов.

При этом установка компоненты должна выполняться на тех компьютерах, где выполняется рабочий процесс системы 1С:Предприятие:

- на компьютере сервера приложений для клиент-серверных баз.
- на компьютерах, где запускается клиентское приложение (тонкий / толстый клиент) для файловых.

Например, для ОС Windows необходимо:

1. Обновить сервер при помощи пакета `licenceserver-{version}.win.exe`
2. Обновить компоненту при помощи пакета `licenceaddin-{version}.win.exe`

Полную информацию о настройке и работе с СЛК можно получить в Центре лицензирования СЛК по адресу <https://prom.licencecenter.ru/>

Особенности использования расширенных средств работы с файлами в браузере Mozilla FireFox

При работе в среде Интернет все операции с файловой системой (получение файла с сервера, передача файла на сервер, удаление файла и т.п.) выполняются строго интерактивно. Если выполнение действия не требует взаимодействия с пользователем (например, выбора файла), то выдается диалог-предупреждение, требующий от пользователя подтверждения.

Расширение для работы с файлами требует предоставления привилегии `UniversalXPConnect`. Чтобы включить привилегию `UniversalXPConnect` в браузере Mozilla FireFox, нужно добавить в файл `prefs.js` профиля пользователя (`<Имя корневого каталога>\Documents and Settings\<Имя учетной записи пользователя>\Application Data\Mozilla\Firefox\Profiles\<Название профиля>`) следующие строки (браузер перед этим необходимо закрыть):

```
user_pref(«signed.applets.codebase_principal_support»,true);
user_pref(«capability.principal.codebase.p0.granted»,
«UniversalXPConnect UniversalBrowserRead UniversalBrowserWrite
```

```
UniversalPreferencesRead UniversalPreferencesWrite UniversalFileRead  
UniversalFileWrite»);  
user_pref(«capability.principal.codebase.p0.id», «<http>«);
```

Здесь <http> – URL сервера web-приложения, например «http://194.242.4.33».

