

**1С:Розница 8.  
Магазин бытовой техники  
и средств связи**

**Инструкция по эксплуатации**

Москва  
Фирма "1С"  
2026



## ЛИНИЯ КОНСУЛЬТАЦИЙ

(495) 231-22-45

Сервисное обслуживание программных продуктов, содержащих конфигурацию "Магазин бытовой техники и средств связи" (далее 1С:Магазин бытовой техники и средств связи) и поддержка пользователей в части работы с платформой "1С:Предприятие" осуществляется по договору Информационно-технологического сопровождения "1С:Предприятие" (далее 1С:ИТС/КП) с дополнительными тарифными планами 1С:Комплекта поддержки – "1С:КП Отраслевой ПРОФ, 2-я Категория", или "1С:КП Отраслевой Базовый, 2-я Категория".

Основное отличие уровней поддержки "1С:КП Отраслевой" заключается в том, что уровень "ПРОФ" дает возможность обратиться на линию консультации разработчика по вопросам ведения учета неограниченное количество раз, а по уровню "Базовый" – только одна консультация в месяц. Подробнее о составе и условиях "1С:КП Отраслевой" см. на <https://portal.1c.ru/app/branch>.

1С:ИТС/КП – официальная поддержка, которую фирма "1С" совместно со своими партнерами оказывает пользователям на регулярной основе. Поддержка включает в себя Сервисы "1С" и услуги официальных партнеров фирмы "1С". Подробная информация об 1С:ИТС/КП см. на <https://its.1c.ru>, о Сервисах "1С" см. на <https://portal.1c.ru/>.

В комплект основной поставки "1С:Магазин бытовой техники и средств связи" включаются купоны на льготное сопровождение по договору 1С:ИТС/КП и по 1С:КП Отраслевому. Стоимость льготного периода сопровождения включена в стоимость поставки. То есть, после регистрации комплекта и оформления льготного периода сопровождения 1С:ИТС/КП и активации льготного периода 1С:КП Отраслевой, пользователь имеет право пользоваться официальной поддержкой без дополнительной оплаты на срок льготного периода.

Номер телефона линии консультаций фирмы "1С" (495) 956–11–81, адрес электронной почты [v8@1c.ru](mailto:v8@1c.ru).

В части, относящейся к работе непосредственно с "1С:Магазин бытовой техники и средств связи", техническую поддержку оказывает партнер-разработчик компания "1С-Рарус" с 9:00 до 18:00 по московскому времени, кроме суббот, воскресений и праздничных дней (по распорядку московских предприятий):

- название сервиса в системе 1С-Коннект: ЛК 1С:Отраслевые решения на 1С:Розница
- телефон линии консультаций: (495) 231-22-45
- адрес электронной почты: [rs@rarus.ru](mailto:rs@rarus.ru)

Пользователи, активировавшие 1С:КП Отраслевой, обслуживаются партнером-разработчиком в соответствии с регламентами, базирующимися на принципах системы менеджмента качества. Контроль за качеством обслуживания осуществляется фирмой "1С", при необходимости можно обратиться к ответственному менеджеру фирмы "1С" по адресу электронной почты: [itsotr@1c.ru](mailto:itsotr@1c.ru).

Пользователи получают обновления по платформе "1С:Предприятие", типовым конфигурациям и "1С:Магазин бытовой техники и средств связи" осуществляется на платной основе, для его получения необходимо оформить договор 1С:ИТС/КП и 1С:КП Отраслевой 2-й Категории (уровня "ПРОФ" или "Базовый") на платной основе. <https://releases.1c.ru/>.

По окончании льготного периода сопровождение по платформе "1С:Предприятие", типовым конфигурациям и "1С:Магазин бытовой техники и средств связи" осуществляется на платной основе, для его получения необходимо оформить договор 1С:ИТС/КП и 1С:КП Отраслевой 2-й Категории (уровня "ПРОФ" или "Базовый") на платной основе.

Для оформления договора 1С:ИТС/КП и 1С:КП Отраслевого обращайтесь к обслуживающему вас партнеру фирмы "1С", или к рекомендованным фирмой "1С" Центрам Сопровождения и Сервис-партнерам в Вашем регионе, со списком можно ознакомиться на странице <https://its.1c.ru/zakaz>.

**МЫ ВСЕГДА РАДЫ ВАМ ПОМОЧЬ!**

---

Данная книга является описанием программного продукта "1С:Розница 8. Магазин бытовой техники и средств связи", который представляет собой совокупность типовой конфигурации "Розница" на платформе "1С:Предприятие 8" и конфигурации (прикладного решения) "Магазин бытовой техники и средств связи".

Издание не является полной документацией по программному продукту. Для использования продукта необходимо наличие других книг, включаемых в комплект поставки:

#### **По технологической платформе "1С:Предприятие 8":**

- "1С:Предприятие 8.3. Руководство пользователя". Книга содержит описание общих приемов работы с программными продуктами системы "1С:Предприятие 8".
- "1С:Предприятие 8.3. Руководство администратора". В книгу входят сведения об установке платформы и административной настройке системы.
- "1С:Предприятие 8.3. Руководство разработчика" (в двух частях). Книга содержит сведения о разработке прикладных решений в системе "1С:Предприятие 8.3", в том числе описание синтаксиса встроенного языка и языка запросов. Книга необходима для изменения конфигурации под особенности учета конкретной организации.

#### **По конфигурации "Розница"**

- "1С:Предприятие 8. Конфигурация "Розница". Редакция 3.0. Описание". В книге рассмотрены возможности и порядок использования указанной конфигурации.

Документация по платформе "1С:Предприятие 8", конфигурациям "Розница" и "Магазин бытовой техники и средств связи" в электронном виде доступна пользователям при соблюдении условий сопровождения на сайте Информационно-технологического сопровождения [its.1c.ru](http://its.1c.ru) в соответствующих разделах:

- [Инструкции по разработке на 1С – Платформа 1С:Предприятие. Документация](#);
- [Инструкции по учету в программах 1С – Документация для пользователей 1С](#).

---

# ОГЛАВЛЕНИЕ

<b>Введение .....</b>	<b>8</b>
<b>Глава 1 .....</b>	<b>9</b>
<b>Настройка работы пользователя в конфигурации .....</b>	<b>9</b>
1.1. Раздел настроек "Общее" .....	10
1.2. Раздел настроек "Продажи" .....	10
1.3. Раздел настроек "Закупки" .....	12
<b>Глава 2 .....</b>	<b>15</b>
<b>Номенклатура .....</b>	<b>15</b>
2.1. Категории номенклатуры .....	15
2.1.1. Шаблоны наименований .....	17
2.2. Номенклатура .....	18
2.2.1. Отраслевые реквизиты номенклатуры .....	19
2.3. Помощник создания товаров .....	20
2.4. Аналоги номенклатуры .....	21
2.5. Применяемость номенклатуры .....	22
2.6. Штрихкоды номенклатуры .....	22
2.7. Механизм учета товаров, продаваемых совместно .....	23
2.8. Работа с электронными документами .....	24
2.8.1. Настройки выгрузки/загрузки данных .....	24
<b>Глава 3 .....</b>	<b>27</b>
<b>Продажи .....</b>	<b>27</b>
3.1. Заказы покупателей .....	28
3.1.1. Номенклатура, отсутствующая в базе .....	28
3.2. Цены, скидки, программы лояльности клиентов .....	29

---

3.2.1.	Автоматическая установка цен по поступлению товаров .....	29
3.2.2.	Скидки и наценки .....	30
3.3.	Розничные продажи .....	31
3.3.1.	Рабочее место кассира (РМК) .....	31
3.3.2.	Настройки РМК.....	32
3.3.3.	Дополнительные возможности при подборе товаров .....	34
3.3.4.	Проверка цены товара .....	36
3.3.5.	Получение информации о действующих акциях .....	36
3.3.6.	Механизм Trade-in .....	37
3.3.7.	Оформление гарантии .....	38
3.4.	Информационный киоск .....	40
3.4.1.	Прайс-листы информационного киоска .....	41
<b>Глава 4</b>	<b>.....</b>	<b>43</b>
<b>Закупки</b>	<b>.....</b>	<b>43</b>
4.1.	Поступление товаров .....	43
4.1.1.	Контроль уникальности входящих документов .....	44
4.1.2.	Создание номенклатуры .....	45
4.1.3.	Закупка товаров у населения .....	46
4.1.4.	Общие штрихкоды .....	47
<b>Глава 5</b>	<b>.....</b>	<b>49</b>
<b>Склад</b>	<b>.....</b>	<b>49</b>
5.1.	Учет инвентарных товаров .....	49
5.2.	Уценка товаров .....	50
5.3.	Trade-in .....	51
5.4.	Печать этикеток и ценников .....	52
<b>Глава 6</b>	<b>.....</b>	<b>55</b>
<b>Ремонт и обслуживание</b>	<b>.....</b>	<b>55</b>
6.1.	Учет товаров в ремонте.....	55
6.1.1.	Прием в ремонт .....	56
6.1.2.	Этапы ремонта .....	56

---

6.1.3.	Передача в сторонний сервисный центр.....	57
6.1.4.	Возврат из стороннего сервисного центра .....	57
6.1.5.	Перемещение в ремонт.....	58
6.1.6.	Выдача в подмену.....	59
6.1.7.	Возврат из подмены.....	59
6.1.8.	Возврат из ремонта.....	60
6.1.9.	Анализ состояния товаров в ремонте.....	61
<b>Глава 7</b>	<b>.....</b>	<b>62</b>
<b>Примеры ведения учета</b>	<b>.....</b>	<b>62</b>
7.1.	Создание карточки номенклатуры.....	63
7.2.	Создание заказа покупателя .....	64
7.3.	Оформление заказа поставщику .....	66
7.4.	Поступление товаров .....	67
7.5.	Приемка и регистрация поступившего товара.....	68
7.6.	Оплата поставщику .....	70
7.7.	Установка цен на товар.....	71
7.8.	Печать этикеток и ценников.....	72
7.9.	Реализация товаров с основного склада .....	73
7.10.	Оплата покупки мелким оптом .....	74
7.11.	Перемещение товаров в торговый зал.....	74
7.12.	Оформление розничных продаж.....	75
7.13.	Проведение инвентаризации .....	78
7.13.1.	Инвентаризация запасов .....	79
7.13.2.	Списание запасов.....	80
7.13.3.	Оприходование запасов.....	81

---

# ВВЕДЕНИЕ

Программный продукт "1С:Розница 8. Магазин бытовой техники и средств связи" (далее 1С:Магазин бытовой техники и средств связи) предназначена для автоматизации бизнес-процессов розничных торговых точек (магазинов), которые могут входить в распределенную розничную сеть торгового предприятия. Данная система позволяет автоматизировать учет товарных запасов на складах магазинов и учет денежных средств в кассах розничных торговых точек.

Программа разработана на основе конфигурации "Розница" и поставляется пользователям с уже внесенными изменениями после выхода нового релиза конфигурации "Розница".

---

## ГЛАВА 1

---

# НАСТРОЙКА РАБОТЫ ПОЛЬЗОВАТЕЛЯ В КОНФИГУРАЦИИ

При начале работы с программой необходимо заполнить данные о фирме. Подробнее о заполнении этих данных см. в руководстве конфигурации "Розница".

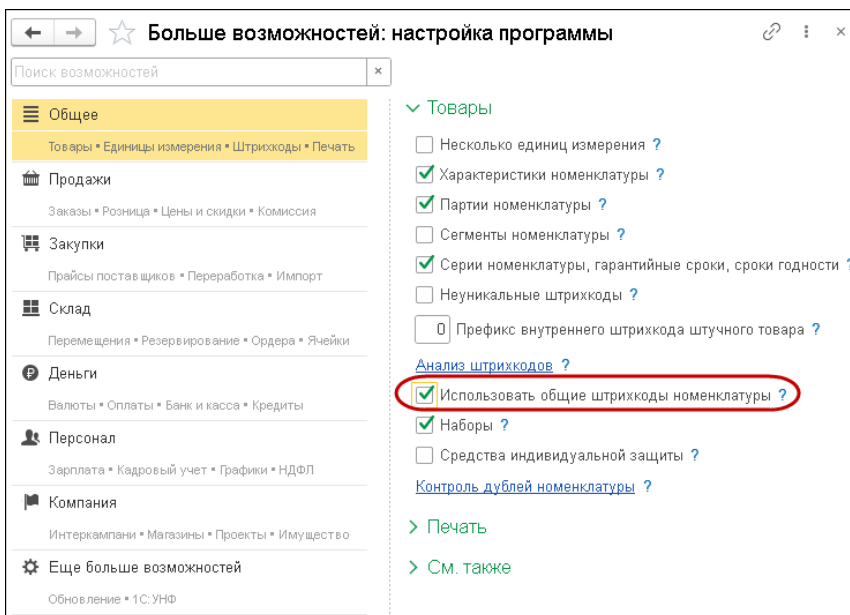
Переход к настройкам учета по разделам выполняется в разделе **Настройки** по гиперссылке **Еще больше возможностей**.

В данной главе будут рассмотрены настройки, связанные с доработками конфигурации "Магазин бытовой техники и средств связи" в части ведения учета работы розничной сети.

## 1.1. РАЗДЕЛ НАСТРОЕК "ОБЩЕЕ"

В разделе настроек **Общее** содержатся настройки работы с товарами (подробное описание см. в руководстве конфигурации "Розница").

Настройка **Использовать общие штрихкоды номенклатуры** позволяет выбрать характеристику при поиске по штрихкоду номенклатуры. При считывании такого штрихкода пользователю будет выведен список всех характеристик, подчиненных номенклатурной позиции.



## 1.2. РАЗДЕЛ НАСТРОЕК "ПРОДАЖИ"

Раздел предназначен для настройки параметров продаж и установки настроек для ведения учета розничных продаж и комиссионной торговли.

← → ☆ Больше возможностей: настройка программы

Поиск возможностей

- Общее
  - Товары • Единицы измерения • Штрихкоды • Печать
- Продажи**
  - Заказы • Розница • Цены и скидки • Комиссия
- Закупки
  - Прясы поставок ценов • Переработка • Импорт
- Склад
  - Перемещение • Резервирование • Ордера • Ячейки
- Деньги
  - Валюты • Оплаты • Банк и касса • Кредиты
- Персонал
  - Зарплата • Кадровый учет • Графики • НДФЛ
- Компания
  - Интервьюлани • Магазины • Проекты • Имущество
- Еще больше возможностей
  - Обновление • 1С:УНФ

Оптовые и розничные [продажи](#), [комиссионная](#) и [интернет-торговля](#)

✓ Продажи

- Сборка заказов покупателей ?
- Виды заказов покупателей ?

Заполнение даты отгрузки в новых заказах покупателя: [Настройка не выполнена ?](#)

- Передача товаров на комиссию ?
- Прием товаров на комиссию ?
- Агентские услуги ?
  - Агентские платежи и разделение выручки ?
- Корректировки реализаций ?
- Планирование продаж ?
- Печать этикеток и ценников ?
- Маршрутные листы ?
- Учитывать характеристики при подборе сопутствующих товаров ?  
[Настройка поиска ассоциаций ?](#)

Основная услуга для оплаты ремонта:

- > Розничные продажи
- > Цены и скидки
- > Расчеты с покупателями
- ✓ Информационный киоск
  - Использовать информационный киоск ?  
[Настройка информационного киоска ?](#)
- > См. также: [Администрирование](#)

При включенной опции **Учитывать характеристики при подборе сопутствующих товаров** список сопутствующих товаров показывает только те характеристики номенклатуры, которые указаны в регистре **Сопутствующие товары**. При выключенной опции будут выводиться все характеристики номенклатуры. По гиперссылке **Настройка поиска ассоциаций** выполняется переход к настройкам механизма товаров, продаваемых совместно.

В поле **Основная услуга для оплаты ремонта** выбирается общая услуга, которая будет использоваться при оформлении оплаты ремонта в документе **Чек ККМ**. Если данная константа не задана, то при попытке создания **Чека ККМ** на основании **Возврата из ремонта** пользователю будет выдано сообщение об ошибке.

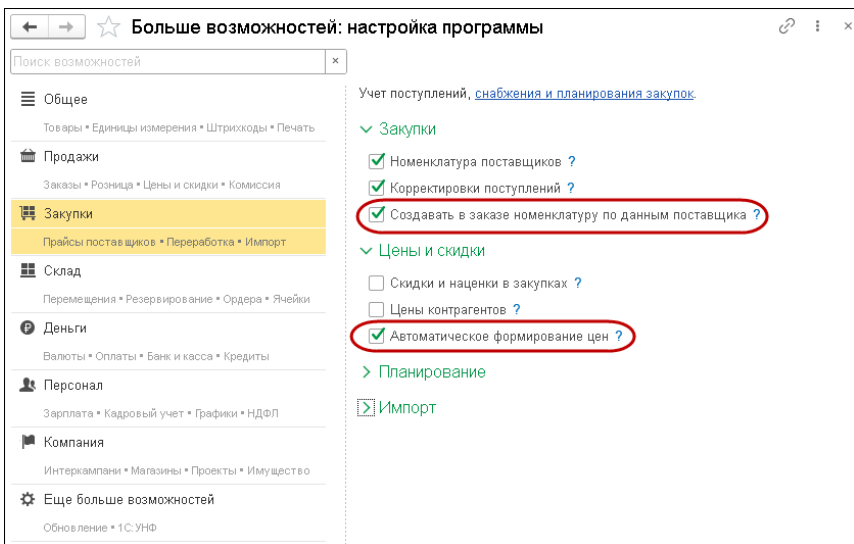
При помощи флажка **Использовать информационный киоск** включается возможность использования обработки

**Информационный киоск.** Информационный киоск позволяет покупателям получить справочную информацию о товарах без привлечения обслуживающего персонала и оформить заказ покупателя.

По гиперссылке **Настройка информационного киоска** выполняется переход к форме настроек. Подробнее о настройке и работе с информационным киоском говорится в разделе руководства *Информационный киоск*.

### 1.3. РАЗДЕЛ НАСТРОЕК "ЗАКУПКИ"

Раздел **Закупки** предназначен для настройки параметров учета закупок, в том числе импортных.



Настройка **Создавать в заказе номенклатуру по данным поставщика** позволяет в момент создания заказа покупателя или заказа поставщику создавать номенклатуру, которая отсутствует в базе, однако доступна у поставщиков.

---

Включение настройки **Автоматическое формирование цен** позволяет автоматически создавать документ **Установка цен** на основании документа **Приходная накладная** (см. также раздел руководства *Автоматическая установка цен по поступлению товаров*).



---

## ГЛАВА 2

---

# НОМЕНКЛАТУРА

В прикладном решении "1С:Магазин бытовой техники и средств связи" выполняются регистрация и хранение номенклатуры товаров и услуг.

### 2.1. КАТЕГОРИИ НОМЕНКЛАТУРЫ

Классификация номенклатуры по категориям определяется спецификой предприятия. Категория присваивается каждой номенклатуре для систематизации товаров. Один элемент номенклатуры может входить только в одну категорию.

Категория определяет свойства и характеристики, которыми будут обладать подчиненные ей номенклатурные позиции.

Категории номенклатуры хранятся в справочнике **Категории номенклатуры**. Справочник доступен из раздела **Компания – Все справочники** в группе **Общее**.

Подробное описание работы с данным справочником приведено в руководстве конфигурации "Розница".

Форма элемента справочника **Категории номенклатуры** показана на рисунке.

← → ☆ Бытовая техника (Категория номенклатуры) 🔗 ⓘ ✕

Основное [Характеристики](#) [Серии](#) [Шаблоны наименований](#) [Отчеты](#)

**Записать и закрыть** Записать 🖨️ Еще ?

Тип:  ?

Наименование:

В группе:  ⓘ

Ед. изм.:  ⓘ  Запрет дробного количества при подборе:

Шаблон ценника:  ⓘ

**Свойства номенклатуры** **Свойства характеристик**

⬆️ ⬇️   ⬆️ ⬇️

Наименование	
--------------	--

Наименование		Сортировать
--------------	--	-------------

**Учетная информация**

Способ списания:  ?

Срок исполнения (дн.):  ?

Ставка НДС:  ?

Признак предмета расчета:  ?

Подакционный товар:  ?

**Инвентарный учет ?**

- > Закупка и производство
- > Хранение
- > Прайс-лист

Установка флажка **Инвентарный учет** разрешает использование инвентарных товаров для данной категории номенклатуры (см. раздел *Учет инвентарных товаров* данного руководства).

Если учет по характеристикам не ведется и при этом установлен флажок **Инвентарный учет**, то учет по характеристикам в общем случае не ведется, однако для товаров в ремонте, уцененных товаров и товаров-подмен будут использоваться инвентарные характеристики. Товары данной категории являются условно инвентарными.

---

Если для категории номенклатуры используются индивидуальные характеристики и установлен флажок **Инвентарный учет**, то для номенклатуры данной категории будут использоваться индивидуальные характеристики. Товары данной категории являются безусловно инвентарными.

### 2.1.1. Шаблоны наименований

В разрезе категорий номенклатуры ведется учет шаблонов наименований (переход к ним выполняется по соответствующей гиперссылке в карточке категории номенклатуры). Шаблоны наименований это инструмент, который позволит автоматически формировать наименования номенклатуры и характеристик.

Каждый шаблон состоит из блоков, которые включают в себя параметр и сопроводительный текст. Подробнее о работе с шаблонами наименований см. в руководстве конфигурации "Розница".

В конфигурации "Магазин бытовой техники и средств связи" реализована возможность использования в качестве параметров шаблона отраслевых реквизитов.

Кроме того, возможности механизма расширены и позволяют использовать шаблоны при создании номенклатурных позиций, отсутствующих в базе, по данным поставщика. Включение этой возможности управляется флажком **Использовать при создании номенклатуры**. Установленный флажок позволяет настроить значения реквизитов по умолчанию, которые будут использоваться при создании номенклатуры. Также при установленном флажке появляется возможность использования **Наименования поставщика** в качестве параметра шаблона. Дополнительно см. раздел руководства *Номенклатура, отсутствующая в базе*.

← → ☆ Бытовая техника (Категория номенклатуры) 🔗 ⓘ ✕

Основное Характеристики Серии **Шаблоны наименований** Отчеты

Шаблоны наименований

Создать шаблон Создать шаблон для ↕ ↕ Еще ▾

Наименование ↓

— [Наименование], [Артикул], Страна происхождения [СтранаПроисхождения], Срок гарантии [Гарантийный... для номенклатуры

☆ [Наименование], [Артикул], Страна происхождения [СтранаПроисхожд... 🔗 ⓘ □ ✕

Записать и закрыть Записать Еще ▾ ?

- Комбинируйте шаблон из **{Блоков}**
- Объединяйте в **{Блоках}** **{Параметры}** и разделители (пробелы, запятые и т.д.)
- Итоговое наименование зависит от того заполнен параметр или нет

Например: {{Наименование}}{ арт. [Артикул]}

Добавить параметр ▾

{{[Наименование]},{ [Артикул]},{ Страна происхождения [СтранаПроисхождения]},{ Срок гарантии [ГарантийныйСрок]}

Пример наименования: Наименование, Артикул, Страна происхождения Россия, Срок гарантии 21

Использовать при создании номенклатуры:  ?

Реквизиты для заполнения Дополнительные реквизиты

Добавить ↕ ↕ Заполнить ▾ Поиск (Ctrl+F) ✕ Еще ▾

N	Реквизит	Значение
1	Производитель	
2	Страна происхождения	
3	Артикул	
4	Выписывать гарантийный талон	Да

## 2.2. НОМЕНКЛАТУРА

Справочник **Номенклатура** является центральным справочником торговой системы. В нем хранится вся информация, необходимая для заказа, оприходования и продажи товара, находящегося в ассортименте сети.

Для структурирования данных и уменьшения количества ошибок при ручном вводе информации используется ряд вспомогательных справочников.

## 2.2.1. Отраслевые реквизиты номенклатуры

Для создания новой карточки номенклатуры нужно нажать кнопку **Создать** в списке номенклатуры. Можно также создать новую карточку на основании уже имеющейся, при этом реквизиты нового элемента заполняются в соответствии с номенклатурой-основанием.

The screenshot shows a web application window titled "Canon EOS 2000D Kit 18-55mm IS (Номенклатура)". The interface includes a navigation menu with options like "Основное", "Характеристики", "Партии", "Серии", "Набор", "Комплектации", "Штрихкоды", "Цены", "Документы", "Файлы", "Отчеты", and "Еще...". Below the menu are buttons for "Записать и закрыть", "Записать", "Продать", "Купить", and a printer icon. The main content area is divided into sections: "Учетная информация (Основное направление, По средней, 20%)", "Закупка и производство (Закупка)", "Остатки", "Хранение (Основной склад)", and "Прайс-лист". The "Гарантийный срок, мес:" field is set to "3,0" and has a checked checkbox for "Выписывать гарантийный талон". A red circle highlights this field and its checkbox. The "Остатки" section shows a yellow bar for "чёрный" with a quantity of "2". At the bottom right, there is a checkbox for "Недействительна ?".

В карточку новой позиции номенклатуры наряду с базовыми реквизитами заносится следующая информация:

- **Выписывать гарантийный талон** – если этот флажок установлен, то для данного товара может быть выписан гарантийный талон.
- В поле **Гарантийный срок** указывается гарантийный срок в месяцах.

## 2.3. ПОМОЩНИК СОЗДАНИЯ ТОВАРОВ

Для упрощения создания номенклатуры или характеристик номенклатуры можно воспользоваться обработкой **Помощник создания номенклатуры**. Обработка доступна:

- в документах **Приходная накладная** из командной панели табличной части **Товары** по кнопке **Создание номенклатуры**,
- в документах **Оприходование запасов** из командной панели табличной части **Запасы** по кнопке **Создание номенклатуры**
- в документах **Установка цен** из командной панели табличной части **Товары, услуги** по кнопке **Заполнить – Создание номенклатуры**;
- при создании номенклатуры отсутствующей в базе;
- из командной панели формы списка справочника **Номенклатура** по кнопке **Помощник создания**.

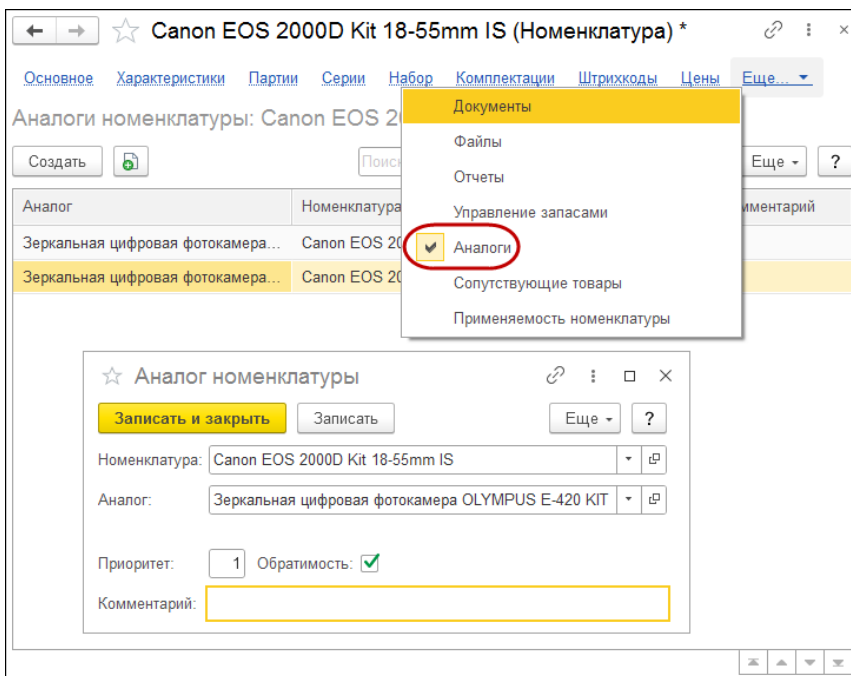
Наименование	Остаток	Ед.изм.	Минимальная розничная цена	Артикул
Canon EOS 5D Mark II body + KINGSTON ...	2,000	шт	₽	
CANON EOS 5D Mark II body + KINGSTON ...		шт	₽	
Indesit DS 316 W	34,000	шт	₽	9 845,00
Indesit DSW 316 W	34,000	шт	₽	
Nikon D3500 Kit 18-55mm VR AF-P	6,000	шт	₽	
Арктик 150		шт	₽	K0014
Арктик 500	2,000	шт	₽	K0054
Вентилятор настольный	3,000	шт	₽	1 575,00 1001
Вентилятор оконный		шт	₽	2 205,00 1002
Доставка по г. Москве		шт	₽	
Зеркальная цифровая фотокамера CANON ...		шт	₽	19 635,00 32001
Зеркальная цифровая фотокамера CANON ...		шт	₽	24 759,00 32002
Зеркальная цифровая фотокамера CANON ...		шт	₽	37 243,50 32003
Зеркальная цифровая фотокамера NIKON D...		шт	₽	24 150,00 32004
Зеркальная цифровая фотокамера OLYMPI...		шт	₽	15 309,00 32005

При использовании через документы созданная номенклатура и характеристики записываются в табличную часть документа.

## 2.4. АНАЛОГИ НОМЕНКЛАТУРЫ

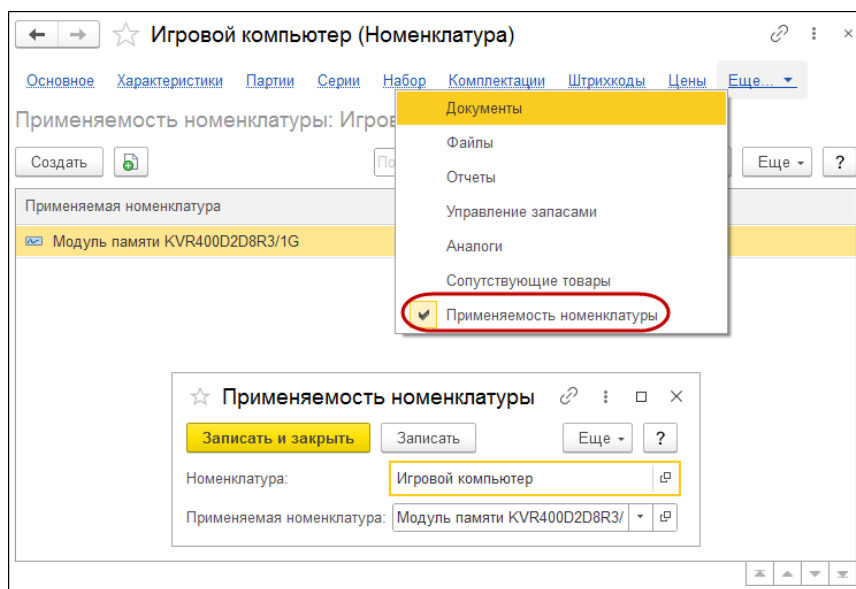
В программе реализован механизм учета взаимозаменяемости номенклатурных позиций. Данный механизм предназначен для сопоставления аналогичных взаимозаменяемых позиций и возможности выбора (подбора) аналогов в случае, если оригинальной (выбираемой) позиции нет в наличии.

Чтобы увидеть список аналогов номенклатуры, можно воспользоваться гиперссылкой **Аналоги** на панели навигации карточки номенклатуры. Отображаемый список формируется в регистре сведений **Аналоги номенклатуры**, но пользователь имеет возможность ввести недостающее значение аналога непосредственно в карточке номенклатуры. Для этого нужно воспользоваться кнопкой **Создать** и ввести значения дополнительных аналогов в открывшейся форме.



## 2.5. ПРИМЕНЯЕМОСТЬ НОМЕНКЛАТУРЫ

Для номенклатурной позиции может быть указана информация о ее применимости к другим позициям номенклатуры (гиперссылка **Применяемость номенклатуры** на панели навигации карточки номенклатуры).



## 2.6. ШТРИХКОДЫ НОМЕНКЛАТУРЫ

В решении есть возможность ввода штрихкодов номенклатуры. Штрихкоды используются для быстрого заполнения информации о товарах в документ с использованием сканера штрихкодов.

Штрихкоды хранятся в справочнике **Штрихкоды**, доступном в разделе **Компания – Все справочники – Общее**. Информация о штрихкодах конкретного товара отображается в карточке товара по ссылке **Штрихкоды** на панели навигации.

---

Подробное описание работы с данным справочником приведено в руководстве конфигурации "Розница".

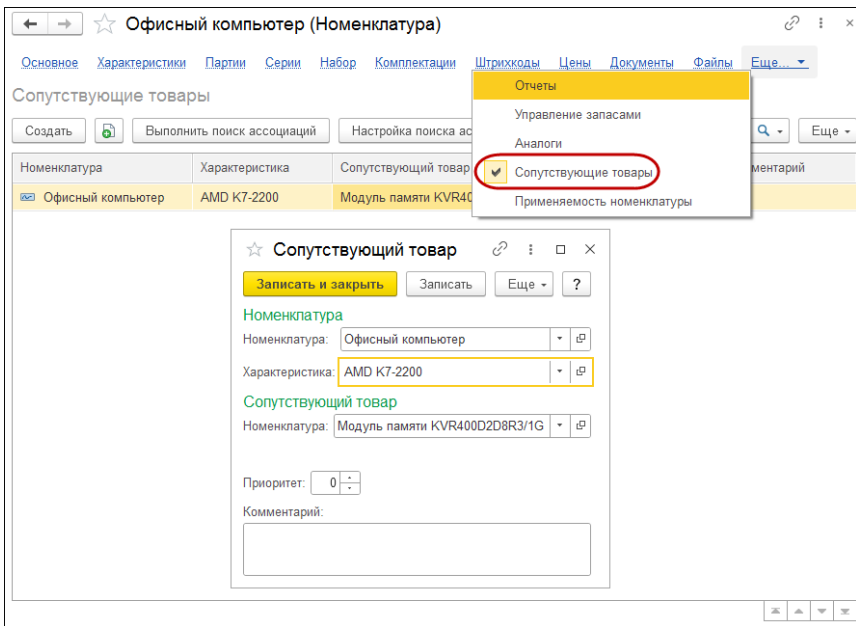
Для оптимизации работы в программе предусмотрена возможность назначать общий штрихкод для характеристик номенклатуры. Механизм использования общих штрихкодов включается настройкой **Использовать общие штрихкоды товаров (Настройки – Еще больше возможностей – Общее – Товары)**. Данный механизм описан в разделе руководства *Общие штрихкоды*.

## **2.7. МЕХАНИЗМ УЧЕТА ТОВАРОВ, ПРОДАВАЕМЫХ СОВМЕСТНО**

Для повышения эффективности продаж сопутствующих товаров реализован механизм учета товаров, продаваемых совместно.

Данный механизм позволяет в ручном или автоматическом режиме подобрать список товаров, продаваемых совместно. Для автоматического режима заполнения совместных товаров используется механизм поиска ассоциаций.

Список товаров, продаваемых совместно, доступен для просмотра и редактирования из карточки номенклатуры по гиперссылке **Сопутствующие товары**.



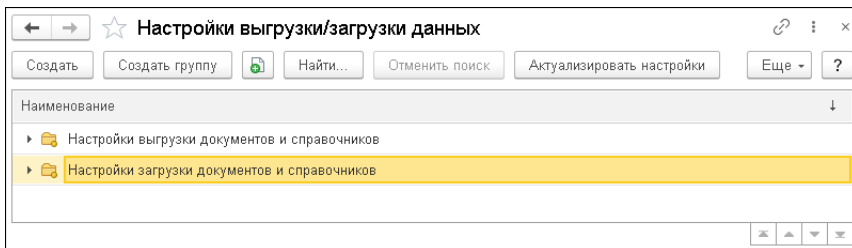
## 2.8. РАБОТА С ЭЛЕКТРОННЫМИ ДОКУМЕНТАМИ

Для сокращения ошибок и повышения эффективности работы менеджеров по созданию новых элементов справочников и новых документов в конфигурации реализован механизм работы с электронными документами. Данный механизм предназначен для загрузки в конфигурацию и выгрузки из конфигурации электронных документов. Механизм имеет гибкую настройку правил загрузки и выгрузки, что в свою очередь позволяет работать практически с любыми электронными документами.

### 2.8.1. Настройки выгрузки/загрузки данных

Справочник **Настройки выгрузки/загрузки данных** хранит настройки для выгрузки или загрузки данных. Выгрузка реализована для справочников (целиком) и табличных частей для отдельных документов. Загрузка реализована для табличных

частей отдельных документов, справочников и регистров сведений.





## ГЛАВА 3

---

# ПРОДАЖИ

Конфигурация "Магазин бытовой техники и средств связи" предоставляет возможность оформления розничных продаж непосредственно из торгового зала магазина или по предварительному заказу покупателя, а также продаж мелким оптом.

Розничные продажи могут оформляться как в специализированном интерфейсе **Рабочее место кассира** (РМК), так и из списка документов **Чек**. Оформление розничной покупки из списка документов позволяет легко переключаться на оформление продаж мелким оптом с помощью документа **Расходная накладная** и использовать полнотекстовый поиск по справочнику номенклатуры.

Основное назначение программы – обеспечить быстрое оформление покупки.

В данной главе приведено описание отраслевых доработок объектов и механизмов раздела **Продажи**. Описание объектов и механизмов конфигурации "Розница", связанных

---

с оформлением продаж, приведено в соответствующем руководстве этого решения.

### 3.1. ЗАКАЗЫ ПОКУПАТЕЛЕЙ

Документ **Заказ покупателя** предназначен для регистрации намерений покупателя приобрести товары, услуги.

Подробное описание работы с данным документом приведено в руководстве конфигурации "Розница".

#### 3.1.1. Номенклатура, отсутствующая в базе

При создании документа **Заказ покупателя** существует возможность заказа номенклатуры, которая не была создана в базе. Использование данного механизма возможно при установке флажка **Создавать в заказе номенклатуру по данным поставщика** в настройках закупок (**Настройки – Еще больше возможностей – Закупки**).

Механизм используется в том случае, если номенклатура не хранится на складах магазинов, но её можно заказать у поставщика. Подразумевается, что перечень номенклатуры поставщика загружается в информационную базу без создания номенклатурных позиций и связанной с ними нормативно-справочной информацией. При оформлении заказа покупателя номенклатура будет создана в информационной базе для дальнейшего перезаказа поставщику. Описываемый механизм позволяет создавать номенклатуру в следующие моменты времени:

- при ручном формировании документов **Заказ покупателя** и **Заказ поставщику** через закладку **Номенклатура поставщиков** в подборе товаров;
- при формировании заказа в РМК.

Для работы механизма необходимо заполнить следующие объекты в конфигурации:

- регистр сведений **Номенклатура, отсутствующая в базе** хранит информацию о номенклатуре, доступной к заказу в разрезе наименований поставщика и категории номенклатуры;
- в этом регистре должны быть заполнены шаблоны для полного и краткого наименования номенклатуры, а также для ее характеристики (при использовании характеристик) Подробнее см. раздел руководства **Шаблоны наименований**.

☆ Номенклатура, отсутствующая в базе

Записать и закрыть Записать

Еще ?

Категория номенклатуры: Бытовая техника

Наименование номенклатуры поставщика: Вентилятор напольный

Шаблон краткого наименования номенклатуры: [Наименование], [Артикул], Страна происхождения

Шаблон полного наименования номенклатуры: [Наименование], [Артикул], Страна происхождения

Шаблон наименования характеристики для печати:

## 3.2. ЦЕНЫ, СКИДКИ, ПРОГРАММЫ ЛОЯЛЬНОСТИ КЛИЕНТОВ

### 3.2.1. Автоматическая установка цен по поступлению товаров

В торговой розничной сети могут быть приняты различные способы назначения розничных цен. Подробно механизм ценообразования описан в соответствующем руководстве конфигурации "Розница".

Если на предприятии применяется централизованное назначение розничных цен, цены номенклатуры, назначенные документом **Установка цен** в управляющей системе или

в центральном узле РИБ конфигурации "Магазин бытовой техники и средств связи", передаются в магазин.

Если в настройках раздела **Закупки** установлен флажок **Автоматическое формирование цен**, в системе будет производиться автоматическое формирование документа **Установка цен** при проведении документа поступления.

Если механизм включен, то на форме документа **Приходная накладная** отображается ссылка **Автоформирование цен**, с помощью которой необходимо указать вид цен в документе. Именно для этого вида цен и зависимых от него видов будет формироваться документ установки цен.

Приходная накладная 7 от 25.08.2023 \*

Основное Файлы Отчеты

Провести и закрыть Записать Провести Создать на основании

Поставщик: Алхимов А.А. Номер: НФРТ-000007 от: 25.08.2023 17:44:4

Договор: Основной договор Вх. номер: от: . . .

Заказ: Операция: Поступление от поставщика

Склад: Основной склад Организация: ООО "Битехстрой"

Закупка у населения Подписи и другие реквизиты

Расхождения с НДС

**Автоформирование цен**

Автоформирование цен

Вид цен: Розничная

№	Номенклатура	Характеристика	Партия	Серия	Количество	Старая цена	Цена	Сумма
1	Арктел 500	<Не используется>	<Не используется>		1,000		110,00	110,00
2	Вентилятор настольный	<инвентарные тов...>	<Не используется>		1,000		1 575,00	1 575,00
3	Зеркальная цифровая...	<Не используется>	<Не используется>		1,000		19 635,00	19 635,00

Комментарий

УПД ? Счет-фактура №: от: . . .

Скидка руч. %: 0,00

НДС: 3 553,33

Основание: выбрать

Скидка руч. %: 0,00

Всего: 21 320,00

### 3.2.2. Скидки и наценки

В решении можно автоматически назначать скидки при продаже покупателю. Автоматические скидки могут быть предоставлены

процентом или суммой во всем документе либо только в определенной строке.

Для хранения и редактирования видов автоматических скидок используется рабочее место **Скидки и наценки**, которое можно вызвать из раздела **Продажи** по гиперссылке **Скидки**.

Для добавления нового вида автоматических скидок требуется перейти на закладку **Автоматические скидки** и нажать кнопку **Создать**.

5% на номенклатуру сегмента Компьютеры и комплектующие...

Записать и закрыть | Записать | Еще - | ?

Опт | Розница | Везде | Способ предоставления: Процент

Применять скидку: На весь документ | Скидка: 5,00

Условия предоставления | Уточнения и ограничения | Дополнительно

Заполните список, если скидка (наценка) предоставляется при соблюдении определённых условий.  
Например, сумма документа > 3000 или количество одного товара >= 10.  
Если список условий не заполнен, то скидка (наценка) предоставляется без проверки условий.

Добавить | Поиск (Ctrl+F) | Еще -

N	Условие предоставления
1	Сумма в документе не менее 4 по номенклатуре сегмента Компьютеры и комплектующие

Наименование: 5% на номенклатуру сегмента Компьютеры и комплектующие (Сумма в документе) | Действует:

Подробное описание создания скидок и механизмов их применения приведено в руководстве конфигурации "Розница".

### 3.3. РОЗНИЧНЫЕ ПРОДАЖИ

#### 3.3.1. Рабочее место кассира (РМК)

Рабочее место кассира (РМК) предназначено для быстрой и удобной регистрации продаж (в т. ч. по заказам), расчета сдачи и работы с возвратами в режиме "единого окна".

Подробнее об РМК:

<https://its.1c.ru/db/metod81#content:7888:hdoc>.

---

Открыть РМК можно с помощью одноименной гиперссылки в подразделе **Розничные продажи** раздела **Продажи**. Если выполнить предварительные настройки, то РМК может запускаться и автоматически – в момент открытия программы пользователем.

Описание объектов и механизмов конфигурации "Розница", связанных с оформлением продаж, приведено в соответствующем руководстве этого решения. В данной главе приведено описание отраслевых доработок объектов и механизмов раздела **Продажи**.

### 3.3.2. Настройки РМК

Предварительная настройка РМК выполняется пользователем с правами администратора.

К настройкам РМК можно перейти из раздела **Настройки – Поддержка оборудования**.

Все настройки РМК распределены по функциональным группам, раскрывая которые, администратор сможет достаточно гибко настроить рабочее место. Здесь можно задать правила распределения продаж по организациям и ККМ, условия контроля и ограничения продаж конкретных товаров, возможность использования замены товаров, сервера лояльности, определенных способов оплаты, настройку вида автоматически сформированного чека, формы подбора товаров и прочие особенности, важные при работе в РМК.

К отраслевым доработкам относятся следующие настройки, расположенные в группе **Интерфейс**:

- **Показывать только характеристики в наличии** – при установленной настройке в форме выбора будет отображаться только характеристики, имеющиеся в наличии.
- **Интерактивно оповещать о сопутствующих товарах** – настройка влияет на отображение формы выбора сопутствующих товаров при пробитии чека.

- 
- **Выводить характеристики для подарка в виде дерева** – при выдаче подарков добавлена возможность отображения характеристик в виде дерева.
  - **Раскрыть группы характеристик при открытии** – при установленной настройке группы характеристик номенклатуры при подборе будут отображаться в развернутом виде.
  - **Печатать гарантийный талон после пробития чека автоматически** – гарантийный талон будет распечатан автоматически в случае пробития чека продажи, в котором присутствуют товары с установленным признаком **Выписывать гарантийный талон.**

Подробнее применение указанных настроек рассмотрено в этом разделе далее.

Для управления процессом продажи предусмотрены функциональные клавиши. Для каждой функциональной клавиши существует возможность быстрого ввода с помощью назначенных горячих клавиш на клавиатуре. Назначение горячих клавиш выполняется на закладке **Горячие клавиши** на форме настроек РМК.

Для работы с отраслевым функционалом можно настроить комбинации клавиш для следующих кнопок:

- **Показать совместные товары.** Переход к форме выбора сопутствующих товаров.
- **Акционные предложения магазина.** Получение информации о действующих акциях.
- **Проверить цену текущего товара.** Проверка цены товара путем сканирования без добавления его в товары.
- **Продолжить оплату чека.** Продолжить оплату чека при выборе сопутствующих товаров.
- **Перенести подарки.**
- **Отбор подарков по остаткам.**

- 
- **Оформить гарантию.** Оформление гарантийного талона при продаже товара.
  - **Оплата Trade-In.** Оплата при покупке по механизму Trade-in.

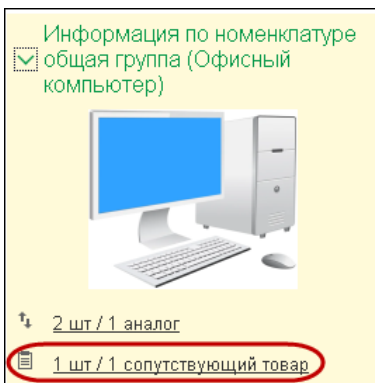
Функционал, соответствующий описанным горячим клавишам, рассмотрен в этом разделе далее.

### 3.3.3. **Дополнительные возможности при подборе товаров**

В зависимости от установки настройки **Использовать расширенную форму подбора** в РМК может использоваться простая и расширенная форма подбора товаров. В зависимости от выбранного варианта формы подбора могут присутствовать некоторые функциональные особенности работы с формой.

#### **Подбор товаров, продаваемых совместно**

С помощью ссылки, характеризующей наличие товаров, продаваемых совместно с текущей номенклатурой, из расширенной формы подбора товаров можно перейти к информации о сопутствующей номенклатуре и подобрать соответствующие номенклатурные позиции (о сопутствующих товарах см. раздел руководства ***Механизм учета товаров, продаваемых совместно***). Ссылка отображается при установке соответствующей настройки для этого типа формы подбора (подробнее см. в руководстве конфигурации "Розница").



При использовании простой формы подбора к информации о сопутствующих товарах можно перейти с помощью специальной кнопки, название которой соответствует наличию таких товаров для текущей номенклатурной позиции.

Продажа, кассир: Абрамов Александр Алексеевич

1 сопутствующий товар 1 аналог Гарантия Закрыть

Номенклатура	Характеристика	Цена, Р	Упаковка	Доступно	В резерве
Вентилятор настольный,...		1 600	шт		2,000
Офисный компьютер	AMD K7-2200	30 000	шт		1,000
Офисный компьютер	AMD K7-2500	30 000	шт		2,000
Офисный компьютер	DURON 1600	30 000	шт		1,000

Вернуться к списку Нет аналогов Гарантия Закрыть

Номенклатура	Характеристика	Цена, Р	Упаковка	Доступно	В резерве
Модуль памяти KVR400...		1 732	шт		5,000

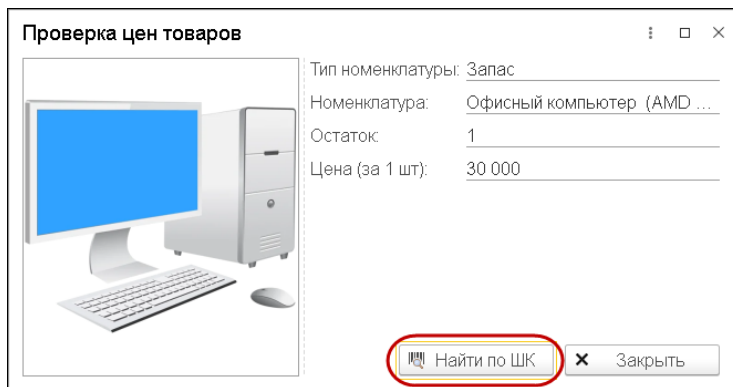
Применяемая номенклатура

Применяемая номенклатура

Если в настройках РМК установлен флажок **Интерактивно оповещать о сопутствующих товарах**, то при оплате чека будет открыто окно подбора номенклатуры с товарами, продаваемыми совместно с товаром из корзины. При необходимости любой из этих товаров может быть добавлен в корзину.

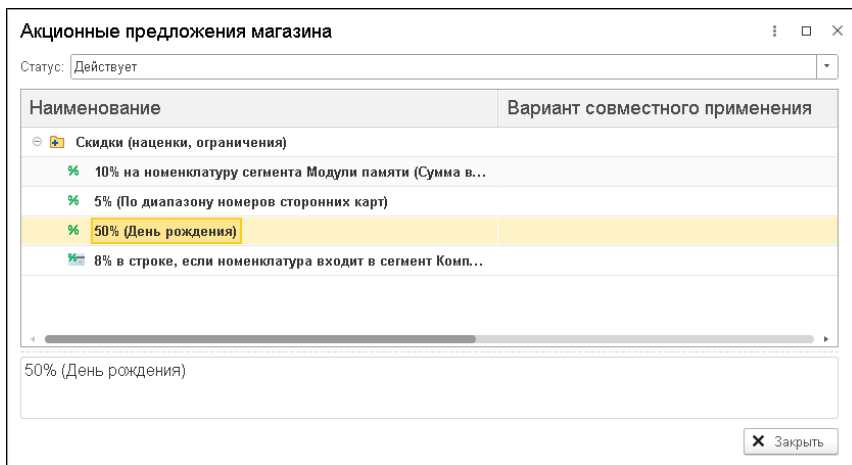
### 3.3.4. Проверка цены товара

Существует возможность проверить цену товара путем сканирования без добавления его в товары. Функционал запускается из меню **Еще – Проверка цены** формы РМК.



### 3.3.5. Получение информации о действующих акциях

В РМК предусмотрена возможность получения информации о действующих акциях. Из меню **Еще – Акции** формы РМК открывается форма просмотра действующих по магазину акций, чтобы кассир мог в любой момент проинформировать покупателя об акционных предложениях и товарах. Кнопка **Акции** доступна, когда в настройках подсистемы **Продажи** в группе **Цены и скидки** установлен флажок **Автоматические скидки**.



### 3.3.6. Механизм Trade-in

Для того чтобы товар мог быть продан покупателю по схеме Trade-in (см. раздел *Trade-in* данного руководства), необходимо, чтобы покупатель ранее продал свой товар магазину, и чтобы данная операция была оформлена документом **Приходная накладная** с признаком **Закупка у населения**.

Если это условие выполнено, то для осуществления операции Trade-in кассиру следует выполнить следующие действия:

- Кассир нажимает кнопку **Trade-in** на форме оплаты в РМК.

---

Без скидки 1 600,00

Данные покупателя

Рассчитать скидки

Скидка 0,00

**Итого 1 600,00**

**Сдача 0,00**

Наличные

Кредит

**Trade-in**

Вернуться к подбору

Пробить чек

### 3.3.7. Оформление гарантии

На продаваемый товар может быть выписан гарантийный талон.

Гарантия выдается на основании документов **Чек ККМ** или **Расходная накладная**.

Чтобы на товар могла быть выписана гарантия, в соответствующем элементе справочника **Номенклатура** должен быть установлен флажок **Выписывать гарантийный талон** и указан срок гарантии в месяцах.

← → ☆ Холодильник минск-атлант (Номенклатура) [ссылка] [меню] [закрыть]

Основное | Характеристики | Партии | Серии | Набор | Комплектации | Штрихкоды | Цены | Документы | Файлы | Отчеты | Еще...

**Записать и закрыть** | Записать | Продать ▾ | Купить ▾ | [иконка] ▾ | Еще ▾ | ?

> Учетная информация (Основное направление, По средней, 20%) Остатки  
Нет остатков

Закупка и производство (Закупка)

Поставщик: [выпадающий список] [иконка]

Производитель: [выпадающий список] [иконка] ?

Страна происхождения: [выпадающий список] [иконка] ?

Код ОКПД2: [выпадающий список] ...

Срок пополнения (дн.): [input type="text" value="0"]

**Гарантийный срок, мес:** [input type="text" value="24.0"] [иконка]  Выписывать гарантийный талон

> Хранение  
> Прайс-лист

Недействительна ?

Эти поля доступны для невесовых товаров.

Возможна печать гарантийного талона для услуг при заполнении соответствующих реквизитов в карточке номенклатуры.

В документах **Чек ККМ**, **Расходная накладная** и **Возврат из ремонта** имеется встроенная печатная форма **Гарантийный талон**.

## Гарантийный талон

Введен на основании Расходной накладной № 2 от 16 августа 2023 г.

Продавец: ООО "Быттехстрой"

Покупатель: Алхимов А.А.  
Телефон: 88005553535  
Адрес: Город Москва  
E-MAIL: Alxim@rarus.ru

№	Артикул	Товар	Серийный номер	Количество	Срок гарантии, мес
1		Indesit DS 316 W (Чёрный)		1,000 шт	1
2		Aceline Kid's Cam Camerist II		1,000 шт	12

### Условия гарантии

- Ремонт дефектного изделия осуществляется по предъявлении потребителем гарантийного талона, заполненного четко и правильно вместе с дефектным изделием;
- Настоящая гарантия не дает права на возмещение и покрытие ущерба, происшедшего в результате переделки или регулировки изделия с целью приведения его в соответствие местным техническим стандартам и нормам безопасности, действующим в любой другой стране, кроме страны, в которой это изделие было продано;
- Настоящая гарантия недействительна, если будет изменен, стерт, удален или будет неразборчив типовой или серийный номер на изделии;
- Настоящая гарантия не распространяется на следующее:
  - периодическое обслуживание и ремонт или замену частей в связи с их нормальным износом;
  - любые адаптации и изменения с целью усовершенствования и расширения обычной сферы применения изделия, указанной в руководстве по эксплуатации;
  - ущерб в результате:
    - неправильной эксплуатации, включая, но, не ограничиваясь этим, следующее:
      - использование изделия не по назначению или не в соответствии с руководством по эксплуатации и обслуживанию;
      - установка или эксплуатация изделия, не соответствующего техническим стандартам и нормам безопасности, действующим в стране использования;
      - неправильная установка программного обеспечения;
      - случайное или намеренное попадание инородных предметов, веществ, жидкостей, насекомых во внутренние либо на внешние части изделия.

## 3.4. ИНФОРМАЦИОННЫЙ КИОСК

Программа предусматривает возможность использования клиентами информационного киоска – автоматизированного программно-аппаратного комплекса, предназначенного для предоставления справочной информации без привлечения обслуживающего персонала.

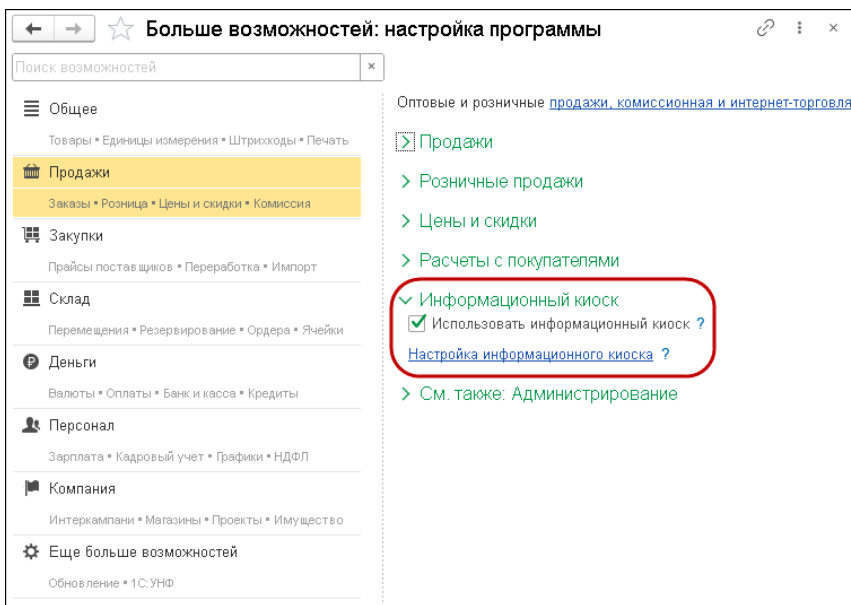
Работа с информационным киоском выполняется посредством использования обработки **Информационный киоск**. Данная обработка предоставляет клиентам следующие возможности:

- получение информации о товарах: описание товара, картинка, актуальная цена, действующие акции на товар, остатки в текущем магазине и в других магазинах сети;
- получение информации о маркетинговых акциях;
- вывод данных по дисконтной карте клиента;

- получение информации по текущему магазину и другим магазинам сети;
- заполнение корзины покупателя и оформление заказа клиента.

Информационный киоск поддерживает работу со сканерами штрихкодов и сканерами магнитных кодов.

Использование информационного киоска включается при помощи флажка **Использовать информационный киоск** (**Настройки – Еще больше возможностей – Продажи – Информационный киоск**).



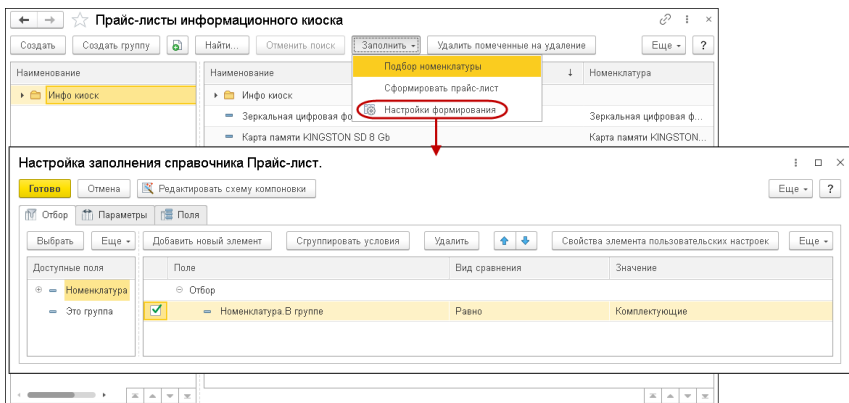
### 3.4.1. Прайс-листы информационного киоска

Справочник **Прайс-листы информационного киоска** позволяет ограничить количество номенклатуры, отображаемой в каталоге информационного киоска. Для использования данного справочника должна быть установлена настройка работы информационного киоска **Заполнять каталог**

**информационного киоска содержимым справочника Прайс-лист** (см. описание настроек в разделе руководства *Информационный киоск*).

Создание нового элемента списка выполняется при помощи кнопки **Создать**. При помощи кнопки **Создать группу** можно создать группу элементов, заполнение которой выполняется следующими способами:

- путем подбора элементов из справочника **Номенклатура** (пункт **Подбор номенклатуры** меню кнопки **Заполнить**);
- в результате выполнения настройки заполнения прайс-листа (пункт **Настройки формирования** меню кнопки **Заполнить**). После выполнения настройки в меню кнопки **Заполнить** следует выбрать пункт **Сформировать прайс-лист**.



## ГЛАВА 4

---

# ЗАКУПКИ

Объекты раздела **Закупки** позволяют управлять операциями закупок и снабжения, такими как учет себестоимости товаров, параметры анализа пересортицы и т.д.

С описанием работы подсистемы управления запасами и закупками можно ознакомиться в руководстве конфигурации "Розница". В данной главе рассмотрены отраслевые доработки объектов и механизмов этой подсистемы, применяемые в конфигурации "Магазин бытовой техники и средств связи".

### 4.1. ПОСТУПЛЕНИЕ ТОВАРОВ

Для отражения в учете поступления товаров от поставщиков служит документ **Приходная накладная (Поступление от поставщика)**, который может быть создан на основании документа **Заказ поставщику**.

Список документов поступления можно открыть по ссылке **Приходные накладные (Закупки – Закупки)**.

← → ☆ Приходная накладная 8 от 28.08.2023

Основное **Файлы** Отчеты

Провести и закрыть Записать Провести Создать на основании Настройка Еще ?

Поставщик: Алхимов А.А. Номер: НФРТ-000008 от: 28.08.2023 13:16:01

Договор: Основной договор Вх. номер: от: . . .

Заказ: Операция: Поступление от поставщика

Склад: Основной склад Организация: ООО "Быттехстрой"

Закупка у населения Подписи и другие реквизиты

Расхождения с НДС

Автоформирование цен

Товары (6) Услуги Оплата (Вручную) Дополнительно

Добавить Подобрать Загрузка из файла Создание номенклатуры Изменить Еще

N	Номенклатура	Характеристика	Партия	Серия	Количество	Старая цена	Цена	Сумма
1	Офисный компьютер	AMD K7-2500	<Не используется>		2,000	30 000,00	30 000,00	60 000,00
2	Офисный компьютер	AMD K7-2200	<Не используется>		1,000	30 000,00	30 000,00	30 000,00
3	Офисный компьютер	DURON 1600	<Не используется>		1,000	30 000,00	30 000,00	30 000,00
4	Игровой компьютер	AMD K7-2200	<Не используется>		2,000	40 000,00	40 000,00	80 000,00
5	Игровой компьютер	AMD K7-2500	<Не используется>		1,000	40 000,00	40 000,00	40 000,00
6	Игровой компьютер	DURON 1600	<Не используется>		1,000	40 000,00	40 000,00	40 000,00

Комментарий

УПД ? Счет-фактура №: от: . . . создать Основание: выбрать

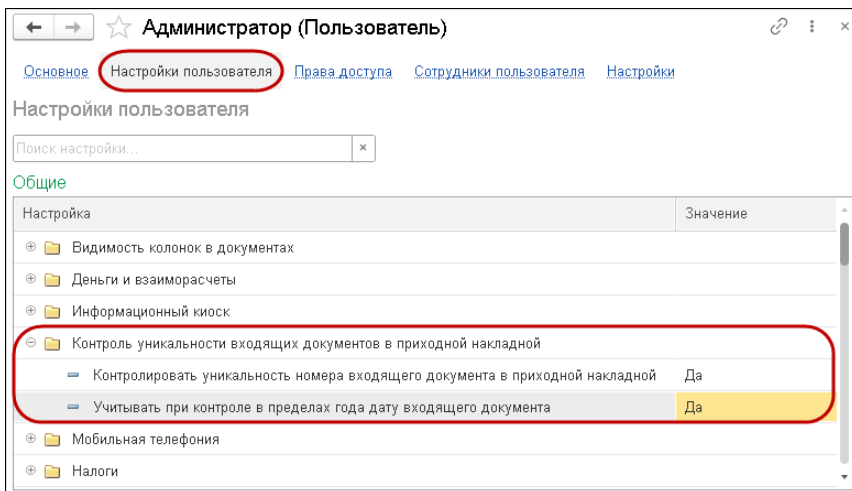
Скидка руч. %: 0,00 НДС: 46 666,67

Скидка руч. Σ: 0,00 Всего: 280 000,00

В данном разделе описаны отраслевые особенности работы с этим документом.

#### 4.1.1. Контроль уникальности входящих документов

Чтобы исключить возможность повторного ввода документа поступления на основании одной и той же накладной поставщика, предусмотрена возможность контроля подобных ситуаций. Данный контроль в базе настраивается индивидуально для каждого пользователя группой прав **Контроль уникальности входящих документов в Приходной накладной.**



#### 4.1.2. Создание номенклатуры

При поступлении большого количества нового товара на создание каждой позиции номенклатуры затрачивается довольно большое количество времени. Для решения этой проблемы в программе предусмотрена сервисная обработка **Создание номенклатуры**.

Данная обработка позволяет сократить затрачиваемое время и трудоемкость на создание большого количества номенклатурных позиций. Наиболее эффективная работа достигается путем последовательного создания номенклатурных позиций с минимальными изменениями в реквизитах или без изменений вообще.

Обработка **Создание номенклатуры** вызывается при помощи одноименной кнопки в командной панели табличной части документа **Приходная накладная**. При обращении к ней происходит запуск **Помощника создания номенклатуры**, посредством которого пользователь, задав необходимые параметры, создаст новые номенклатурные позиции, характеристики номенклатуры, назначит цены и распечатает ценники.

← → ☆ Приходная накладная 7 от 25.08.2023

Основное **Файлы** Отчеты

Провести и закрыть Записать Провести Создать на основании Настройка Ещё ?

Поставщик: Алхимов А.А. Номер: НФРТ-000007 от: 25.08.2023 17:44:4

Договор: Основной договор Вх. номер: от: . .

Заказ: Операция: Поступление от поставщика

Склад: Основной склад Организация: ООО "Бытхестрой"

Закупка у населения Подписи и другие реквизиты

[Расхождения](#) [с НДС](#)

[Автоформирование цен](#)

Товары (4) Услуги Оплата (Вручную) Дополнительно

Добавить Подобрать Загрузка из файла **Создание номенклатуры** Изменить Ещё -

N	Номенклатура	Характеристика	Партия	Серия	Количество	Старая цена	Цена	Сумма
1	Арктел 500							110,00
2	Вентилятор настольный							1 575,00
3	Зеркальная цифровая ...							9 635,00
4	Вентилятор настольный...							4 800,00
								4 353,33
								26 120,00

← → ☆ Помощник создания номенклатуры

Шаг 1 из 3. Предварительная настройка

**Выбор режима создания номенклатуры**

Создание номенклатуры и её характеристик ?

Выбор номенклатуры и создание её характеристик ?

Создание множества номенклатур и их характеристик ?

**Дополнительные опции**

Этап с выбором изображения:  ?

Печать ценника:  ?

Шаблон:

Организация:

УПД ? Счет-фактура №:

Продолжить Отмена

Описание работы с Помощником приведено в разделе руководства *Помощник создания товаров*.

### 4.1.3. Закупка товаров у населения

Закупка товаров у населения оформляется документом **Приходная накладная** с признаком **Закупка у населения**. Закупка у населения используется в механизме Trade-in (покупке с обменом старого изделия на новое). Например, при покупке нового мобильного телефона по механизму Trade-in старый телефон закупается у клиента компаний.

← → ☆ Приходная накладная 9 от 28.08.2023

Основное **Файлы** Счеты

**Провести и закрыть** Записать Провести Создать на основании Настройка Еще ?

Поставщик: Алхимов А.А. Номер: ИФРТ-000009 от: 28.08.2023 17:34:41

Договор: Основной договор Вх. номер: от: . . .

Заказ: Операция: Поступление от поставщика

Склад: Основной склад Организация: ООО "Бытхотстрой"

**Закупка у населения** [Подписи и другие реквизиты](#)

[Расхождения](#) [с НДС](#)

[Автоформирование цен](#)

Товары (1) Услуги Оплата (Вручную) Дополнительно

Добавить Подобрать Загрузка из файла Создание номенклатуры Еще

N	Номенклатура	Характеристика	Партия	Серия	Количество	Старая цена	Цена	Сумма
1	Чайник	<инвентарные тов...>	<Не используется>		1,000	1 000,00	1 000,00	1 000,00

Розничные продажи не обнаружены

Скидка руч., %: 0,00 НДС: 166,67

Скидка руч., Σ: 0,00 Всего: 1 000,00

УПД ? Счет-фактура №: от: . . . [создать](#) [выбрать](#)

#### 4.1.4. Общие штрихкоды

В программе предусмотрена возможность назначать общий штрихкод для характеристик номенклатуры. Механизм использования общих штрихкодов включается настройкой **Использовать общие штрихкоды товаров** (см. раздел руководства *Штрихкоды номенклатуры*).

Использование данного механизма подразумевает назначение общего штрихкода для номенклатуры, для которой ведется учет по характеристикам, без указания конкретной характеристики. Т.е. в этом случае не выполняется штрихкодирование каждой характеристики товара.



## ГЛАВА 5

---

# СКЛАД

В разделе **Склад** отраслевого решения автоматизировано отражение хозяйственных операций по приемке, перемещению, отгрузке, списанию и оприходованию товаров, а также оформление внутренних операций с товаром: резервирование, комплектация, инвентаризация товаров.

### 5.1. УЧЕТ ИНВЕНТАРНЫХ ТОВАРОВ

Инвентарный товар – это товар, который учитывается исключительно поштучно. Инвентарные товары должны приходоваться, расходоваться и перемещаться только в количестве, равном одной единице хранения остатков (например, одной штуке).

---

В качестве идентификатора инвентарного товара используются характеристики номенклатуры. У инвентарных товаров должна быть установлена категория номенклатуры, у которой:

- установлен флажок **Инвентарный учет** и задано использование характеристик, индивидуальных для номенклатуры, (безусловно инвентарный товар);
- установлен флажок **Инвентарный учет**, характеристики не используются (условно инвентарный товар) и при этом указана характеристика (дополнительно см. раздел ***Категории номенклатуры*** данного руководства).

Для инвентарных товаров выполняется контроль наличия на складах. Приход инвентарного товара невозможен, если данный инвентарный товар уже присутствует на каком-либо складе компании.

Количество инвентарных товаров контролируется во всех товарных документах: оно может быть равно одной единице хранения остатков.

Если пользователь повторно выберет инвентарный товар в режиме подбора номенклатуры, то при попытке проведения документа пользователю будет выдано сообщение об ошибке.

Для условно инвентарных товаров при подборе номенклатуры также имеется вариант без использования характеристик. Если пользователь выбирает этот вариант, то товар добавляется не как инвентарный, а как обычный.

## 5.2. УЦЕНКА ТОВАРОВ

Для операции уценки товаров в программе используется документ **Уценка товаров (Продажи – Уценка товаров)**.

← → ☆ Уценка товара НФРТ-000002 от 29.08.2023 11:20:47
🔗 ⓘ ✕

Провести и закрыть
Записать
Провести
🖨
Еще ▾ ?

Склад:  | Номер:  | Дата:

Причина уценки:  | Организация:

Товар Цены по видам Дополнительно

Номенклатура:  | Ед.:

Характеристика:  | [УТ\\_УТ \(№НФРТ-000002 от 29.08.2023\)](#)

Серия:  Не регистрируется

Описание (неисправность):

Товар принят по Trade-in

Комментарий

### 5.3. TRADE-IN

Механизм Trade-in используется для осуществления операции покупки с обменом старого изделия на новое. Например, при покупке по механизму Trade-in клиент покупает новый мобильный телефон, а его старый телефон при этом закупается у него компанией. При необходимости клиент доплачивает разницу любым удобным для него способом.

Бизнес-процесс Trade-in в информационной базе отражается следующим образом.

Прием б/у товара от покупателя.

- Оформляется документ **Приходная накладная** с операцией **Закупка у населения**.

← → ☆ Приходная накладная 9 от 28.08.2023

Основное **Файлы** Счета

**Провести и закрыть** Записать Провести Создать на основании Настройка Еще ?

Поставщик: Алхимов А.А. Номер: НФРТ-000009 от: 28.08.2023 17:34:41

Договор: Основной договор Вх. номер: от: . . .

Заказ: Операция: Поступление от поставщика

Склад: Основной склад Организация: ООО "Бытхестрой"

**Закупка у населения** [Подписи и другие реквизиты](#)

[Расхождения](#) [с НДС](#)

[Автоформирование цен](#)

Товары (1) Услуги Оплата (Вручную) Дополнительно

Добавить Подобрать Загрузка из файла Создание номенклатуры Еще

N	Номенклатура	Характеристика	Партия	Серия	Количество	Старая цена	Цена	Сумма
1	Чайник	<инвентарные тов...>	<Не используется>		1,000	1 000,00	1 000,00	1 000,00

Розничные продажи не обнаружены

Комментарий

УПД ? Счет-фактура №: от: . . . [создать](#) Основание:  руч., %:  0,00  НДС: 166,67

[выбрать](#)  руч., Σ:  0,00  Всего: 1 000,00

## 5.4. ПЕЧАТЬ ЭТИКЕТОК И ЦЕННИКОВ

Печать ценников и этикеток производится с помощью специального сервиса **Печать этикеток и ценников**, который можно запустить по одноименной ссылке из подраздела **Сервис** разделов **Продажи** и **Склад**, а также из меню **Печать документов**:

- **Установка цен,**
- **Приходная накладная,**
- **Перемещение запасов.**

Предусмотрена возможность печати ценников и этикеток из справочников **Номенклатура** и **Категории номенклатуры**.

При вызове сервиса из документа список товаров для печати ценников или этикеток сформируется в соответствии с табличной частью документа и заполнится назначенными или действующими розничными ценами в зависимости от настройки применения цен в данном магазине. При вызове сервиса из

документа **Установка цен** пользователь может выбрать один из использованных в документе видов цен.

← → ☆ Печать этикеток и ценников

Торговый объект:

Вид цены:  Цены на дату:   Печать на обычном принтере

Вид цены акционный:   Каждая этикетка на новом листе

Выбран	Номенклатура	Характеристика	Ед. изм.	Штрихкод	Цена	Шаблон печати	Количество
<input checked="" type="checkbox"/>	Арктел 500			20000000000053		Ценник малый	5
<input checked="" type="checkbox"/>	Вентилятор настольный			20000000000039		Ценник малый	5
<input checked="" type="checkbox"/>	Вентилятор настольный, 125240143...			20000000000022		Ценник малый	5
<input checked="" type="checkbox"/>	Зеркальная цифровая фотокамера ...			20000000000046		Ценник малый	5



## ГЛАВА 6

---

# РЕМОНТ И ОБСЛУЖИВАНИЕ

### 6.1. УЧЕТ ТОВАРОВ В РЕМОНТЕ

Механизм учета товаров в ремонте используется, если компания принимает у клиента поврежденный товар с целью ремонта. При помощи этого механизма регистрируются:

- прием товара в ремонт;
- этапы ремонта, отражающие специфику бизнес-процесса ремонта в компании;
- передача товара в сторонний сервисный центр;
- выдача клиенту товара "в подмену" – во временное пользование, пока идет ремонт;
- выдача товара из ремонта.

### 6.1.1. Прием в ремонт

При помощи документа **Прием в ремонт** фиксируется факт приема товара в ремонт.

← → ☆ Прием в ремонт НФРТ-000003 от 30.08.2023 17:47:51

Провести и закрыть Записать Провести Создать на основании Еще ?

Вид операции: Товар клиента Номер: НФРТ-000003 от: 30.08.2023 17:47:51

Склад: Магазин "Бытовая техника" Организация: ООО "Быттехстрой"

Контрагент: Рогов А. А. Сумма: 0,00

Ремонт Неисправность Комплектация Механические повреждения Дополнительно

Номенклатура: Телефон Nokia 6700 Ед.: шт

Характеристика: 741258963654 [БР: 741258963654 \(№НФРТ-000003 от 30.08.2023\)](#)

Серия: Не регистрируется

Результат: Требуется диагностика

Комментарий

### 6.1.2. Этапы ремонта

Документы **Этап ремонта** фиксируют факт исполнения этапа ремонта. Конкретные виды этапов ремонта зависят от бизнес-процесса ремонта, принятого в компании. Пользователь может ввести в программу нужные виды этапов ремонта; для этого используется справочник **Виды этапов ремонта** (открывается из пункта меню **См. также** раздела **Ремонт и обслуживание**).

Возможные виды этапов ремонта – это, например, **Диагностика** и **Ремонт по гарантии**.

← → ☆ **Этап ремонта НФРТ-000002 от 30.08.2023 18:10:50**
🔗 ⓘ ✕

Провести и закрыть
Записать
Провести
🖨
Создать на основании ▾
📄
Еще ▾ ?

Прием в ремонт: Прием в ремонт НФРТ-000003 от ▾ Номер: НФРТ-000002 от: 30.08.2023 18:10:50 🗑

Склад: Склад Ремонта ▾ Организация: ООО "Быттехстрой" ▾

Вид этапа: Диагностика ▾ Сумма: 0,00 🗑

**Товар**

Номенклатура: Телефон Nokia 6700 ▾ 🖨 Ед.: шт

Характеристика: БР: 741258963654 (№НФРТ-000003 от 30.08.2023) ▾ 🗑

Результат: Есть поломка ▾ 🗑

Описание: Требуется полная замена стекла

**Дополнительно**

Ответственный: Абрамов Александр Алексеевич ▾ Автор: Администратор

Комментарий ...

### 6.1.3. Передача в сторонний сервисный центр

Документ **Передача в сторонний сервисный центр** фиксирует факт передачи товара в сторонний сервисный центр для ремонта.

← → ☆ **Передача в сторонний сервисный центр НФРТ-000002 от 30.08....**
🔗 ⓘ ✕

Провести и закрыть
Записать
Провести
🖨
Создать на основании ▾
📄
Еще ▾ ?

Прием в ремонт: Прием в ремонт НФРТ-000003 от ▾ Номер: НФРТ-000002 от: 30.08.2023 20:53:09 🗑

Склад: Склад Ремонта ▾ Организация: ООО "Быттехстрой" ▾

Сервисный центр: ЗАО "Атлант" ▾ 🗑

**Товар**

Номенклатура: Телефон Nokia 6700 ▾ 🖨 Ед.: шт

Характеристика: БР: 741258963654 (№НФРТ-000003 от 30.08.2023) ▾ 🗑

Описание:

**Дополнительно**

Ответственный: Абрамов Александр Алексеевич ▾ Автор: Администратор

Комментарий ...

### 6.1.4. Возврат из стороннего сервисного центра

Документ **Возврат из стороннего сервисного центра** фиксирует факт возврата товара из стороннего сервисного

центра. Этот документ может быть введен исключительно на основании документа **Передача в сторонний сервисный центр**.

← → ☆ Возврат из стороннего сервисного центра НФРТ-000002 от 30... 🔗 ⋮ ×

**Провести и закрыть** Записать Провести 🖨️ Создать на основании 📄 Еще ?

Прием в ремонт: Прием в ремонт НФРТ-000003 от 🗑️ Номер: НФРТ-000002 от: 30.08.2023 20:55:52 🗑️

Склад: Склад Ремонта 🗑️ Организация: ООО "Быттехстрой" 🗑️

Сервисный центр: ЗАО "Атлант" 🗑️ Сумма: 1 500,00 🗑️

**Товар**

Номенклатура: Телефон Nokia 6700 🗑️ 🗑️ Ед.: шт

Характеристика: БР: 741258963654 (№НФРТ-000003 от 30.08.2023) 🗑️

Результат: Поломка исправлена 🗑️

Описание:

**Дополнительно**

Ответственный: Абрамов Александр Алексеевич 🗑️ Автор: Администратор

Комментарий

Основание: [Передача в сторонний сервисный центр НФРТ-000002 от 30.08.2023 20:53:09](#) 🔗 ×

### 6.1.5. Перемещение в ремonte

Документ **Перемещение в ремonte** фиксирует факт перемещения товара между складами (местами) ремонта компании.

← → ☆ Перемещение в ремonte НФРТ-000002 от 30.08.2023 20:58:06 🔗 ⋮ ×

**Провести и закрыть** Записать Провести 🖨️ Создать на основании 📄 Еще ?

Прием в ремонт: Прием в ремонт НФРТ-000003 от 🗑️ Номер: НФРТ-000002 от: 30.08.2023 20:58:06 🗑️

Отправитель: Склад Ремонта 🗑️ Организация: ООО "Быттехстрой" 🗑️

Получатель: Магазин "Бытовая техника" 🗑️

**Товар**

Номенклатура: Телефон Nokia 6700 🗑️ 🗑️ Ед.: шт

Характеристика: БР: 741258963654 (№НФРТ-000003 от 30.08.2023) 🗑️

Описание:

**Дополнительно**

Ответственный: Абрамов Александр Алексеевич 🗑️ Автор: Администратор

Комментарий

### 6.1.6. Выдача в подмену

Документ **Выдача в подмену** отражает передачу клиенту некоторых товаров на время ремонта. Например, если клиент сдал в ремонт мобильный телефон, то на время ремонта компания может выдать ему мобильный телефон в качестве временной замены.

← → ☆ **Выдача в подмену НФРТ-000003 от 30.08.2023 21:03:15** 🔗 ⓘ ✕

**Провести и закрыть** | Записать | Провести | 🖨️ | Создать на основании ▾ | 📄 | Еще ▾ | ?

Прием в ремонт: Прием в ремонт НФРТ-000003 от ▾ ⓘ | Номер: НФРТ-000003 от: 30.08.2023 21:03:15 🗑️

Склад: Магазин "Бытовая техника" ▾ ⓘ | Организация: ООО "Быттехстрой" ▾ ⓘ

Контрагент: Рогов А. А. ▾ ⓘ | [Ввести документ "Списание товаров"](#)

**Товар**

Номенклатура: Телефон Nokia 6700 ▾ ⓘ ⓘ | Ед.: шт

Характеристика: 852258963654 ▾ ⓘ | [ПД: 852258963654 \(№НФРТ-000003 от 30.08.2023\)](#)

Серия:  Не регистрируется

Описание:

**Дополнительно**

Ответственный: Абрамов Александр Алексеевич ▾ ⓘ | Автор: Администратор

Комментарий  ...

### 6.1.7. Возврат из подмены

Документ **Возврат из подмены** отражает возврат товара, выданного в подмену клиенту. Этот документ может быть введен исключительно на основании документа **Выдача в подмену**.

← → ☆ Возврат из подмены НФРТ-000003 от 30.08.2023 21:05:20

Провести и закрыть Записать Провести Создать на основании

Еще ?

Прием в ремонт: Прием в ремонт НФРТ-000003 от №: НФРТ-000003 от: 30.08.2023 21:05:20

Склад: Магазин "Бытовая техника" Организация: ООО "Бытхестрой"

Контрагент: Рогов А. А. Вести документ "Оприходование запасов"

**Товар**

Номенклатура: Телефон Nokia 6700 Ед.: шт

Характеристика: ПД: 852258963654 (№НФРТ-000003 от 30.08.2023)

Описание:

**Дополнительно**

Ответственный: Абрамов Александр Алексеевич Автор: Администратор

Комментарий

Основание: Выдача в подмену НФРТ-000003 от 30.08.2023 21:03:15

## 6.1.8. Возврат из ремонта

Документ **Возврат из ремонта** фиксирует факт завершения ремонта. Ремонтруемый товар может быть выдан клиенту или переведен в учет компании.

← → ☆ Возврат из ремонта НФРТ-000005 от 30.08.2023 21:11:26

Провести и закрыть Записать Провести Создать на основании

Еще ?

Вид операции: Выдача клиенту Номер: НФРТ-000005 от: 30.08.2023 21:11:26

Прием в ремонт: Прием в ремонт НФРТ-000003 от Организация: ООО "Бытхестрой"

Склад: Магазин "Бытовая техника" Сумма: 1 500,00

Контрагент: Рогов А. А.

**Товар**

Номенклатура: Телефон Nokia 6700 Ед.: шт

Характеристика: БР: 741258963654 (№НФРТ-000003 от 30.08.2023)

Описание:

**Дополнительно**

Ответственный: Абрамов Александр Алексеевич Автор: Администратор

Комментарий

## 6.1.9. Анализ состояния товаров в ремонте

Для контроля и анализа товаров в ремонте в программе используется набор аналитических отчетов.

В отчете **Анализ товаров в ремонте** анализируются обороты по товарам, принятым в ремонт, в количественном выражении. В отчете также можно получить информацию об остатках товаров, принятых в ремонт, на определенную дату. В отчете можно произвести отбор данных по различным параметрам: по группе товаров, по произвольному списку товаров, по складам и т. д.

Параметры: Период: 01.08.2023 - 31.08.2023

Склад	Номенклатура, Характеристика, Ед. изм.	Начальный остаток	Количество приход	Количество расход	Конечный остаток
Магазин "Бытовая техника"			3,00	4,00	6,00
	Nikon D3500 Kit 18-55mm VR AF-P, шт			2,00	2,00
	Nikon D3500 Kit 18-55mm VR AF-P, БР (№НФРТ-000001 от 21.08.2023), шт			1,00	1,00
	Nikon D3500 Kit 18-55mm VR AF-P, БР (№НФРТ-000002 от 21.08.2023), шт			1,00	1,00
	Мобильные телефоны и аксессуары,	3,00		2,00	4,00
	Телефон Nokia 6700, шт	3,00		2,00	4,00
	Телефон Nokia 6700, БР: 741258963654 (№НФРТ-000003 от 30.08.2023), шт			2,00	2,00
	Телефон Nokia 6700, БР: 741258963654 (№НФРТ-00000001 от 24.12.2018), шт		3,00		2,00
Склад Ремонта				1,00	1,00
	Мобильные телефоны и аксессуары,			1,00	1,00
	Телефон Nokia 6700, БР: 741258963654 (№НФРТ-000003 от 30.08.2023), шт			1,00	1,00
Итого			3,00	5,00	7,00
					1,00

## ГЛАВА 7

---

# ПРИМЕРЫ ВЕДЕНИЯ УЧЕТА

В этой главе описываются типичные задачи, которые требуется решать сотрудникам магазина, и показывается, как решаются эти задачи при использовании решения "1С:Магазин бытовой техники и средств связи".

В рамках решения поставленной задачи рассматриваются только наиболее важные особенности работы документов, справочников, отчетов и обработок. Полное описание содержится в основной части данного руководства, а также в руководстве конфигурации "Розница".

Мы предполагаем, что все сотрудники магазина, работающие с решением, обладают правами на выполнение действий, входящих в их обязанности. Также считаем, что в программе выполнены все необходимые для решения поставленной задачи настройки.

---

Все исходные данные, соответствующие начальному моменту решения нашей задачи, уже содержатся в демонстрационной базе данных, поставляемой вместе с решением "1С:Магазин бытовой техники и средств связи". Все документы проведены, так что при изучении каждого этапа решения задачи достаточно будет открывать и изучать соответствующие диалоговые окна.

В качестве примера использования решения решим следующие задачи:

- Создадим номенклатуру "Офисный компьютер".
- Создадим заказ покупателя.
- Создадим заказ поставщику.
- Оформим поступление товаров на склад предприятия.
- Зафиксируем оплату поставщику.
- Установим цену на товар.
- Введем документ реализации товара с основного склада.
- Зафиксируем поступление денежных средств в кассу ККМ.
- Выполним перемещение товара с основного склада в торговый зал.
- Оформим продажу товара из торгового зала в режиме РМК.
- Выполним инвентаризацию товаров на складе.

## 7.1. СОЗДАНИЕ КАРТОЧКИ НОМЕНКЛАТУРЫ

Прежде чем приступить к работе с номенклатурой, введем в информационную базу сведения о товаре, который в дальнейшем будем реализовывать. Для этого в справочнике **Номенклатура** введем новый элемент "Офисный компьютер". Чтобы перейти к справочнику **Номенклатура**, выберем раздел **Продажи** – группа **Товары и услуги** – **Номенклатура**. Новый элемент создадим в группе **Компьютеры и комплектующие** по кнопке **Создать**. Можно также создать новую карточку на основании уже имеющейся, при этом реквизиты нового

ЭЛЕМЕНТА ЗАПОЛНЯЮТСЯ В СООТВЕТСТВИИ С НОМЕНКЛАТУРОЙ-ОСНОВАНИЕМ.

Офисный компьютер (Номенклатура)

Основное | Характеристики | Партии | Серии | Набор | Комплектации | Штрихкоды | Цены | Документы | Файлы | Отчеты | Еще.....

Записать и закрыть | Записать | Продать - | Купить - | [Печать]

Еще - ?

Тип:  ?

Категория:  ?

Наименование:

Наименование для печати:

Описание:

Цены  Розничная

Без характеристик  x ?

30 000.00

+ Новая цена

Артикул:  Код: 00-00000003

В группе:  ?

Шаблон ценника:  ?

Ед. изм. хранения:  [Обновить]

Габариты ДхШхВ (см):  x  x  =  м³

Вес (кг):  [Иконка]

Весовой

Запрет дробного количества при подборе

## 7.2. СОЗДАНИЕ ЗАКАЗА ПОКУПАТЕЛЯ

Предположим, что оптовый покупатель Алхимов А.А. намерен купить товар "Офисный компьютер" в количестве 6 шт. (по 2 шт. каждой характеристики этой номенклатурной позиции).

Для регистрации заказа покупателя в системе создается документ **Заказ покупателя** (раздел **Продажи** – группа **Продажи – Заказы покупателей**).

Некоторые поля документа заполняются автоматически в соответствии с настройками, установленными для текущего пользователя. К списку настроек можно перейти с помощью гиперссылки панели навигации карточки пользователя **Настройки пользователя**.

← → ☆ Администратор (Пользователь) 🔗 ⓘ ✕

[Основное](#) **[Настройки пользователя](#)** [Права доступа](#) [Сотрудники пользователя](#) [Настройкам](#)

### Настройки пользователя

Поиск настройки...

#### Общие

Настройка	Значение
📁 Основные значения для подстановки в документы и справочники	
➤ Заполнять в поступлении в кассу поле "Принято от" текущи...	Нет
➤ Зачитывать авансы долги автоматически	
➤ Номенклатура доставки	
➤ Основная группа доступа контактов и контрагентов	
➤ Основная касса	
➤ Основная касса ККМ	ККТ с передачей в ОФД, фискальный регистр...
➤ Основная организация	ООО "Быттехстрой"
➤ Основной вид контрагента	
➤ Основной магазин или группа складов	Магазин "Компьютерные системы"
➤ Основной ответственный	Абрамов Александр Алексеевич
➤ Основной склад	Основной склад

#### По организациям

Организация: ООО "Быттехстрой" ▼ ⓘ

Настройка	Значение
📁 Подписи и другие реквизиты печати	
➤ Организация оплачивает перевозку	
➤ Основной автомобиль	
➤ Основной водитель	

Розничная цена, сумма, ставка НДС, сумма НДС подставляются и рассчитываются системой. Данные о цене будут подставлены автоматически, если они уже заданы в конфигурации. Иначе их необходимо ввести вручную. Ставка НДС по умолчанию подставляется из карточки номенклатуры. После ввода цены и количества автоматически будут рассчитаны суммы. При необходимости пользователь может перезаполнить цены по виду цен, рассчитать автоматические скидки, назначить управляемые или ввести ручные скидки, а также ввести параметры учета НДС.

← → ☆ **Заказ покупателя 1 от 31.08.2023** 🔗 ⓘ ✕

Основное **Файлы** Отчеты Примененные автоматические скидки

Провести и закрыть Записать Провести Создать на основании Настройка Еще ▾ ?

Новое в версии: включить отображение данных о весе и объеме товаров можно в [настройках](#) документа. ✕

Вид и состояние: Основной ▾ В работе ▾ Номер: НФРТ-000001 от: 31.08.2023 15:52:45

Покупатель: Алхимов А.А. Организация: ООО "Бытхестрой"

Договор: Основной договор [Подписи и другие реквизиты](#)

Отгрузка: 31.08.2023 ? + Калькуляция заказа [Сводно о заказе](#) [Минимальная розничная цена - с НДС](#)

Товары, услуги (3) Доставка Оплата (Вручную) Дополнительно

Добавить Подобрать Загрузка из файла % Авт. Изменить Еще ▾

N	Номенклатура	Характеристика	Серия	Количество	Цена	Скидка авт.	Скидка руч.	Сумма	% НДС	
1	Офисный компьютер	AMD K7-2200		2,000	37 500,00	5,00	3 750,00	сумма	71 250,00	20%
2	Офисный компьютер	AMD K7-2500		2,000	37 500,00	5,00	3 750,00	сумма	71 250,00	20%
3	Офисный компьютер	DURON 1600		2,000	37 500,00	5,00	3 750,00	сумма	71 250,00	20%

Комментарий  ...

Скидка руч., %:  НДС:

Скидка руч., Σ:  Всего:

### 7.3. ОФОРМЛЕНИЕ ЗАКАЗА ПОСТАВЩИКУ

Документ **Заказ поставщику (Закупки – Закупки – Заказы поставщикам)** предназначен для фиксации согласованного с поставщиком заказа товаров. Кроме списка товаров в документе фиксируются согласованные цены, срок и место поставки заказанных товаров.

На остатках нашего магазина "Компьютерные системы" товара "Офисный компьютер" нет в наличии. Поэтому закажем его у поставщика.

Поскольку товар "Офисный компьютер" новый и заказывается впервые документ **Заказ поставщику** можно создать вручную. Документ заказа поставщику может быть введен и на основании заказа покупателя. В таком случае товар поставщика будет распределен под конкретный заказ покупателя (данные о размещении заказов можно посмотреть при помощи отчета **Размещение заказов**).

При оформлении документа **Заказ поставщику** указываются состояние, дата исполнения заказа, контрагент-поставщик

товаров и договор, в рамках которого оформляется документ. В поле **Организация** указывается собственная организация, от имени которой оформляется документ.

← →
☆ **Заказ поставщику 1 от 31.08.2023**
🔗 ⓘ ✕

Основное
Файлы
Отчеты

Провести и закрыть
Записать
Провести
📁 📧 🖨
Создать на основании ▾
📄
Еще ▾ ?

Состояние:  Номер:  от:

Поставщик:  № вх. документа:  от:

Договор:  Организация:

Заказ покупателя:  [Виды цен ООО "Бытхстрой" • с НДС](#)

Поступление:

Товары и услуги (3)
Дополнительно

Добавить
🖨 📄 📁
Подобрать
Загрузка из файла
📄 📄 📄
Изменить
Еще ▾

N	Номенклатура	Характеристика	Количество	Цена	Сумма	% НДС	Сумма НДС	Всего
1	Офисный компьютер	AMD K7-2200	4,000	30 000,00	120 000,00	20%	20 000,00	120 000,00
2	Офисный компьютер	AMD K7-2500	4,000	30 000,00	120 000,00	20%	20 000,00	120 000,00
3	Офисный компьютер	DURON 1600	4,000	30 000,00	120 000,00	20%	20 000,00	120 000,00

Комментарий

Основание: [Заказ покупателя 1 от 31.08.2023](#) ⓘ ✕

Скидка руч., %:

Скидка руч., Σ:

НДС: 60 000,00

Всего: 360 000,00

## 7.4. ПОСТУПЛЕНИЕ ТОВАРОВ

Факт поступления товаров от сторонних поставщиков регистрируется с помощью документа **Приходная накладная**. Поступление товаров может быть оформлено на основании документа **Заказ поставщику**, что мы и сделаем в нашем примере (кнопка **Создать на основании** на командной панели документа **Заказ поставщику**).

Реквизиты документа заполняются данными документа-основания.

← → ☆ Приходная накладная 10 от 31.08.2023

Основное    [Файлы](#)    [Отчеты](#)

**Провести и закрыть**    Записать    Провести             Создать на основании       Настройка    Еще    ?

Поставщик: База "Электротовары"    Номер: НФРТ-000010    от: 31.08.2023 16:20:0

Договор: Основной договор    Вх. номер:    от: . .

Заказ: Заказ поставщику 1 от 31.08.2023    Операция: Поступление от поставщика

Склад: Основной склад    Организация: ООО "Быттехстрой"

Закупка у населения    [Подписи и другие реквизиты](#)

[Расхождения](#)    [с НДС](#)

[Автоформирование цен](#)

Товары (3)    Услуги    Оплата (Вручную)    Дополнительно

[Добавить](#)             Подобрать    Загрузка из файла    Создание номенклатуры          Изменить    Еще

N	Номенклатура	Характеристика	Партия	Серия	Количество	Старая цена	Цена	Сумма
1	Офисный компьютер	AMD K7-2200	<Не используется>		4,000	30 000,00	30 000,00	120 000,00
2	Офисный компьютер	AMD K7-2500	<Не используется>		4,000	30 000,00	30 000,00	120 000,00
3	Офисный компьютер	DURON 1600	<Не используется>		4,000	30 000,00	30 000,00	120 000,00

Комментарий

УПД ?    Счет-фактура №:    от: . .    [создать](#)    Основание: [Заказ пос...](#)    Сидка руч. Σ:    Сидка руч. %:    НДС:    Всего:

Сидка руч. %: 0,00    НДС: 60 000,00

Сидка руч. Σ: 0,00    Всего: 360 000,00

## 7.5. ПРИЕМКА И РЕГИСТРАЦИЯ ПОСТУПИВШЕГО ТОВАРА

Склад "Основной склад" использует ордерную схему при поступлении товаров. В этом случае документы регламентного учета создает менеджер, а кладовщик подбирает товар по складским документам. При этом документами регламентированного учета формируются списки товаров, необходимых к принятию на склад. Фактическая же операция с товарным остатком на складе производится кладовщиком с помощью ордеров. Преимущество данной организации работы на складе в том, что информация о ценах поставщиков сотрудникам склада недоступна. Сотрудники склада реализуют лишь количественный учет движений и остатков по складу.

← → ☆ Основной склад (Организационно-структурная единица компании) ⌂ ⋮ ×

Основное [Отчеты](#) [Кассы ККМ](#) [График работы](#)

**Записать и закрыть** Записать Создать на основании ▾ Еще ▾ ?

Наименование:

Тип:  ?  **Ордерный**

Возможна торговля оптом и в розницу.  
Право редактирования цен определяется настройками пользователя.

Группа:  ▾ ⌂

Организация:  ▾ ⌂

Розничный вид цен:  ▾ ⌂

+ Свой реквизит

> [Печать](#)

> [Адреса, телефоны](#)

[Типовые схемы учета розничных продаж](#)

[Настроить округления сумм](#)

Недействителен

Фактически поступившее количество товара регистрируется кладовщиком с помощью документа **Приходный ордер**.

Для этого на основании документа **Заказ поставщику** следует создать документ **Приходный ордер**. В результате форма **Приходного ордера** заполнится данными заказа поставщику и отобразится информация о документе-основании. Далее надо указать склад, фактическое количество товаров и нажать кнопку **Провести**.

← → ☆ Приходный ордер 1 от 31.08.2023

Провести и закрыть Записать Провести Создать на основании Еще ?

Склад: Основной склад Номер: НФРТ-000001 от: 31.08.2023 16:41:44

№ вх. документа: от: . . .

Организация: ООО "Быттехстрой" Подписи и другие реквизиты

Запасы (3) Дополнительно

Добавить Подобрать Еще -

N	Номенклатура	Характеристика	Партия	Серия	Количество
1	Офисный компьютер	AMD K7-2200	<Не используется>		4,000
2	Офисный компьютер	AMD K7-2500	<Не используется>		4,000
3	Офисный компьютер	DURON 1600	<Не используется>		4,000

Комментарий

Основание: [Заказ поставщику 1 от 31.08.2023](#)




Затем на основании созданного Приходного ордера создается Приходная накладная.

## 7.6. ОПЛАТА ПОСТАВЩИКУ

Фиксация оплаты поставщику выполняется при помощи документа **Расход из кассы** с видом операции **Поставщику**. Документ введем на основании **Приходной накладной**. При этом реквизиты документа **Расход из кассы** заполняются по документу-основанию.

← → ☆ **Расход из кассы 4 от 31.08.2023** 🔗 ⚙️ ✕

Основное [Файлы](#) [Отчеты](#)

**Провести и закрыть** Записать Провести    Создать на основании ▾ Еще ▾ ?




Касса: Основная касса  №: НФРТ-000004 от: 31.08.2023 16:44:43

Поставщик: База "Электротовары"  Операция: Поставщику

Статья: Оплата поставщикам  Организация: ООО "Быттехстрой"


Сумма: 360 000,00  [Подписи и другие реквизиты](#)

Расшифровка платежа  Дополнительно

Редактирование  Отчет    

N	Договор / Статья ДДС	Способ	Заказ / Документ к зачету	Сумма	НДС	Счет на оплату
1	Основной договор	Вручную	Заказ поставщику 1 от 31.08.2023	360 000,00	60 000,00	
			Приходная накладная 10 от 31.08.2023		20%	

Комментарий  ...

Основание: [Приходная накладная 10 от 31.08.2023](#)  ✕

## 7.7. УСТАНОВКА ЦЕН НА ТОВАР

В магазине "Компьютерные системы" используется вид цен **Розничная**.

Для вида цены **Розничная** установлен тип **Динамический (формула)** и заданы соответствующие формулы расчета (подробно о способах назначения розничных цен и о настройке видов цен см. руководство конфигурации "Розница").

← → ☆ Розничная цена (Вид цен (колонка прайс-листа))
🔗 ⓘ ✕

Основное
Прайс-листы
Цены

Регистрировать новые цены и закрыть

Закреть без регистрации новых цен

Установить цены

Еще ▾

?

Наименование:

Правило расчета НДС: Включен в цену ▾

Тип: Динамический (формула) ▾ ?

Формула:  F10

Авторасчет ?

[Уточнить расчет по ценовым группам](#)

> Округление: Все цены по правилам В большую сторону с точностью 1

> Пороги расчета цен: не используются ?

> Описание

## 7.8. ПЕЧАТЬ ЭТИКЕТОК И ЦЕННИКОВ

После установки цен для товаров можно распечатать ценники и этикетки по заранее созданным в системе шаблонам.

При вызове сервиса из меню **Печать** документа список товаров для печати ценников или этикеток сформируется в соответствии с табличной частью документа и заполнится назначенными или действующими розничными ценами в зависимости от настройки применения цен в данном магазине. При вызове сервиса из документа **Установка цен** пользователь может выбрать один из использованных в документе видов цен.

← → ☆ Печать этикеток и ценников
🔗 ⓘ ✕

Торговый объект: Основной склад ▾ Печать ценников Печать этикеток Еще ▾

Вид цены: Розничная\_ ▾ Цены на дату: 31.08.2023 17:12:03 🗑  Печать на обычном принтере

Вид цены акционный: ▾  Каждая этикетка на новом листе

🖨 Печать

Заполнить по отбору

Отбор

🛒 Подобрать товары...

🔊

Установить ▾

↑

↓

📄

Выбран	Номенклатура	Характеристика	Ед. изм.	Штрихкод	Цена	Шаблон печати	Количество	Партия
<input type="checkbox"/>	Офисный компьютер			2200000000064				
<input checked="" type="checkbox"/>	Офисный компьютер	AMD K7-2200		2200000000064	30 000,00	Ценник малый	4	
<input checked="" type="checkbox"/>	Офисный компьютер	AMD K7-2500		2200000000064	30 000,00	Ценник малый	4	
<input checked="" type="checkbox"/>	Офисный компьютер	DURON 1600		2200000000064	30 000,00	Ценник малый	4	

Подробное описание сервиса **Печать этикеток и ценников** приведено в руководстве конфигурации "Розница", дополнительно см. раздел данного руководства **Печать этикеток и ценников**.

## 7.9. РЕАЛИЗАЦИЯ ТОВАРОВ С ОСНОВНОГО СКЛАДА

Продажа товара мелким оптом оформляется документом **Расходная накладная** с видом операции **Продажа покупателю**. Введем документ **Расходная накладная** на основании ранее созданного заказа покупателя (см. раздел руководства **Создание заказа покупателя**).

Данные заказа покупателя будут перенесены в документ **Расходная накладная**, в т.ч. и рассчитанные скидки.

← → ☆ Расходная накладная 5 от 31.08.2023

Основное **Файлы** Отчеты Примененные автоматические скидки

**Провести и закрыть** Записать Провести Создать на основании

Новое в версии: включить отображение данных о весе и объеме товаров можно в [настройках](#) документа.

Покупатель: Алхимов А.А. Номер: НФРТ-000005 от: 31.08.2023 17:17:51

Договор: Основной договор Операция: Продажа покупателю

Заказ: Заказ покупателя 1 от 31.08.2023 Организация: ООО "Бытхестрой"

Склад: Основной склад [Подписи и другие реквизиты](#)  
[Минимальная розничная цен • с НДС](#)

Товары и услуги (3) Доставка Оплата (Вручную) Дополнительно

Добавить Подобрать Заполнить % Авт. Изменить

N	Номенклатура	Характеристика	Партия	Серия	Количество	Цена	Скидка авт.	
1	Офисный компьютер	AMD K7-2200	<Не используется>		2,000	37 500,00	5,00	3 750,00
2	Офисный компьютер	AMD K7-2500	<Не используется>		2,000	37 500,00	5,00	3 750,00
3	Офисный компьютер	DURON 1600	<Не используется>		2,000	37 500,00	5,00	3 750,00

Комментарий

Скидка руч. %: 0,00 НДС: 35 625,00

УПД Счет-фактура: [создать](#) Основание: [выбрать](#) Скидка руч. Σ: 0,00 Всего: 213 750,00

## 7.10. ОПЛАТА ПОКУПКИ МЕЛКИМ ОПТОМ

Чтобы оформить оплату по реализации, следует в списке документов **Расходные накладные (Продажи – Продажи)** выбрать нужный документ и, нажав кнопку **Создать на основании**, выбрать пункт **Поступление в кассу** (мы будем рассматривать именно этот случай) или **Поступление на счет**. Будет создан документ **Поступление в кассу** по операции **От покупателя**, заполненный по данным документа **Расходная накладная**.

Поступление в кассу 7 от 31.08.2023

Основное | Файлы | Отчеты

Провести и закрыть | Записать | Провести | Создать на основании | Пробить чек | Еще | ?

Касса: Основная касса | Номер: НФРТ-000007 | от: 31.08.2023 17:21:26

Покупатель: Алхимов А.А. | Операция: От покупателя

Статья: Оплата от покупателей | Организация: ООО "Быттехстрой"

Сумма: 213 750,00 | Подписи и другие реквизиты

Расшифровка платежа | Дополнительно

Редактирование | Отчет | ↻ | 📄 | 📑

Всего разнесено для оплаты долгов: 213 750 (100,00%)

Способ	Сумма	Тип оплаты	Договор	Заказ	Документ	Счет на оплату
вручную	213 750,00	оплата	Основной договор	1 от 31.08.2023	Расходная накладная 5 от 31.08.2023	
	Сумма		213 750,00			
	Включая НДС (20%)		35 625,00			
	Статья ДДС	Оплата от покупателей				

Комментарий

Счет-фактура: [создать](#) | Основание: [Расходная накладная 5 от 31.08.2023](#)

## 7.11. ПЕРЕМЕЩЕНИЕ ТОВАРОВ В ТОРГОВЫЙ ЗАЛ

Для оформления продажи в режиме РМК выполним перемещение товаров "Офисный компьютер" в количестве 2 шт. для каждой характеристики с основного склада в торговый зал. Такое перемещение оформляется документом **Перемещение запасов** с видом операции **Перемещение**, которое мы создадим на основании ранее созданной приходной накладной (см. раздел руководства **Поступление товаров**).

Шапка документов заполняется данными документа-основания, следует лишь указать склад-получатель (в нашем примере это **Торговый зал "Компьютерные системы"**).

Перемещение запасов 2 от 31.08.2023

Основное | [Файлы](#)

**Провести и закрыть** | Записать | Провести | Создать на основании | Настройка | Еще | ?

Новое в версии: включить отображение данных о весе и объеме товаров можно в [настройках](#) документа.

Отправитель: Основной склад | Номер: НФПТ-000002 | от: 31.08.2023 17:24:52

Получатель: Торговый зал "Компьютерные системы" | Операция: **Перемещение**

Заказ на перемещение: | Организация: ООО "Быстехстрой"

[Подписи и другие реквизиты](#)

Запасы (3) | Дополнительно

Добавить | Подобрать | Заполнить | Еще

N	Номенклатура	Характеристика	Партия	Серия	Количество	УСН
1	Офисный компьютер	AMD K7-2200	<Не используется>		2,000	<input type="checkbox"/>
2	Офисный компьютер	AMD K7-2500	<Не используется>		2,000	<input type="checkbox"/>
3	Офисный компьютер	DURON 1600	<Не используется>		2,000	<input type="checkbox"/>

Комментарий

Основание: Приходная накладная 10 от 31.08.2023

## 7.12. ОФОРМЛЕНИЕ РОЗНИЧНЫХ ПРОДАЖ

После перемещения товара в торговый зал, мы можем продавать товар в розницу. Для оформления розничных продаж потоковым методом служит специализированный графический интерфейс рабочего места кассира (РМК).

Работа в режиме РМК подразумевает предварительное подключение торгового оборудования (например, фискальный регистратор, сканер штрихкодов, эквайринговый терминал). Описание выполнения настройки и работы с подключаемым оборудованием приведено в руководстве конфигурации "Розница".

Используемый фискальный регистратор должен быть указан в карточке соответствующей кассы ККМ.

☆ ККТ с передачей в ОФД, фискальный регистратор или АСПД, прин... [🔗](#) [⋮](#) [□](#) [×](#)

Основное [Эквайринговые терминалы](#) [Отчеты](#)

**Записать и закрыть**

Организация:

Тип:

Торговая точка:    
в карточке торговой точки можно установить розничный вид цен

Наименование:

Без подключения:

**Оборудование:**

Источник ФИО кассира в чеке:

Серийный номер:

✓ **Настройки автоинкассации**

Создавать выемку денег при закрытии смены   минимальный остаток в ККМ

Создавать поступление в кассу при закрытии смены

> **Настройки печати**

> **Настройки авторизации**

> **Отправлять чеки**

Ограничение функциональных возможностей кассира при работе в РМК достигается за счет сочетания общих настроек интерфейса РМК и персональных дополнительных прав пользователя. Подробно о настройках программы для работы в режиме РМК см. руководство конфигурации "Розница".

В начале рабочего дня кассир производит открытие смены и затем переходит к регистрации продаж. Открытие смены происходит автоматически при запуске РМК.

После открытия смены, как правило, требуется зафиксировать внесение в денежный ящик кассы ККМ разменной монеты, выданной из операционной кассы магазина. Для внесения денежных средств надо выбрать команду **Внесение** в подменю **Еще**. При этом становится доступным список оформленных старшим кассиром для выбранной кассы ККМ документов **Расход из кассы** с операцией **Перемещение в кассу ККМ**, по

которым деньги еще не были приняты. Нужно выбрать документ и нажать кнопку **Внести деньги**.

Дата	Номер	Касса ККМ	Сумма	Автор
29.05.2023 18:19:45	00PT-000005	ККТ с передачей в ОФД, ...	100 000,00	Администратор

Для оформления передачи денежных средств из кассы ККМ в операционную кассу магазина надо выбрать команду **Выемка** в подменю **Еще**. В рабочей области РМК справа откроется панель ввода суммы выемки.

₽

## Выемка

1 000,00

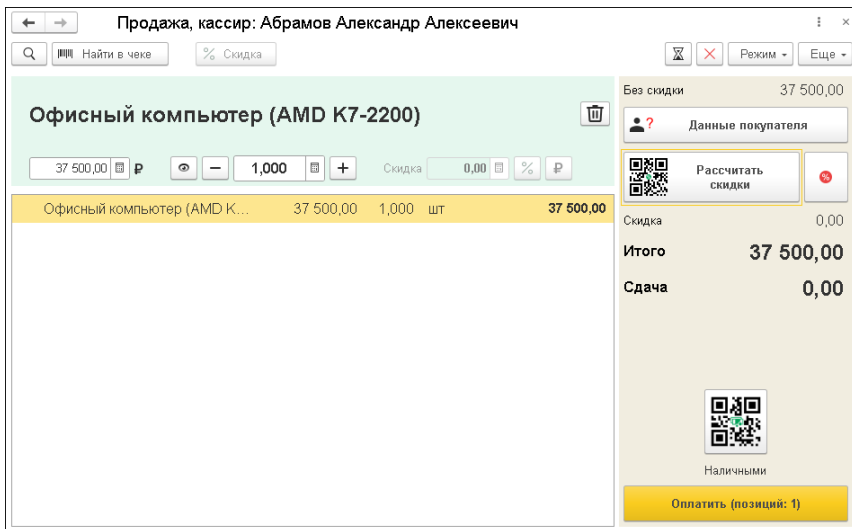
Подтвердить Отмена

После ввода суммы нажимаем кнопку **Подтвердить**.

После выполнения данной операции будет создан документ **Выемка наличных**.

В списке документов поступления в кассу на закладке **Денежные средства к поступлению** появится новое основание для документа.

Рабочее место кассира в режиме продаж выглядит следующим образом.



Наличие и доступность определенных кнопок зависят от используемой настройки РМК и установленных прав пользователя.

При оформлении продаж на рабочем месте кассира сначала формируется список товаров. К этому списку применяются предварительно настроенные автоматические, управляемые или ручные скидки.

Добавить новый товар можно, считав сканером его штрихкод или подобрав из каталога товаров.

## 7.13. ПРОВЕДЕНИЕ ИНВЕНТАРИЗАЦИИ

В программе есть возможность отражения результатов инвентаризации и оформления печатных форм: инвентаризационная опись товарно-материальных ценностей (ИНВ-3), сличительная ведомость (ИНВ-19).

Для проведения инвентаризации используется документ **Инвентаризация запасов**. При выявлении расхождений на основании инвентаризации оформляются складские акты: **Оприходование запасов, Списание запасов, Пересортица запасов**.

Журнал складских актов доступен по команде панели навигации **Складские акты** в разделе **Склад**.

Дата	Номер	Тип	Склад
15.08.2023	НФРТ-000001	Оприходование запасов	Магазин "Бытовая техника"
21.08.2023	НФРТ-000002	Оприходование запасов	Магазин "Бытовая техника"
21.08.2023	НФРТ-000001	Списание запасов	Магазин "Бытовая техника"
21.08.2023	НФРТ-000003	Оприходование запасов	Магазин "Бытовая техника"
21.08.2023	НФРТ-000002	Списание запасов	Магазин "Бытовая техника"
21.08.2023	НФРТ-000004	Оприходование запасов	Магазин "Бытовая техника"

### 7.13.1. Инвентаризация запасов

Документ **Инвентаризация запасов** предназначен для проведения инвентаризации на складе.

Документ доступен по команде панели навигации **Инвентаризации** в разделе **Склад**.

← → ☆ **Инвентаризация запасов 1 от 01.09.2023** 🔗 ⓘ ✕

Основное **Файлы**

**Записать и закрыть** Записать 📧 📄 🖨 Создать на основании 📄 Еще - ?

Склад:  ⓘ Номер:  от:  📅

Организация:  ⓘ [Подписи и другие реквизиты](#)

✓ Номенклатура в

Списке: [Офисный компьютер](#) ✕

Категория: [Отбор не установлен](#) ✕

Иерархии (группы): [Отбор не установлен](#) ✕

Запасы (3) **Дополнительно**

**Добавить** ⬆ ⬇ 🔍 📄 🖨 **Заполнить** **Сортировать** **Подобрать** 📄 📄 Еще -

N	Номенклатура	Характеристика	Партия	Серия	Отклонение	Количество	Количество (учет)	Цена
1	Офисный компьютер	AMD K7-2200	<Не используется>			1,000	2,000	30 000,00
2	Офисный компьютер	AMD K7-2500	<Не используется>			-1,000	1,000	30 000,00
3	Офисный компьютер	DURON 1600	<Не используется>				1,000	30 000,00

Комментарий

Сумма (учет): 120 000,00  
Сумма: 120 000,00

## 7.13.2. Списание запасов

Зарегистрируем обнаруженную при инвентаризации склада недостачу документом **Списание запасов**.

Для создания документа выберем пункт **Списание запасов** в выпадающем списке **Создать на основании** документа **Инвентаризация запасов**.

← → ☆ **Списание запасов 3 от 01.09.2023** 🔗 ⓘ ✕

**Провести и закрыть** Записать Провести 📧 📄 🖨 Создать на основании 📄 Еще - ?

Склад:  ⓘ Номер:  от:  📅

(списание со склада) Организация:  ⓘ

Запасы (1) **Дополнительно**

**Добавить** ⬆ ⬇ 🔍 📄 🖨 **Подобрать** 📄 📄 Еще -

N	Номенклатура	Характеристика	Партия	Серия	Количество
1	Офисный компьютер	AMD K7-2500	<Не используется>		1,000

Комментарий

Основание: [Инвентаризация запасов 1 от 01.09.2023](#) 📄 ✕

### 7.13.3. Оприходование запасов

Для оформления факта оприходования товаров на склад, на основании документа **Инвентаризация запасов** создадим документ **Оприходование запасов**. Табличная часть заполняется выявленными в результате пересчета излишками.

В табличном поле формы документа указывается информация о товаре. Состав этих сведений полностью соответствует составу данных документа **Инвентаризация запасов**. Если оприходование проводится на основании этого документа, то в табличное поле попадают сведения об излишках товара, полученные по результатам проведенной инвентаризации, включая цены.

Оприходование запасов 5 от 01.09.2023

Провести и закрыть | Записать | Провести | Создать на основании | Еще | ?

Склад: Основной склад | Номер: НФРТ-000005 | от: 01.09.2023 17:19:04

Подпись кладовщика | Организация: ООО "Бытхестрой" | Минимальная розничная цена

Запасы (1) | Дополнительно

Добавить | Подобрать | Создание номенклатуры | Еще -

N	Номенклатура	Характеристика	Партия	Серия	Количество	Цена	Сумма
1	Офисный компьютер	AMD K7-2200	<Не используется>		1,000	30 000,00	

Комментарий

Основа: Инвентаризация запасов 1 от 01.09.2023

Количество: 1,000  
Сумма: 30 000,00