

1С:Предприятие 8. Фитнес клуб

ИНСТРУКЦИЯ ПО УСТАНОВКЕ

Москва
ООО "1С"
2026г.

Оглавление

1.	Установка и запуск	3
2.	Установка аппаратной защиты	4
	Ключи защиты.....	4
	Установка ключа аппаратной защиты.....	5
3.	Установка программного ключа.....	5
4.	Установка системы лицензирования и защиты конфигураций	21
5.	Настройка защиты конфигурации	23
6.	Установка шаблона конфигурации	23

1. УСТАНОВКА И ЗАПУСК

Перед установкой конфигурации «Фитнес клуб» убедитесь, что ваш компьютер соответствует минимальным требованиям, описанным ниже, на компьютере установлена программа «1С:Предприятие 8», пользователь владеет базовыми навыками работы в операционной системе семейства Microsoft Windows.

Порядок установки платформы «1С:Предприятие 8» описан в соответствующем руководстве пользователя, посвященном платформе «1С:Предприятие».

Процесс установки конфигурации состоит из трех этапов:

- Установка системы лицензирования и защиты конфигурации и подключение ключа защиты.
- Разворачивание файлов шаблона конфигурации.
- Установка конфигурации из шаблона.

Требования к системе

Компьютер пользователя должен соответствовать следующим минимальным требованиям:

- операционная система: Microsoft Windows (Seven (7) / Server 2008 / Windows 8, 8.1, 10 / Server 2012);
- процессор с тактовой частотой 2 ГГц и выше;
- оперативная память 1 Гб и выше (рекомендуется 2 Гб);
- жесткий диск;
- устройство чтения компакт-дисков;
- USB-порт;
- система «1С:Предприятие 8» версии не ниже 8.3.6.

2. УСТАНОВКА АППАРАТНОЙ ЗАЩИТЫ

Ключи защиты

Ключи защиты – компонент системы, обеспечивающий доступ к защищенным объектам и контроль количества рабочих мест на основе указанного в ключе количества лицензий.

По виду ключи защиты делятся на аппаратные и программные.

- **Аппаратный ключ защиты.** Аппаратный компонент СЛК, выполненный в виде USB-устройства. Разработаны специально для защиты конфигураций на платформе «1С:Предприятие 8» и поставляются только как часть СЛК. Для работы аппаратного ключа необходим свободный USB-порт стандарта USB 1.0 и выше. Поддерживаются все версии и типы (32-разрядные и 64-разрядные) ОС Windows, начиная с Windows 2000.
- **Программный ключ защиты.** Программный компонент СЛК, «привязывающийся» к конфигурации компьютера, на котором установлен сервер СЛК. Физически представляет собой файл на жестком диске, содержащий интеграционный код, который рассчитан на основе конфигурации компьютера. В результате изменения конфигурации компьютера ключ может стать неработоспособным, для его восстановления потребуется повторная установка.

По своим параметрам (С/Н, тип, количество лицензий) аппаратные и программные ключи полностью идентичны. При одновременной установке нескольких ключей разных видов одной серии их лицензии суммируются.

Установка ключа аппаратной защиты

Конфигурация «Фитнес клуб» защищена аппаратными или программными ключами производства фирмы «IC».

При использовании USB-ключей компьютер должен иметь хотя бы один свободный нисходящий USB-порт стандарта USB 1.0 и выше.

Также для работы ключа необходимо, чтобы в списке установленного оборудования присутствовало работоспособное устройство USB Host Controller.

Поддерживаются все версии и типы (32-разрядные и 64-разрядные) ОС Windows, начиная с Windows 2000.

Для установки драйвера необходимо подключить ключ и следовать инструкциям Мастера Установки Оборудования, который будет запущен Windows автоматически после подключения ключа.

3. УСТАНОВКА ПРОГРАММНОГО КЛЮЧА

Программный ключ защиты – компонент СЛК, предназначенный для доступа к защищенным объектам и контроля количества рабочих мест на основе указанного в ключе количества лицензий.

Программный ключ СЛК формируется на основании конфигурации компьютера, на котором установлен сервер СЛК, и представляет собой файл на жестком диске (о расположении файлов программных ключей см. на стр. 21). При изменении конфигурации этого компьютера ключ может стать неработоспособным, и потребуются его повторная установка.

Для установки программного ключа необходим ПИН-код, который должен быть указан в документе, входящем в поставку конфигурации.

ПИН-код может быть использован только один раз. На случай изменения конфигурации компьютера в документе могут быть указаны резервные ПИН-коды.



Программный ключ СЛК для конфигурации

Настоящий документ содержит данные активации программного ключа СЛК для используемой Вами конфигурации.

Регистрационный номер 10000056	Артикул 1234567890120
Ключ защиты Серия 672В, С/Н 7116310, Основной (5 лицензий)	
Продукт Тестовая номенклатура для проверки работоспособности системы (максимально сто символов, выгруженных из ТС)	

Программный ключ СЛК для конфигурации может быть использован только на том компьютере, где он был активирован. В случае замены компьютера или изменения его конфигурации возможно получение ограниченного числа резервных кодов активации. Получение таких кодов доступно только при условии регистрации продукта в фирме «1С». Порядок регистрации указан в регистрационной карточке продукта.

Код активации

4216-6122-3231-4540-0633

Активация

- Для активации ключа запустите консоль сервера СЛК:
Меню Пуск – СЛК 2.0 – Установка программного ключа
- В открывшемся диалоге введите указанный выше код активации.
- Выберите доступный способ активации: автоматически, на электронном носителе или по телефону.

3.1. Автоматически.

Если Ваш компьютер подключен к Интернету, этот способ наиболее предпочтителен. В этом случае система самостоятельно выполнит запрос в Центр лицензирования СЛК и установит ключ на Вашем компьютере.

3.2. На электронном носителе.

Этот способ используется, если Ваш компьютер не подключен к Интернету, но у Вас есть возможность работать с электронной почтой и Интернетом с другого компьютера.

Передача запроса в Центр лицензирования СЛК возможна двумя способами:

- по электронной почте: katran@1c.ru
- на сайте в Интернете: <http://prom.licencecenter.ru>

3.3. По телефону +7 (499) 253-59-02.

Этот способ используется в крайнем случае, когда нет возможности работать с Интернетом и электронной почтой. Сообщите оператору Центра лицензирования СЛК указанный в диалоге набор цифр, сверяя контрольную сумму в конце каждой строки. В ответ оператор продиктует аналогичный набор цифр, составляющий данные для активации ключа.

Подробная инструкция по активации программного ключа СЛК доступна на диске, входящем в поставку, а также по ссылке:

<http://licencecenter.ru/downloads/doc/activation.pdf>

В случае использования всех указанных ПИН-кодов возможно получение ограниченного числа дополнительных ПИН-кодов при условии регистрации конфигурации в фирме «ИС» (порядок регистрации см. в регистрационной карточке продукта).

Режим работы Центра лицензирования СЛК

Обработка запросов автоматической активации и запросов через сайт осуществляется круглосуточно без выходных дней.

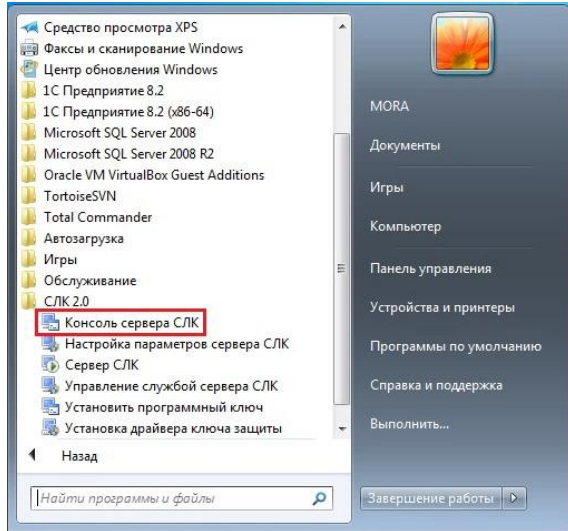
Обработка запросов по электронной почте и телефону осуществляется с 10.00 до 18.00 по московскому времени по рабочим дням (по распорядку московских предприятий).

Порядок установки программного ключа

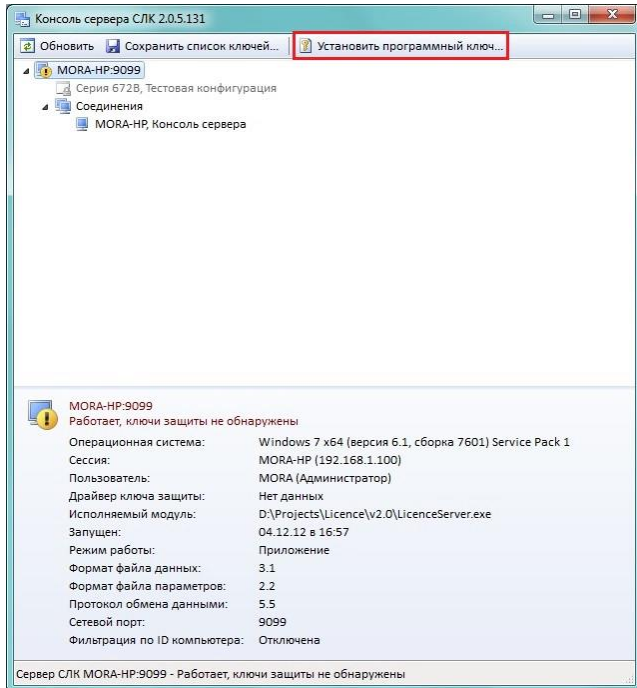
Запуск консоли сервера СЛК

Для установки программного ключа запустите консоль сервера СЛК:

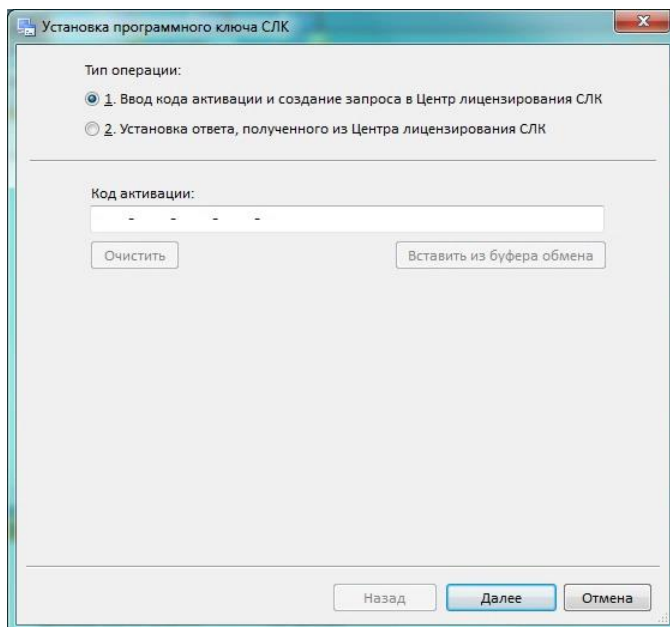
Меню Пуск – СЛК 2.0 – Консоль сервера СЛК



В главном окне консоли на панели команд выберите команду «Установить программный ключ...» или нажмите функциональную клавишу **F6** на клавиатуре.



Откроется диалог установки программного ключа:



По умолчанию в диалоге предлагается ввести ПИН-код активации и создать запрос в Центр лицензирования СЛК (действия по установке ответа из Центра лицензирования СЛК, полученного на электронном носителе или по телефону, описаны далее).

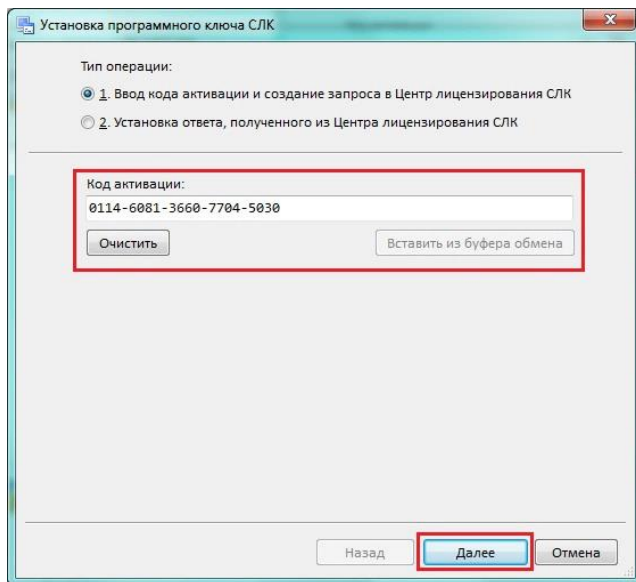
Ввод ПИН-кода

ПИН-код активации программного ключа СЛК представляет собой последовательность из 20 цифр, в которой закодирована серия ключей защиты и серийный номер ключа, например:

0114–6081–3660–7704–5030

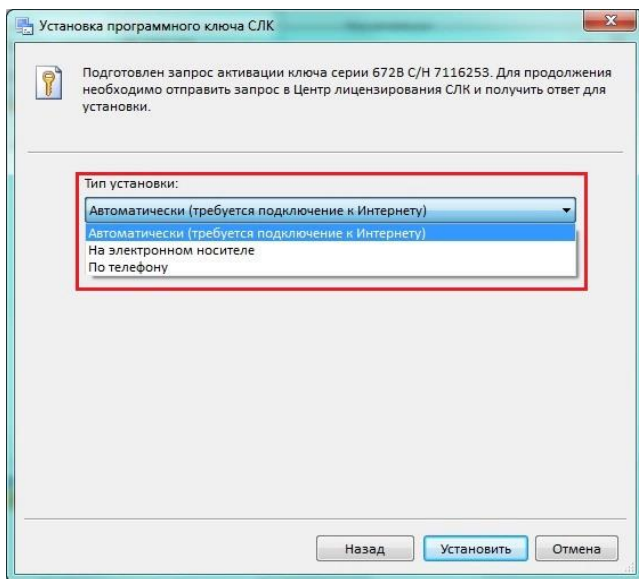
Для создания запроса введите ПИН-код и нажмите кнопку «Далее».

Программа проверит правильность введенных данных и перейдет к следующему шагу – передаче запроса в Центр лицензирования СЛК.



Выбор способа установки

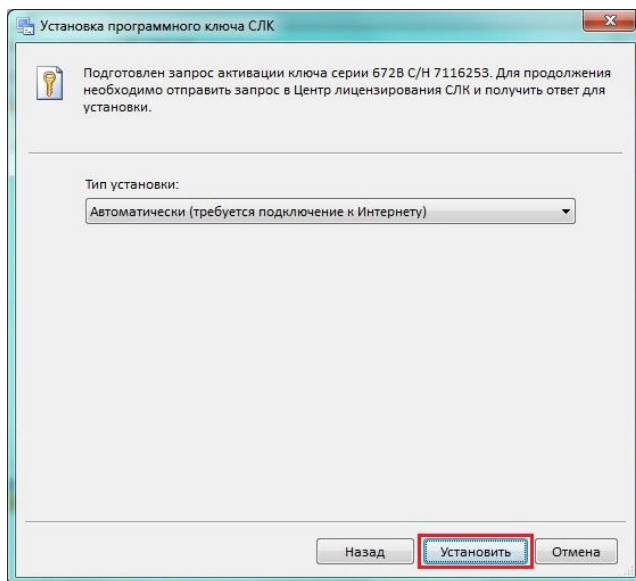
Выберите способ передачи запроса в Центр лицензирования СЛК.



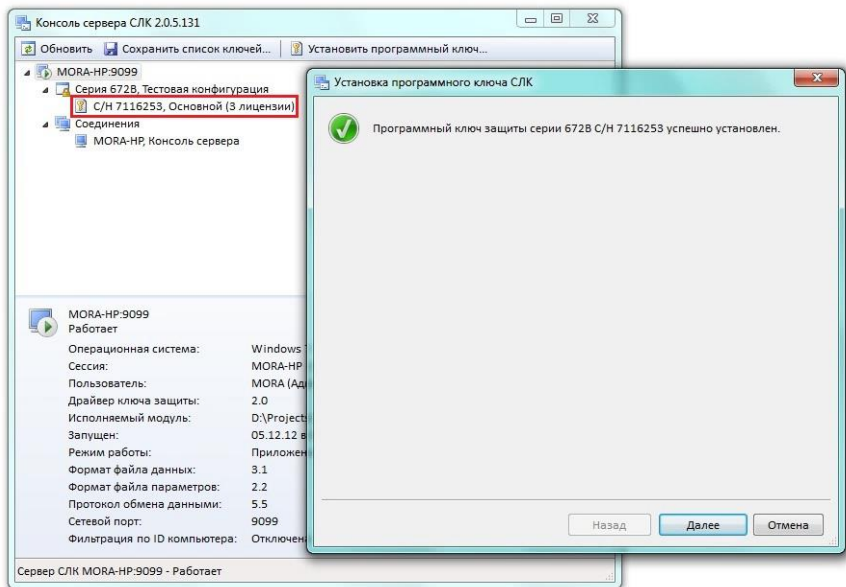
Возможны следующие варианты передачи запроса:

1. Автоматическая установка

Если Ваш компьютер подключен к Интернету, этот способ является предпочтительным. В этом случае система самостоятельно выполнит запрос в Центр лицензирования СЛК и установит ключ на Вашем компьютере.



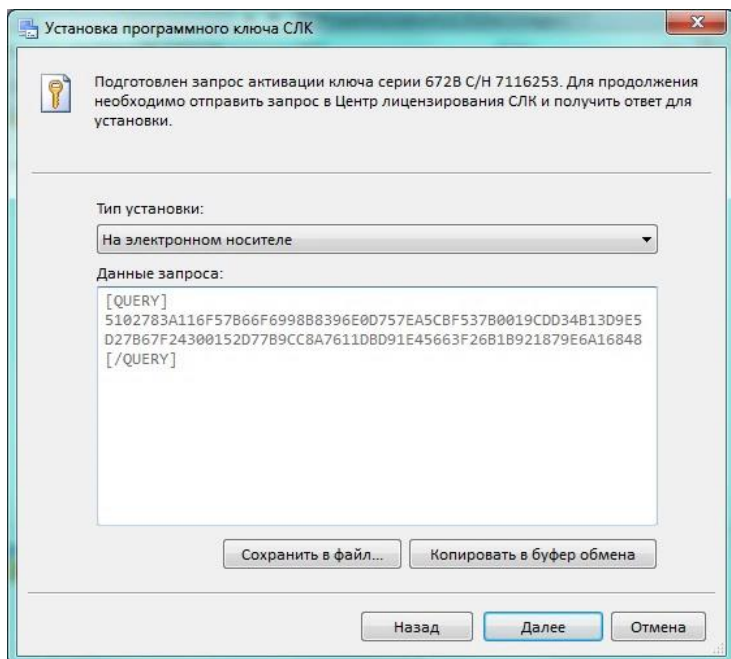
Для выполнения запроса и установки ключа нажмите кнопку «Установить». В случае успешной обработки запроса будет выдано сообщение, и ключ будет показан в главном окне консоли.



При необходимости выполнить установку другого программного ключа нажмите кнопку «Далее».

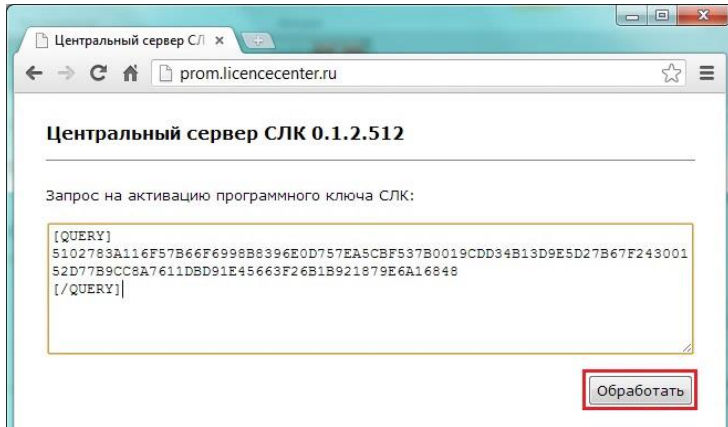
2. Установка на электронном носителе

Этот способ используется, если Ваш компьютер не подключен к Интернету, но у Вас есть возможность работать с электронной почтой и Интернетом с другого компьютера.

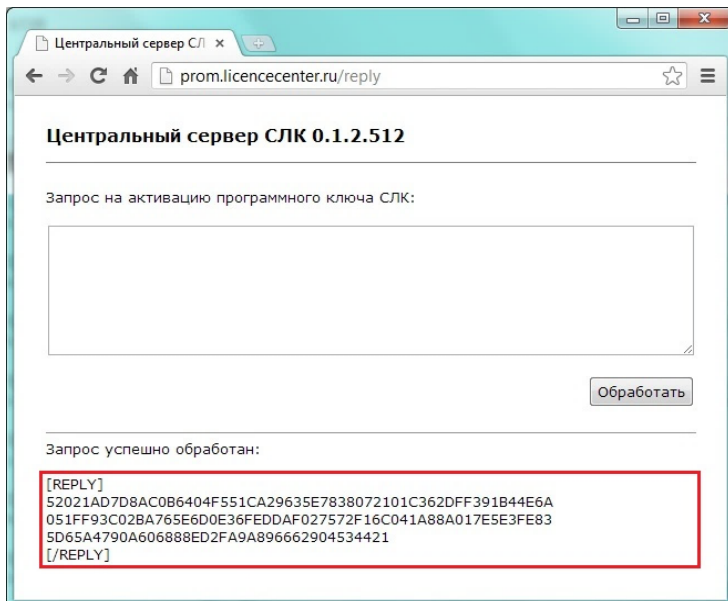


Передача запроса в Центр лицензирования СЛК возможна двумя способами:

- По электронной почте katran@1c.ru. Скопируйте запрос в буфер обмена и вставьте его в текст письма (или сохраните запрос в файл, который прикрепите к письму). Отправьте письмо в Центр лицензирования СЛК на адрес katran@1c.ru. В ответном письме будут содержаться данные для активации ключа.
- На сайте <http://prom.licencecenter.ru>. В любом Интернет-браузере откройте сайт <http://prom.licencecenter.ru>. Скопируйте запрос в буфер обмена, вставьте его в поле ввода на сайте и нажмите кнопку «Обработать».



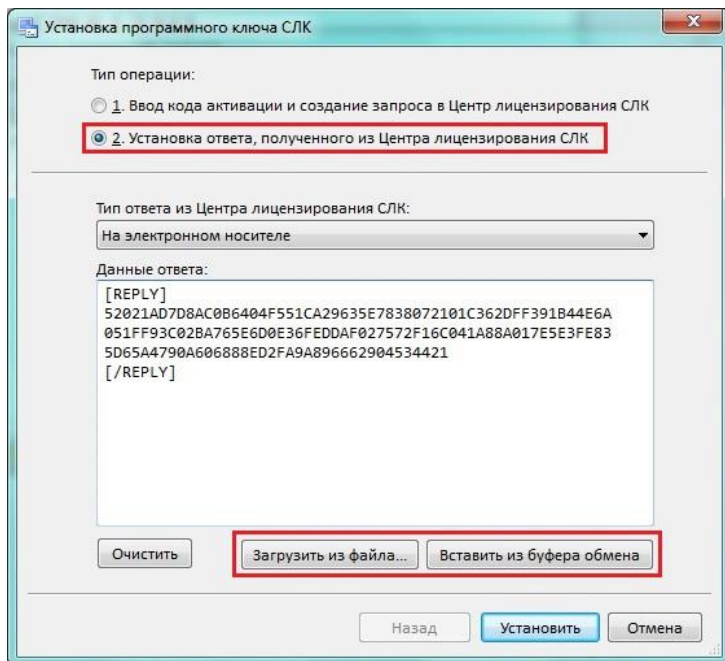
Результат обработки будет отображен на этой же странице под полем ввода:



Скопируйте ответ в буфер обмена и сохраните его в текстовый файл.

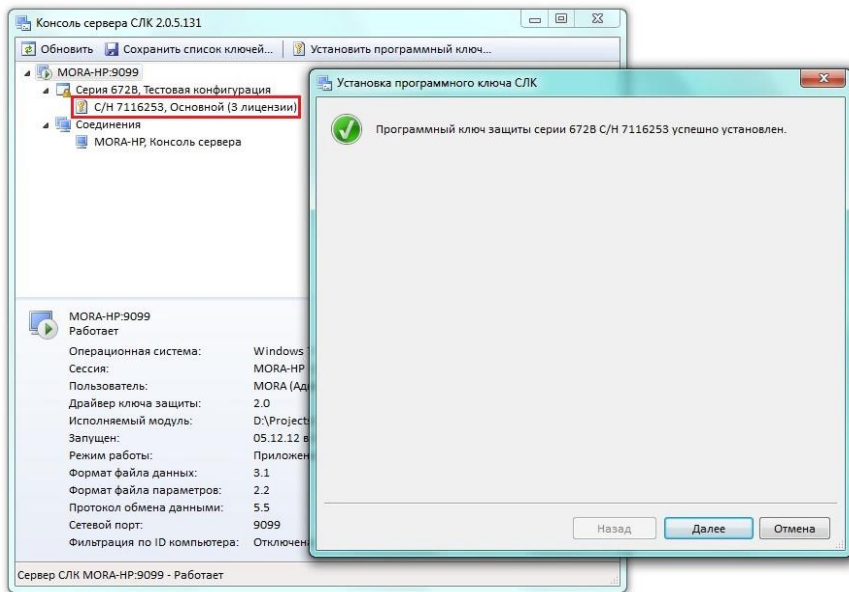
Установка ответа из Центра лицензирования СЛК

Для установки ответа, полученного на электронном носителе из Центра лицензирования СЛК, выберите в диалоге установки программного ключа соответствующий пункт:



Скопируйте ответ, полученный из Центра лицензирования СЛК, в буфер обмена (или сохраните его в текстовом файле), вставьте ответ в поле ввода и нажмите кнопку «Установить».

В случае успешной установки будет выдано соответствующее сообщение, и ключ будет показан в главном окне консоли:



3. Установка по телефону

Этот способ используется в крайнем случае, когда нет возможности работать с Интернетом и электронной почтой.

Установка программного ключа СЛК

Подготовлен запрос активации ключа серии 672В С/Н 7116253. Для продолжения необходимо отправить запрос в Центр лицензирования СЛК и получить ответ для установки.

Тип установки:
По телефону

Данные запроса:	Контрольная сумма
1: 0036 - 9113 - 5710 - 9722	176
2: 5878 - 2746 - 3306 - 9349	204
3: 0076 - 4985 - 6406 - 0207	184
4: 1246 - 3882 - 1284 - 5782	191
5: 6059 - 7348 - 6523 - 4574	198
	185

Назад Далее Отмена

Позвоните по телефону, указанному в документе, содержащем ПИН-код, и сообщите оператору Центра лицензирования СЛК указанный в диалоге набор цифр, сверяя контрольную сумму в конце каждой строки. Сверив итоговую контрольную сумму, нажмите кнопку «Далее» для перехода к получению ответа из Центра лицензирования СЛК.

Установка программного ключа СЛК

Тип операции:

1. Ввод кода активации и создание запроса в Центр лицензирования СЛК

2. Установка ответа, полученного из Центра лицензирования СЛК

Тип ответа из Центра лицензирования СЛК:

По телефону

Данные ответа:

	Контрольная сумма
1: 5665 - 2312 - 4676 - 7678	201
2: 9484 - 7374 - 5637 - 7222	200
3: 0094 - 8476 - 2351 - 2123	177
4: 1026 - 4492 - 9754 - 5438	193
5: 9998 - 9892 - 2324 - 3555	212
	215

Очистить

Назад **Установить** Отмена

Оператор продиктует аналогичный набор цифр, составляющий данные для активации программного ключа. Цифры необходимо вводить построчно, сверяя контрольную сумму в конце каждой строки. Сверив итоговую контрольную сумму, нажмите кнопку «Установить» для выполнения установки.

В случае успешной установки будет выдано сообщение, и ключ будет показан в главном окне консоли.

Ключевые параметры компьютера

Программный ключ формируется на основании следующих параметров компьютера, на котором установлен сервер СЛК:

- жесткий диск;

- материнская плата;
- процессор.

При изменении этих компонентов программный ключ может стать неработоспособным. Для восстановления его работоспособности потребуется повторная установка, для этой цели возможно получение ограниченного числа ПИН-кодов активации.

Расположение программных ключей

Физически программный ключ представляет собой файл на жестком диске компьютера, на котором установлен сервер СЛК.

Файлы ключа находятся в папке:

<ProgramData>\IC\Licence\Data

где *<ProgramData>* – это общая папка данных программ.

Для Windows Vista и выше это может быть следующий путь:

C:\ProgramData\IC\Licence\Data

Для Windows XP / 2003, соответственно:

C:\Documents and settings\All users\Application Data\IC\Licence\Data

4. УСТАНОВКА СИСТЕМЫ ЛИЦЕНЗИРОВАНИЯ И ЗАЩИТЫ КОНФИГУРАЦИЙ

Программа установки (LicenceSetup.exe) предназначена для автоматической установки или обновления сервера СЛК и необходимых для его работы компонентов на компьютер конечного пользователя.

Установка клиентских компонентов (необходимых для работы защищенных конфигураций) не предусмотрена, т.к.

платформа 1С:Предприятие 8 обладает встроенными возможностями по установке внешних компонент.

По умолчанию установка производится в папку <ProgramFiles>\1C\Licence 2.0.

Путь к папке установки сохраняется в конфигурационном файле <ProgramData>\1C\Licence 2.0\LicenceSetup.config

В папке установки создается следующие подпапки:

■ \Bin:

– исполняемые модули СЛК, регистрационные файлы (*.reginfo) и файлы данных (*.datafile, *.paramfile);

■ \Drivers\UsbXX.XXXX:

– драйвер ключа защиты (первые две цифры в наименовании папки – версия драйвера, оставшиеся – версия программы установки драйвера);

■ \Uninstall:

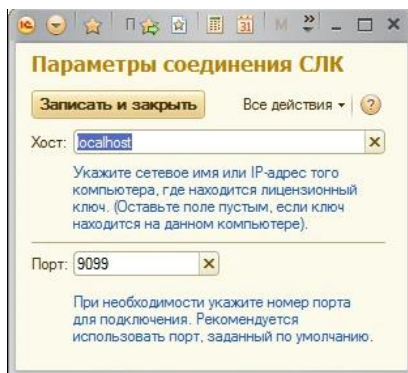
– утилита удаления СЛК.

Программа установки устанавливает данные защищенной конфигурации. Для этого в папке программы находятся zip-архивы вида XXXX.zip, где XXXX – серия ключей, используемая для защиты конфигурации. Эти архивы содержат регистрационный файл для серии ключей и файлы данных.

Обновление файлов данных возможно без остановки работы сервера. Обновление возможно как при помощи программы установки (см. выше), так и простым копированием файлов данных в папку установки сервера.

5. НАСТРОЙКА ЗАЩИТЫ КОНФИГУРАЦИИ

Форма настройки защиты конфигурации открывается при выборе меню *Все функции – Константы – Параметры соединения СЛК*



Форма предназначена для редактирования общих настроек и просмотра параметров системы защиты СЛК 2.0.

В группе общих настроек указываются имя или ip-адрес сервера (хост) и порт сервера.

6. УСТАНОВКА ШАБЛОНА КОНФИГУРАЦИИ

Установка шаблона конфигурации «Фитнес клуб» выполняется с помощью специальной программы установки, находящейся на компакт-диске.

Перед тем как приступить к установке, следует убедиться, что жесткий диск не содержит ошибок, и имеется достаточно свободного места для выполнения установки.

Для непосредственной установки шаблона выполните следующие действия:

- вставьте компакт-диск с программой установки конфигурации в устройство чтения компакт-дисков и

выберите пункт **Фитнес клуб** в появившемся меню установки;

- в случае необходимости укажите каталог установки шаблонов конфигурации (в большинстве случаев рекомендуется оставить каталог, заданный по умолчанию) и нажмите **Далее**;
- после этого установка шаблона конфигурации «Фитнес клуб» будет завершена. Нажмите кнопку **Готово**.

Порядок создания рабочей информационной базы по шаблону конфигурации описан в руководстве пользователя к программе «1С:Предприятие 8».