

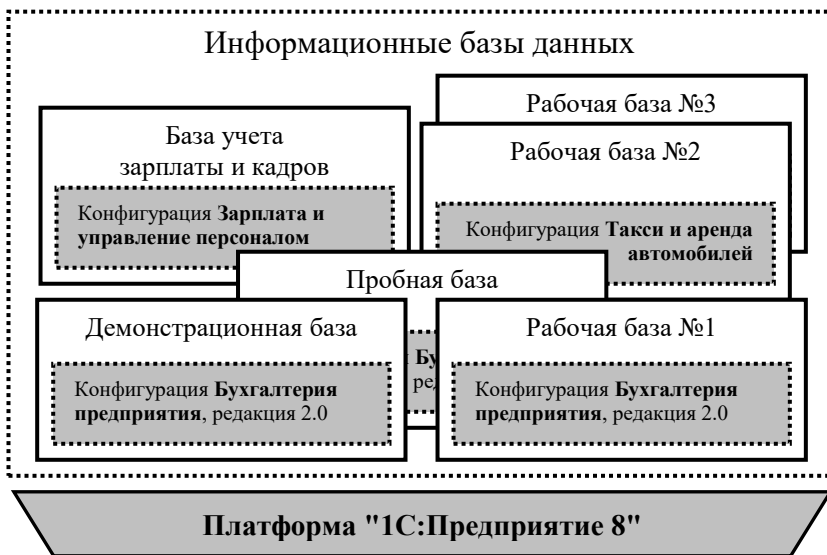
ИНСТРУКЦИЯ ПО УСТАНОВКЕ И ЗАПУСКУ

Установка и запуск.....	2
1.1. Требования к системе	3
1.2. Установка программы и информационной базы.....	4
1.2.1. Стартовое меню компакт-диска	5
1.2.2. Первый запуск платформы	9
1.2.3. Создание новой информационной базы	9
1.3. Запуск программы	15
1.4. Защита решения	16
1.4.1. Что такое система лицензирования.....	16
1.4.2. Установка системы лицензирования.....	18
1.4.3. Настройка адреса сервера лицензирования.....	22
1.4.4. Сервер лицензирования.....	25
1.4.5. Web-сервер лицензирования.....	27

УСТАНОВКА И ЗАПУСК

Программа представляет собой совокупность платформы «1С:Предприятие 8» и конфигурации «Такси и аренда автомобилей». Платформа «1С:Предприятие 8» выполняет общие функции (управляет работой конфигурации, обеспечивает доступ к данным), а в конфигурации определены все возможные структуры хранимых данных и правила их обработки для конкретной программы. Ваши данные будут храниться в информационной базе, которая создается на основе конфигурации.

На компьютере, где уже установлена платформа «1С:Предприятие 8», можно установить несколько конфигураций. На основе каждой установленной конфигурации можно создать произвольное количество информационных баз, причем в состав каждой информационной базы будет включена копия исходной конфигурации.



Информационные базы можно копировать, как обычные файлы. Такая возможность полезна для разных целей:

- перенос информационной базы с компьютера на компьютер;
- резервное копирование;
- создание учебных, пробных или экспериментальных информационных баз, предварительно заполненных учетными данными.

1.1. ТРЕБОВАНИЯ К СИСТЕМЕ

Конфигурацию «Такси и аренда автомобилей» можно установить при наличии установленной программы «1С:Предприятие 8». Конфигурация предназначена для работы с версией «1С:Предприятие 8» не ниже 8.3.5.

Таблица 1 Рекомендуемые требования к системе

Требования	Параметры системы
Вариант системы «1С:Предприятие»	Локальный, сетевой, клиент-серверный
Свободного дискового пространства	от 4 Гбайт
Разрешение экранной системы	не менее 1024 x 768
Рекомендуемый размер экранных шрифтов	Обычный размер (96 точек / дюйм)
Объем оперативной памяти	не менее 512 Мбайт
Процессор	Pentium Celeron 2000 МГц и выше
Операционная система	Windows 2003, Windows XP, Windows Vista или Windows 7
Поддерживаемые СУБД	Microsoft SQL Server

1.2. УСТАНОВКА ПРОГРАММЫ И ИНФОРМАЦИОННОЙ БАЗЫ

Комплект поставки программы содержит компакт-диск, который предназначен для установки конфигурации и некоторых других полезных программ.

Программа устанавливается в два этапа:

- установка платформы «1С:Предприятие 8»,
- установка конфигурации.

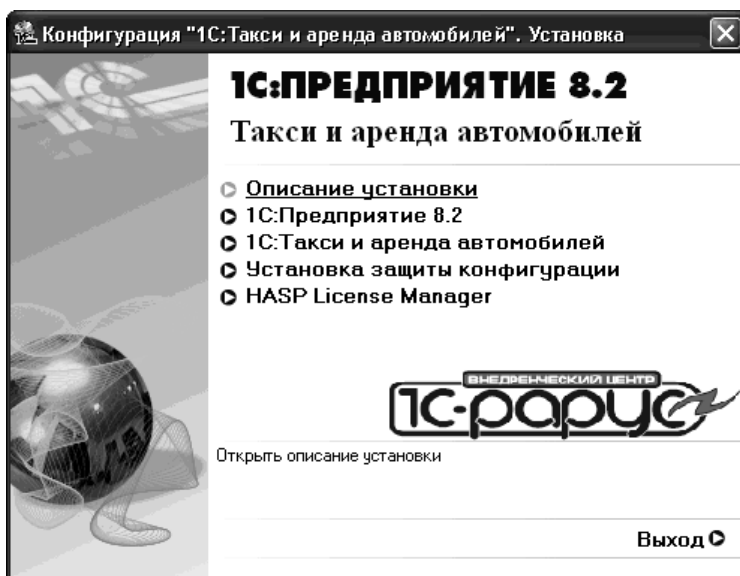
После установки платформы и конфигурации можно создавать информационные базы.

1.2.1. Стартовое меню компакт-диска

Для установки программы с компакт-диска нужно сделать следующее:

1. Вставить компакт-диск в устройство чтения компакт-дисков вашего компьютера.
2. Дождаться автоматического запуска стартового меню.

Если по какой-либо причине стартовое меню автоматически не открылось, следует вручную запустить файл **autorun.exe**, размещенный на компакт-диске.



В этом окне содержатся следующие пункты меню:

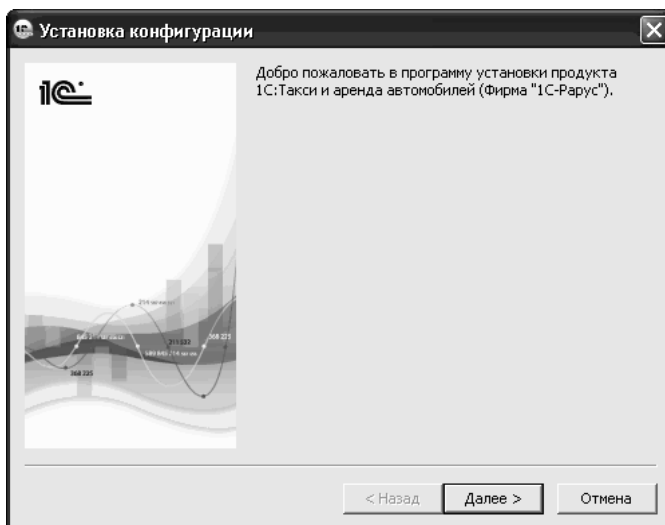
- «Описание установки». Открывается файл с описанием процесса установки.
- «1С:Предприятие 8.3». Устанавливается технологическая платформа «1С:Предприятие 8.3».

- «1С:Такси и аренда автомобилей». Устанавливаются файлы, используемые для создания новых баз данных решения.
- «Установка защиты конфигурации». Устанавливается система защиты.
- HASP License Manager.
- «Выход». Завершает работу программы установки.

После установки шаблонов конфигураций решения можно стандартным способом создать из шаблона новую информационную базу демонстрационную или рабочую.

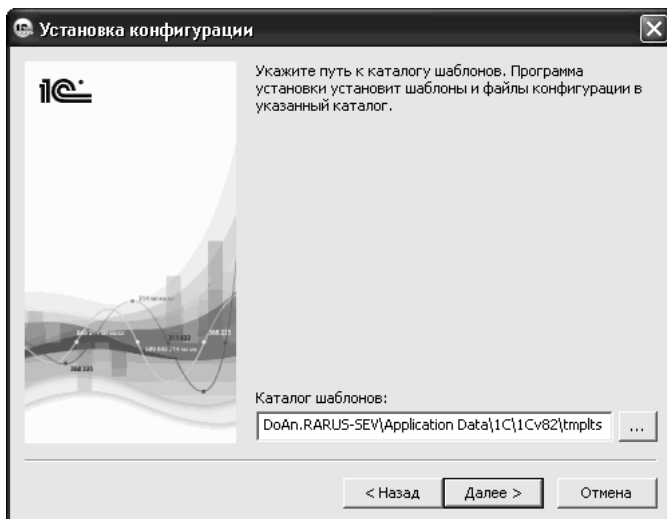
Установка конфигурации

1. В стартовом меню диска выбрать команду «Установка шаблонов конфигурации». Программа установки выведет информационное окно.



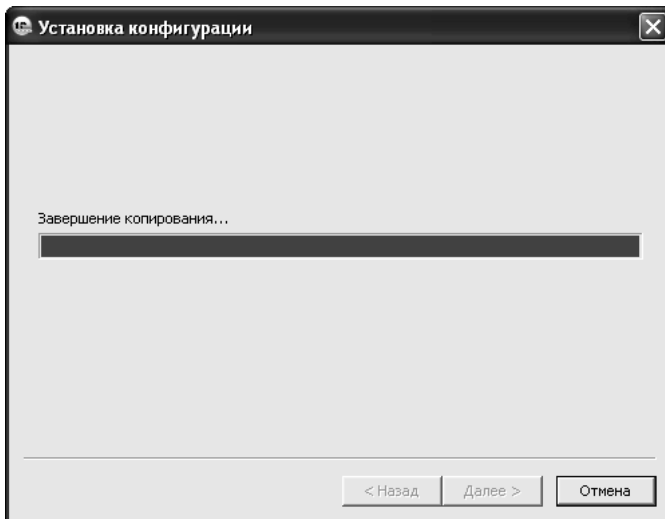
Для продолжения установки нажать кнопку «Далее».

2. В окне выбора каталога установки шаблонов рекомендуется оставить предложенный каталог без изменения.

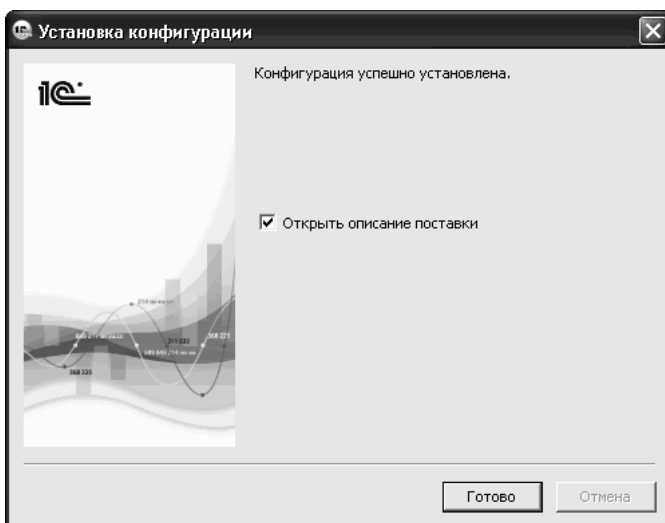


Для продолжения нажать кнопку «Далее»».

3. Программа установки скопирует файлы конфигурации на ваш компьютер.



4. Программа установки сообщит, что конфигурация установлена на ваш компьютер.

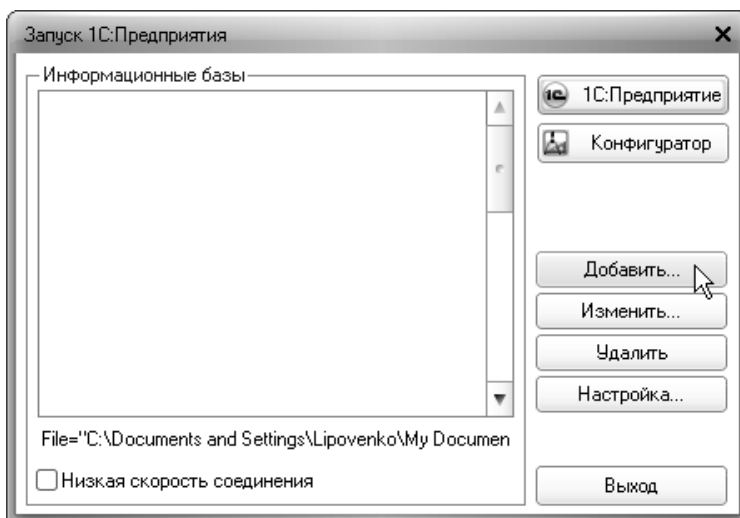


Нажать кнопку «Готово».

1.2.2. Первый запуск платформы

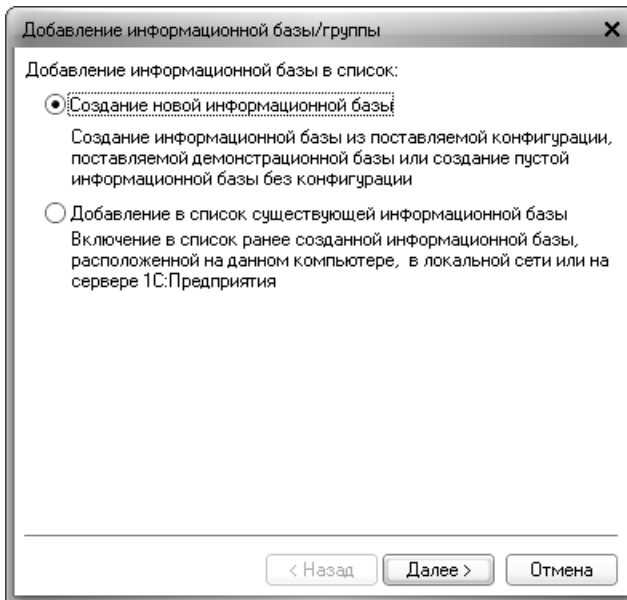
Чтобы запустить платформу «1С:Предприятие 8», нужно выбрать команду меню «Пуск» – «Программы» – «1С:Предприятие 8» – «1С Предприятие».

На экран будет выведено окно запуска.



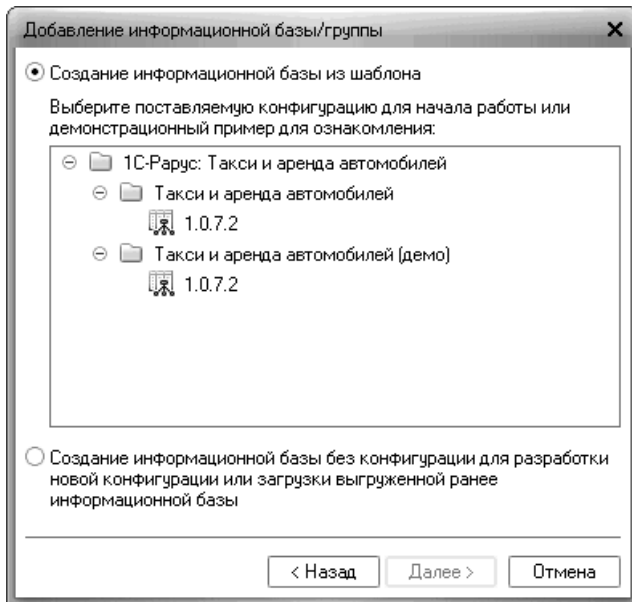
1.2.3. Создание новой информационной базы

1. Нажать кнопку «Добавить». На экран будет выведено окно выбора варианта добавления информационной базы. Выбрать вариант «Создание новой информационной базы».



Для продолжения нажать кнопку «Далее»».

2. На экран будет выведено окно выбора шаблона конфигурации, необходимого для создания информационной базы. В списке шаблонов раскрыть ветку «Такси и аренда (демо)». В списке отобразятся доступные шаблоны, которые будут обозначены цифрами – номерами версий конфигураций.

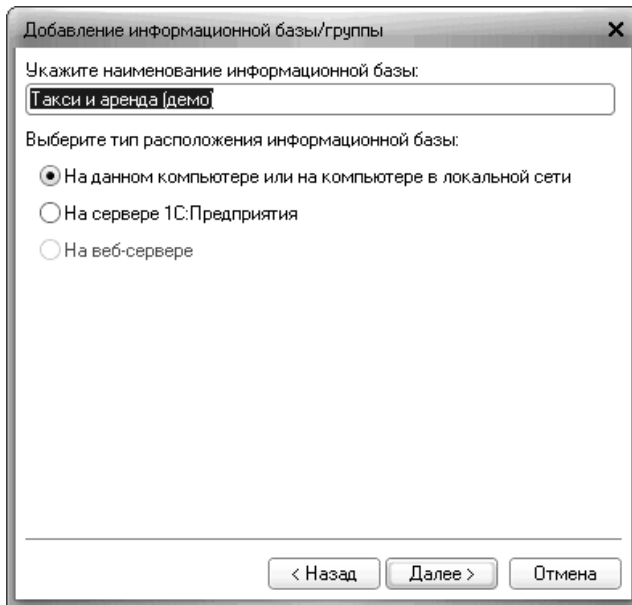


Щелчком выбрать шаблон конфигурации и нажать кнопку «Далее».

Примечание

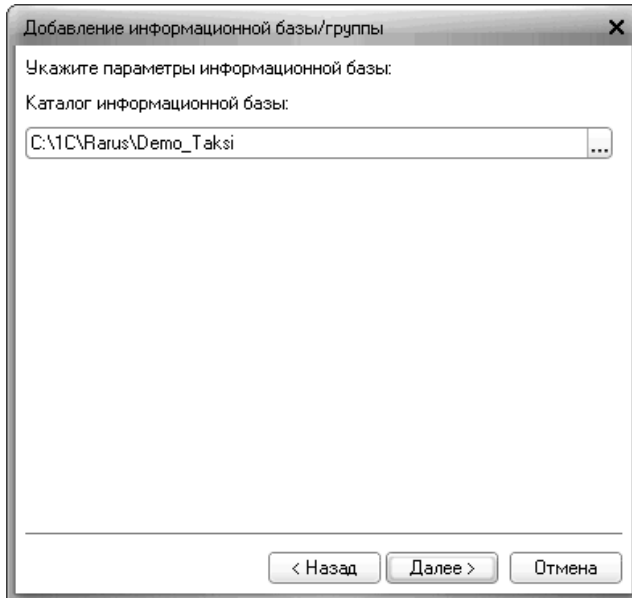
Шаблоны в ветке с пометкой «демо» предназначены для установки информационных баз с демонстрационными примерами, которые позволяют ознакомиться с возможностями конфигурации и приемами ведения учета. Шаблоны в ветке без пометки «демо» предназначены для установки информационных баз для ведения учета.

3. Указать название информационной базы по своему усмотрению.



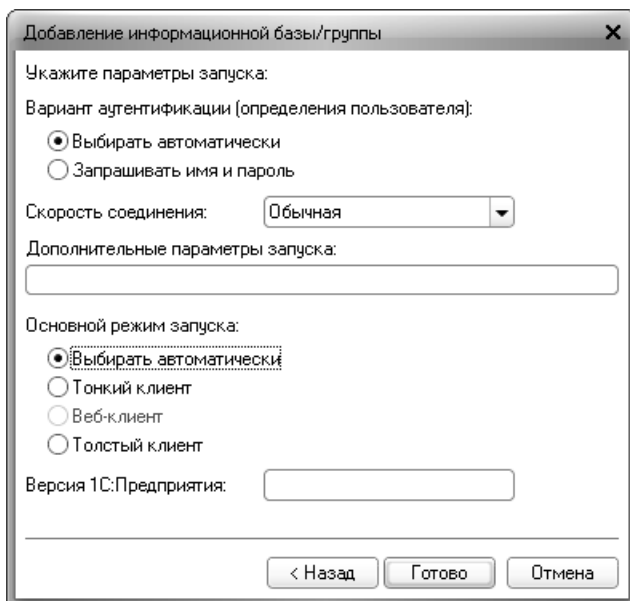
Для продолжения нажать кнопку «Далее>».

4. Можно указать место расположения информационной базы взамен предложенного программой установки.

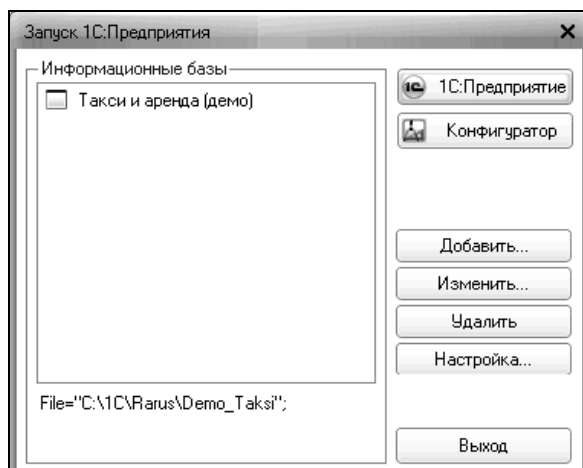


Для завершения создания информационной базы нажать кнопку «Далее>».

5. Можно определить особые параметры запуска для вновь созданной информационной базы: выбрать вариант аутентификации, задать строку специальных параметров, определить основной режим запуска. Затем нажать кнопку «Готово».



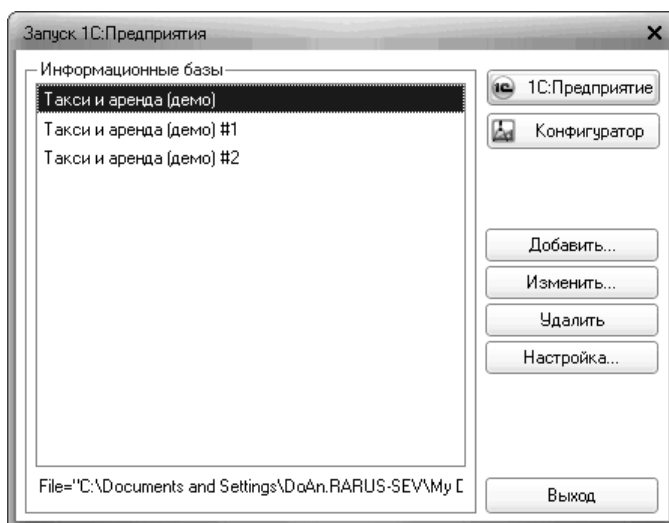
6. Созданная информационная база будет добавлена в список информационных баз в окне запуска.



В состав информационной базы будет включена копия конфигурации, использованной для ее создания.

1.3. ЗАПУСК ПРОГРАММЫ

1. Необходимо открыть окно запуска, используя меню «Пуск» – «Программы» – «1С:Предприятие 8» – «1С:Предприятие».



2. В окне запуска щелчком мыши выделить название информационной базы, с которой вы собираетесь работать.
3. Нажать кнопку «1С:Предприятие».

В результате программа запустится в режиме «1С:Предприятие».

Примечание

Программу можно запустить в одном из двух режимов:

«1С:Предприятие» или «Конфигуратор».

«1С:Предприятие» – это основной режим работы с программой. В нем выполняется собственно ввод и обработка информации (работа со справочниками, документами, отчетами и т.д.). В режиме «Конфигуратор» выполняется тестирование и исправление информационной базы.

1.4. ЗАЩИТА РЕШЕНИЯ

В этом разделе приводится информация о защите Типового решения.

1.4.1. Что такое система лицензирования

Система лицензирования – это набор аппаратных (ключи защиты) и / или программных (сервер лицензирования) средств, совокупность которых позволяет ограничить нелегальное использование программного продукта. Для работы Типового решения необходимо взаимодействие сервера лицензирования и ключа защиты.

Лицензионные ограничения на использование программного продукта задаются в ключе защиты.

Аппаратные ключи 1С:СЛК выполнены в форм-факторе и по технологии USB. На каждом ключе имеется наклейка, которая содержит следующую информацию:

- название Типового решения, для которого ключ предназначен;
- уникальный номер (s/n) ключа защиты и его штрих-код.

Типовое решение всегда использует программу «сервер лицензирования». Связь между компонентой защиты и сервером лицензирования осуществляется по протоколу TCP/IP. По умолчанию сервер лицензирования использует порт 15200 для лицензирования и 15201 для веб-сервера управления.

Система лицензирования состоит из трех частей. Первая часть – это **компонента защиты**. Она загружается в рамках серверного контекста конфигурации. Для получения лицензии на работу компонента защиты подключается по протоколу TCP/IP ко второй части системы защиты – **серверу лицензирования**. Сервер лицензирования представляет собой службу Windows, установленную на том же компьютере, на котором и запускается приложение, или на любом компьютере в рамках сети. В свою очередь сервер лицензирования обращается к третьей части системы защиты – **ключам защиты**, установленным на том же компьютере, что и сервер лицензирования, для того, чтобы найти нужный для работы программы ключ. Если такой ключ будет найден, то сервер лицензирования выдаст компоненте защиты лицензию на работу (при условии, что в ключе есть свободные лицензии).

Для установки системы лицензирования используется файл **Setup.exe** в папке **Protect** из комплекта поставки типового решения.

Если решение работает локально, только на одном компьютере, то именно на этом компьютере и устанавливается сервер лицензирования. Если же несколько пользователей решения работают в общей сети по протоколу TCP/IP, то используется единый общий сервер – один из компьютеров сети, на котором устанавливается сервер лицензирования. Все остальные компьютеры сети подключаются к этому серверу лицензирования.

Примечание

Также решение может работать на терминальном сервере без каких-либо дополнительных настроек. В этом случае программа «сервер лицензирования» может быть установлена как на сам терминальный сервер, так и на любой другой компьютер в сети терминального сервера. Необходимо, чтобы компьютер, на который установлен сервер лицензирования, был включен и доступен на протяжении всей работы программы на терминальном сервере.

Система лицензирования доступна для платформ Windows x86 и x86_64, т.е. работа защищенного решения в серверном режиме возможна только на сервере ИС-Предприятия под указанными платформами.

При настройке параметров защиты смена экранов настройки управляется стандартными кнопками:

- «Далее» – переход к следующему экрану мастера (после того, как выполнены требуемые действия).
- «Назад» – переход к предыдущему экрану мастера для исправления ранее принятых решений.
- «Отмена» – прекращение установки (после подтверждения).

1.4.2. Установка системы лицензирования

Система лицензирования предназначена для работы в операционных системах Windows. Минимально поддерживаемая версия Windows XP SP3. Для всех современных операционных систем доступна работа как в x86, так и в x86_64.

Важно!

Установка системы лицензирования на каждой рабочей

станции должна производиться пользователем, обладающим администраторскими правами в операционной системе. Если установка происходит в операционной системе Windows Vista или Windows 7 (и пользователь обладает правами администратора), то система запросит у пользователя подтверждение для продолжения установки. Если пользователь не обладает правами администратора, то система предложит указать новую учетную запись пользователя, у которой есть права администратора. Программа установки будет запущена от имени этой новой учетной записи.

Важно!

Перед тем как устанавливать систему защиты, следует остановить программы, использующие ключ защиты.

Если используются другие программные продукты фирмы IC-Parus, то, возможно, на компьютере установлена и работает старая версия Сервера защиты **keyserver.exe** (в службах она имеет имя «Сервер защиты»), которую следует остановить перед установкой сервера лицензирования.

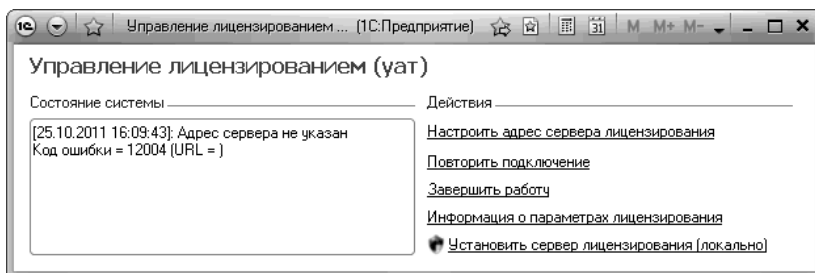
При подключении ключа защиты к USB-порту компьютера, если система лицензирования еще не установлена, некоторые операционные системы могут предложить начать установку драйвера ключа. В этом случае следует нажать кнопку «Отмена»¹. Ключ USB нужно подключать после установки системы лицензирования.

Установка системы лицензирования возможна как из самого решения, так и из отдельного инсталлятора. Если решение будет использоваться на нескольких компьютерах, то

¹ По умолчанию Windows не знает о ключе IC:СЛК и не имеет на борту соответствующего драйвера. Поэтому установка ключа невозможна. После установки системы лицензирования драйвер будет добавлен в Windows и установка ключа будет возможна. Если после установки ключа Windows будет искать драйвер в Windows Update, то эту операцию можно смело пропустить, так как нужный драйвер уже доступен в системе.

систему лицензирования нужно установить на сервере, который и будет раздавать лицензии. В этом случае нужно использовать отдельный инсталлятор системы лицензирования (файл **setup.exe** в папке **Protect**).

Если же решение будет использоваться на одном компьютере, то для установки системы лицензирования следует запустить решение. Если защита ранее не была установлена, то автоматически откроется окно «Управление лицензированием».



Также окно «Управление лицензированием» может быть вызвано при помощи пункта «Управление лицензированием» (раздел «Администрирование», панель действий, группа «Сервис»).

При помощи окна «Управление лицензированием» следует установить и настроить сервер лицензирования.

В данном окне присутствуют следующие команды.

- «Настроить адрес сервера лицензирования».
- «Повторить подключение».
- «Завершить работу».
- «Информация о параметрах лицензирования».

- «Установить сервер лицензирования (локально)»².

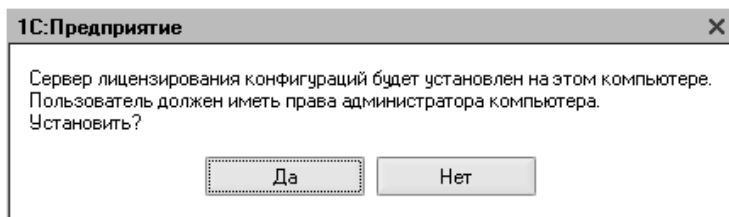
Для работы программного продукта необходимо установить сервер лицензирования.

Место установки сервера лицензирования зависит от варианта работы решения.

- В локальном варианте работы вся работа производится на одном рабочем месте (компьютере). Именно на этот компьютер и следует установить сервер лицензирования.
- В сетевом варианте работы сервер лицензирования устанавливается только на компьютер-сервер, а остальные компьютеры подключаются к серверу. **Этот вариант является рекомендуемым.**

Для установки сервера лицензирования на компьютере следует выбрать пункт «Установить сервер лицензирования».

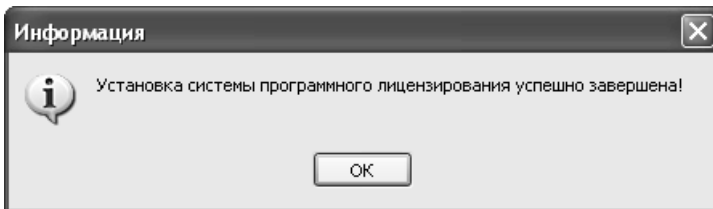
Перед тем как начать установку, система уточнит, обладает ли текущий пользователь компьютера правами администратора.



Нажатие кнопки «Да» начинает установку сервера лицензирования на данный компьютер.

По завершении установки появляется сообщение об этом.

² При запуске решения на сервере 1С-Предприятия этот пункт будет запрещен. Используйте отдельный инсталлятор системы лицензирования.



Нажатие кнопки «ОК» завершает установку сервера лицензирования.

По окончании установки в браузере, выбранном на данном компьютере по умолчанию (например, Internet Explorer), откроется web-сервер лицензирования, предназначенный для более детального контроля ключей и лицензий (см. раздел «Web-сервер лицензирования» на стр. 27).

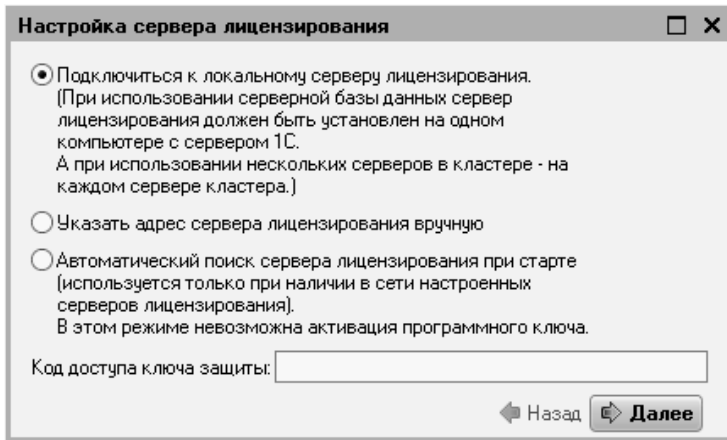
Аппаратный ключ защиты необходимо подключить к USB-порту компьютера, на котором установлен сервер лицензирования. После этого следует убедиться, что ключ доступен для использования. Для этого в web-сервере следует перейти на закладку «Список ключей» и убедиться, что данный ключ отображается в списке ключей защиты и имеет статус «Активен».

1.4.3. Настройка адреса сервера лицензирования

После того как сервер лицензирования установлен на всех компьютерах, работающих с решением, следует настроить адрес этого сервера.

Для этого в окне «Управление лицензированием» следует выбрать пункт «Настроить адрес сервера лицензирования».

Откроется окно выбора вида сервера.



В этом окне следует выбрать один из трех вариантов подключения и нажать кнопку «Далее».

1. «Подключиться к локальному серверу лицензирования». Этот вариант следует выбирать в случае работы в локальном режиме: то есть на одном рабочем месте, без использования сети. Аппаратный ключ защиты следует подключать к этому компьютеру. При выборе этого варианта подключения в константу «Сервер лицензирования» записывается значение *LOCAL – в этом режиме компонента защиты проверяет наличие сервера лицензирования на том компьютере, на котором запущено решение. Если сервер лицензирования присутствует, то компонента защиты подключается к нему по протоколу TCP/IP на адрес localhost.

Внимание!

Если информационная база размещена на сервере 1С-Предприятия, то компонента запускается на сервере и по умолчанию пытается найти и подключиться к серверу лицензирования локально (то есть, опять же на сервере). Это поведение можно изменить, выбрав вариант подключения «Указать адрес сервера лицензирования».

вручную».

2. «Указать адрес сервера лицензирования вручную». Этот вариант используется в сетевом режиме, **является рекомендуемым**. Если он выбран, то следует указать сетевой адрес компьютера, на котором установлен сервер лицензирования. По умолчанию сервер лицензирования устанавливается на сетевой порт 15200.
3. «Автоматический поиск сервера лицензирования при старте». Этот вариант также используется в сетевом режиме. При использовании данного варианта происходит автоматический поиск настроенных серверов лицензирования в сети. При выборе этого варианта подключения в константу «Сервер лицензирования» записывается значение *AUTO – в этом случае компонента защиты осуществляет поиск сервера лицензирования. Для этого компонента посылает в сеть широковещательный UDP запрос. В ответ сервера лицензирования, доступные в сети, посылают информацию о себе. После этого компонента защиты использует первый ответивший сервер. При каждом запуске операция будет повторяться. В этом режиме старт защиты наиболее долгий; он может занимать несколько секунд.

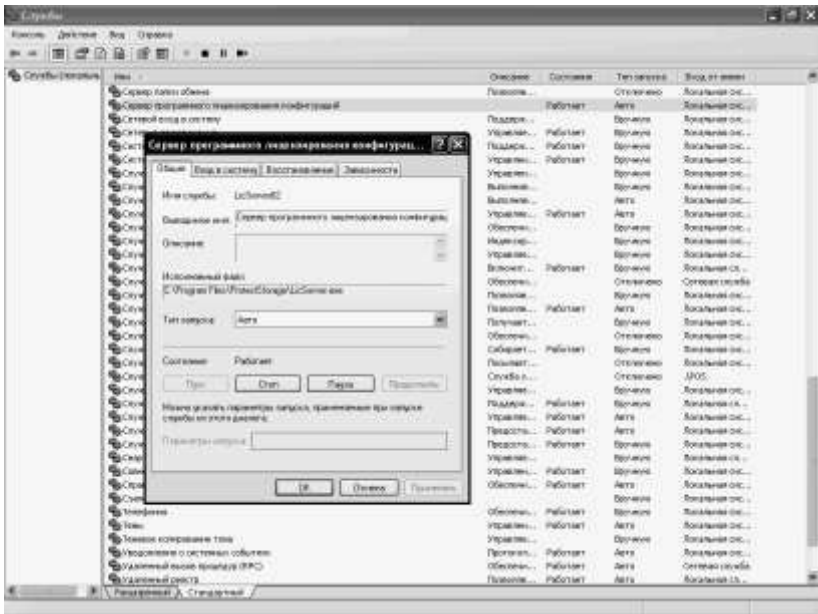
Также в этом окне может быть задан код доступа к ключу. Этот код позволяет однозначно указать, какой ключ защиты будет использоваться решение. Использоваться будут только ключи, у которых задан в точности такой же код доступа.

Это может быть удобно, например, если один сервер обслуживает сети нескольких фирм. Для ключей каждой из фирм могут быть заданы свои коды доступа – таким образом, клиенты из каждой фирмы смогут обращаться только к ключу своей фирмы.

1.4.4. Сервер лицензирования

Сервер лицензирования предназначен для выдачи разрешений на работу программных продуктов. Список программных продуктов, на работу с которыми могут выдаваться разрешения, определяется списком подключенных к серверу лицензирования ключей защиты. Каждый экземпляр программы в обязательном порядке подключается к серверу лицензирования.

Сервер лицензирования представляет собой службу Windows. Имя службы: **LicServer82**, ее описание: «Сервер лицензирования конфигураций».



Система устанавливается в каталог %ProgramFiles%\ProtectStorage. Свои настройки

программа хранит в ini-файле, который расположен там же. Вот его типовое содержание:

port=15200

WebPort=15201

Local=1

user=Cei=Txnv7RSta=HPxTVFhjhiKqnQ6HCxmq2kbH1du4YyVLa46fx+13xxIEw

password=Cei=Txnv7RSta=HPxTVFhjhiKqnQ6HCxmq2kbH1du4YyVLa46fx+13xxIEw

Строки файла имеют следующее значение:

- «port» – номер TCP/IP-порта, к которому ожидает подключения клиента сервер лицензирования. Параметр может быть настроен через web-интерфейс сервера лицензирования.
- «WebPort» – номер TCP-IP порта, на котором доступен web-интерфейс сервера лицензирования. Настраивается вручную.
- «Local» – режим доступности сервера лицензирования. Если указано значение 0, то сервер лицензирования доступен в сети по всем сетевым интерфейсам компьютера. Если же указано значение 1, то сервер доступен только по локальному адресу Localhost (127.0.0.1), и подключение к нему возможно только с этого компьютера в режиме *Local. Параметр может быть настроен через web-интерфейс сервера лицензирования.
- «user» – зашифрованное имя пользователя web-интерфейса.
- «password» – зашифрованный пароль.

Два последних параметра настраиваются только через web-интерфейс. Если пользователь не был назначен в web-интерфейсе, то эти два параметра отсутствуют в файле настройки.

Внимание!

Если Вы забыли пользователя или пароль, то просто удалите строчки с «user» и «password» из конфигурационного файла и перезапустите службу сервера лицензирования.

Установка сервера лицензирования доступна как из самой программы, так и из отдельной программы установки (**Protect(Setup.exe)**). Вместе с установкой службы сервера защиты программа установит драйвера аппаратного ключа IС:СЛК.

Список портов, которые использует сервер лицензирования:

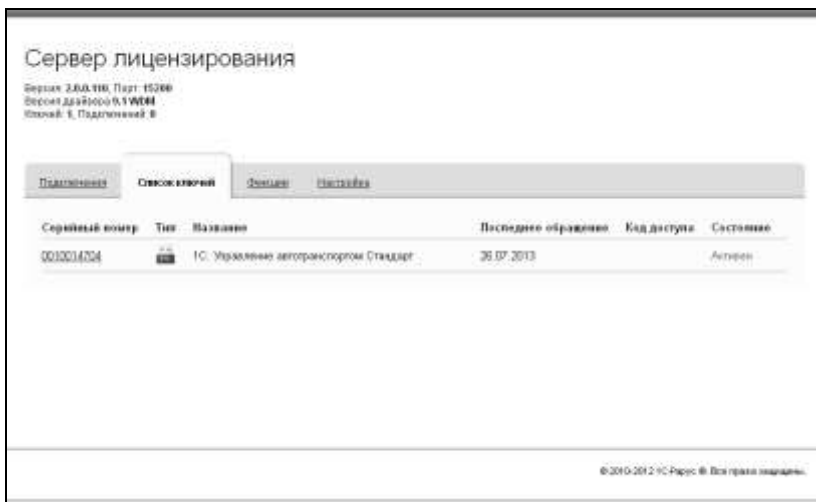
- 15200 TCP – сервер лицензирования. Его значение может быть изменено через конфигурационный файл;
- 15200 UDP – система автоконфигурирования и поиска серверов в сети. Значение изменить нельзя;
- 15201 TCP – web-интерфейс сервера лицензирования. Его значение может быть изменено через конфигурационный файл.

1.4.5. Web-сервер лицензирования

Для более детального контроля ключей и лицензий на сервере лицензирования предусмотрен web-сервер, который отображает текущее состояние сервера лицензирования. Этот web-сервер автоматически открывается после установки сервера лицензирования в браузере, установленном на компьютере пользователя по умолчанию.

Web-сервер устанавливается на порт 15201. Этот параметр может быть изменен на закладке «Настройка».

Для получения информации о сервере лицензирования, ключах и лицензиях нужно открыть в браузере адрес `http://<IP адрес или имя сервера лицензирования>:15201`.



На web-сервере расположены следующие закладки.

Подключения

На данной закладке отображается список всех активных лицензий сервера.

Сервер лицензирования


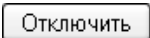
Версия 2.0.0.98, Порт: 45200
Версия драйвера V1.0.0.0
Ключи: 4 Подключений: 6

Подключения										
№	№ лицензии	Тип	Пользователь	Компьютер	Программа	Сеанс	BDP сеанс	Ключ	⊙	
1	1	за место	Doof	DOOF-W64	ICVE	3036	0	10002101	# 01ч 33м	Отключить
2	2	за место	EBO	EBO-PC	ICVE	2921	0	10002101	# 01ч 56с	Отключить
3	3	за место	MeM	MEM-PC	ICVE	3073	0	10002101	# 01ч 29м	Отключить
4	4	за место	KuV	KUV-W64	ICVE	3062	0	10002101	# 02ч 31м	Отключить
5	5	за место	SHL	SHL-W64	ICVE	3003	0	10002101	# 02ч 18м	Отключить
6	6	за место	GAV	GAVV-NOTE	ICVE	3076	0	10002101	# 02ч 48м	Отключить

© 2010-2012 IC-Power. Все права защищены.

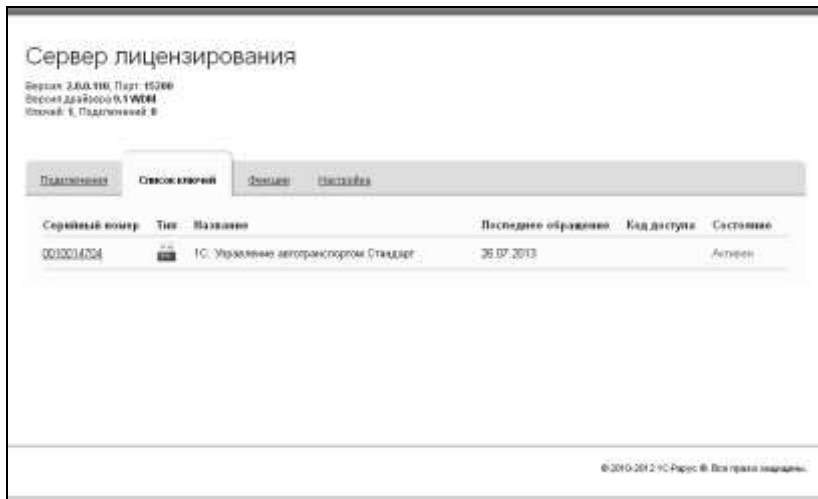
Подключение создается при старте решения на клиенте. Каждое подключение имеет номер лицензии, которую оно использует. В случае лицензирования за место, несколько подключений с одного рабочего места будут использовать одну и ту же лицензию. Во всех остальных случаях каждому подключению будет соответствовать уникальный номер выданной лицензии. Для каждой лицензии указываются:

- «Тип» – тип счетчика лицензий. Эти счетчики по-разному обрабатываются на сервере лицензирования.
- «Пользователь» – системное имя пользователя, подключившегося с данной лицензией;
- «Компьютер» – строка, идентифицирующая компьютер, с которого пришел запрос;
- «Программа» – программа, использующая данную лицензию;
- «Сеанс» – номер сеанса IC;

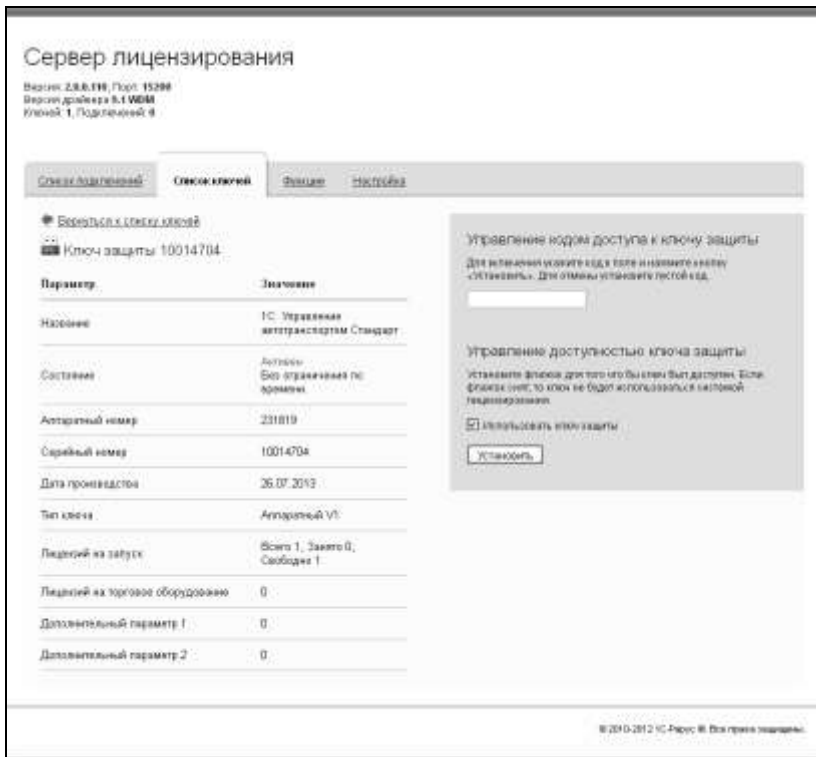
- «RDP сеанс» – номер терминальной сессии (в случае работы через сервер терминалов);
- «Ключ» – ссылка на ключ, от которого получена лицензия;
-  – время работы пользователя, подключившегося с данной лицензией. Каждое подключение имеет активный период существования в течение 10 минут. Этот интервал периодически обновляется, если решение активно используется клиентом. Если активности в работе нет, то лицензия будет заблокирована на время, указанное на странице настройки в web-интерфейсе (см. «Настройка» на стр. 35);
-  – нажатие этой кнопки освобождает лицензию на сервере. Кнопка может использоваться, например, если недостаточно лицензий для работы пользователей, и надо освободить часть использующихся лицензий (обычно поставка программного продукта имеет ограничение по числу лицензий, т. е. пользователей, одновременно работающих с программным продуктом).

Список ключей

На этой закладке отображается список подключенных к серверу ключей защиты.



Щелчок по серийному номеру ключа открывает окно параметров данного ключа.



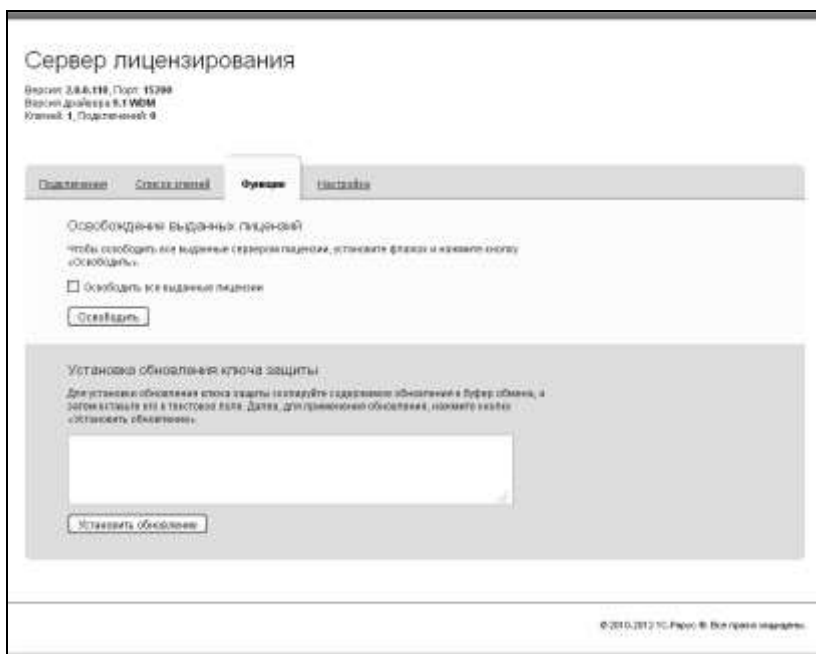
В этом окне может быть задан код доступа для данного ключа защиты. Этот код позволяет однозначно указать, кто сможет работать с данным ключом. Доступ к ключу будет только у того, у кого в параметрах подключения сервера задан в точности такой же код доступа (см. раздел «Настройка адреса сервера лицензирования» на стр. 22).

Это может быть удобно, например, если один сервер обслуживает сети нескольких фирм. Для ключей каждой из фирм могут быть заданы свои «пароли» (коды доступа). Таким образом, клиенты из каждой фирмы смогут обращаться только к ключу своей фирмы.

Также на данной форме расположен флажок «Использовать ключ защиты». Если этот флажок снят, то данный ключ не будет использоваться. Таким образом можно запретить использование ключа, не отключая его от сервера.

Функции

При помощи данной закладки можно использовать две функции управления сервером лицензирования.



Установив флажок «Освободить все выданные лицензии» и нажав кнопку «Освободить», можно освободить все выданные лицензии, т. е. отключить всех пользователей от сервера.

Данная функция может быть полезна, например, если нужно отключить большое количество рабочих станций одновременно.

Внимание!

При перезапуске сервера лицензирования список подключений сохраняется.

Также при помощи данной закладки можно обновить аппаратный ключ из текстового файла. Для этого текст обновления копируется в буфер обмена, а оттуда – в текстовое поле на закладке, после чего следует нажать кнопку «Установить обновление». Текст обновления нужно копировать целиком. Не нужно удалять из него заголовок, так как это приведет к неработоспособности обновления.

После обновления ключа защиты рекомендуется перезагрузить сервер лицензирования (в случае сетевой установки системы защиты).

Настройка

Сервер лицензирования

Версия 2.00.110 Порт 85200
Ключи 1 Подключены 0

Панель задач: [Свойства](#) [Состояние](#) [Функции](#) **Настройка**

Для изменения номера TCP порта, на котором должен работать сервер лицензирования, укажите в поле ввода пробный номер порта и нажмите кнопку «Установить». Также здесь можно поменять режим работы сервера лицензирования и возможность доступа к другим рабочим местам.

Внимание! При изменении этих настроек все выданные сервером лицензирования сертификаты будут освобождены.

Порт TCP

Порт, на котором должен работать сервер лицензирования

Запретить доступ по сети к серверу лицензирования.
Подключение возможно только в режиме «Пользователь сервера лицензирования».

Время резервирования подключения

Время, в течение которого подключение будет активным, даже если заданная программа загрузка, но не выполняется. В списке подключений это время отображается с символом "P" в начале. В случае аварийного завершения программы, подключение также выполняется на рабочий сайт. На все время жизни подключения, выданные лицензии резервируются за ним. Доступно время от 0 до 24 часов. **Внимание:** при указании 0 часов, то подключение будет возвращаться на 10 минут, чтобы значение было приемлемо только в живых лицензиях.

(0 - 24 ч)

Парольный доступ

Для ограничения доступа к веб-сервису настроек сервера лицензирования необходимо указать парольный доступ. Для этого укажите имя пользователя и пароль. Для сброса ограниченного доступа просто оставьте пустые имя пользователя и пароль.

Имя:

Пароль:

© 2010-2012 ИС-Ресурс. Все права защищены.

На данной закладке можно поменять номер TCP порта сервера лицензирования. Для этого следует указать новый номер порта в соответствующем поле и нажать кнопку «Установить». По умолчанию сервер подключен к сетевому порту 15200.

Если флажок «Запретить доступ по сети» установлен, то к данному серверу будет отсутствовать доступ по сети.

Также на этой закладке можно указать время, в течение которого подключение будет активным, даже если защищенная программа запущена, но не используется.

Кроме того, на данной закладке можно задать ограничение доступа к серверу лицензирования. Если указать в соответствующих полях имя пользователя и пароль и нажать кнопку «Установить», то при попытке подключения к серверу лицензирования пользователям будет выдаваться запрос на авторизацию.